

KENNIS IN BEWEGING.

JAARVERSLAG 2025

cmo stamm
kennis • onderzoek • advies



social
planbureau
 groningen

INHOUD.

VOORWOORD.	3
MISSIE & VISIE.	4
SOCIAAL PLANBUREAU GRONINGEN.	6
GRONINGER PANEL.	7
WERKWIJZE IN BEELD.	8
BREDE WELVAART.	10
KANSENGELIJKHEID EN BESTAANSZEKERHEID.	16
FEITEN EN CIJFERS PANELS.	22
INWONERSKRACHT EN OVERHEIDSPARTICIPATIE.	24
GEZONDHEID, WELZIJN EN ZORG.	30
FEITEN & CIJFERS.	36
EXPLOITATIEREKENING.	37



VOORWOORD.

In 2025 hebben we onze rol als kennis- en netwerkorganisatie verder verdiept en verbreed. In een provincie waar de lijnen kort zijn en de betrokkenheid groot, werkten we samen met tal van partners aan vraagstukken die direct raken aan het dagelijks leven van inwoners. Daarbij stond niet alleen het verzamelen van kennis centraal, maar vooral het gezamenlijk begrijpen en toepassen ervan.

Veel van onze inzet bevindt zich op het snijvlak van inzicht en praktijk. In Groningen groeit de behoefte aan kennis die niet alleen analyseert, maar ook richting geeft. Hierop hebben we onder meer ingespeeld met onze handreiking 'Wonen in de toekomst': een gids met praktische tips en bouwstenen voor inwoners die zelf een wooninitiatief willen realiseren.

Ook op het gebied van brede welvaart hebben we belangrijke stappen gezet. Met de Monitor Brede Welvaart Groningen hebben we opnieuw een actueel beeld van de provincie in kaart gebracht. Daarnaast ontwikkelden we de interactieve serious game 'Morgen maken we nu!', waarmee we beleidsmakers en partners op een toegankelijke en speelse manier laten kennismaken met het integraal afwegen van keuzes.

Samen met onze workshop toekomstdenken maken we inzichtelijk hoe ontwikkelingen op het gebied van gezondheid, leefbaarheid en bestaanszekerheid met elkaar samenhangen. Zo ondersteunen we bestuurders en beleidsmakers bij het ontwikkelen van beleid dat verder kijkt dan afzonderlijke vraagstukken en bijdraagt aan samenhangende, weloverwogen keuzes.

Participatie en de kracht van inwonersinitiatieven vormden eveneens een belangrijke rode draad in ons werk het afgelopen jaar. Onderzoek naar de maatschappelijke waarde van deze initiatieven laat zien welke impact ontstaat wanneer inwoners de ruimte krijgen om zelf initiatief te nemen. Tegelijkertijd maakt dit duidelijk dat dergelijke initiatieven vragen om ondersteuning, vertrouwen en samenwerking. Juist daar zien wij onze rol: het zichtbaar maken van wat werkt en het versterken van de verbinding tussen inwoners, gemeenten en organisaties.

Samenwerking blijft het fundament onder ons werk. Binnen programma's als de Alliantie van Kracht, Kansen voor Kinderen, Vrijwilligers Groningen, Gezond Groningen en diverse regionale samenwerkingsverbanden werken we samen met de provincie, gemeenten, maatschappelijke organisaties en kennisinstellingen aan gedeelde opgaven. Deze samenwerking maakt het mogelijk om kennis te verbinden met praktijkervaring en om gezamenlijk te leren van wat er in de provincie gebeurt.

Wat daarbij steeds weer opvalt, is de grote betrokkenheid van inwoners en professionals. Of het nu gaat om leden van het Groninger Panel, jongeren die hun ervaringen delen via het Jeugdpanel, vrijwilligers die zich inzetten voor hun dorp of professionals die werken aan betere ondersteuning voor inwoners—overal zien we de bereidheid om verantwoordelijkheid te nemen voor de samenleving.

Als organisatie blijven wij ons ontwikkelen binnen deze dynamiek. We bewegen mee met nieuwe vraagstukken en zoeken voortdurend naar manieren om onze kennis toegankelijk en toepasbaar te maken. Dit jaarverslag laat zien hoe we samen met partners hebben gewerkt aan deze ambitie. Hoewel het onmogelijk is om alles te benoemen, geven de voorbeelden een goed beeld van hoe we samen met inwoners, partners en overheden bouwen aan een sterke, inclusieve en veerkrachtige samenleving. We kijken ernaar uit om deze lijn in 2026 voort te zetten.

Roos Jelier
Directeur-bestuurder



MISSIE & VISIE.

CMO STAMM is hét kenniscentrum voor sociaal-maatschappelijke vraagstukken in Groningen en Drenthe. Met ons Sociaal Planbureau Groningen en Trendbureau Drenthe geven wij inzicht in wat er speelt, leeft en schuurt in de regio. Samen met onze partners creëren we innovatieve oplossingen die bijdragen aan een krachtige samenleving. De mensen in de regio staan centraal. Met en voor hen willen wij het verschil maken.

Verbinden & ontwikkelen

Onze kennis, inzichten en innovaties delen wij actief met iedereen. De provincies Groningen en Drenthe subsidiëren ons voor onze publieke taken. Als provinciale steunorganisatie dragen we bij aan de uitvoering van het provinciale beleid en versterking van de Groningse en Drentse samenleving. Naast deze publieke taken werken we ook in opdracht voor diverse opdrachtgevers.

Brede welvaart

Wij werken en denken vanuit het perspectief van brede welvaart. Het is een nieuwe manier van kijken naar de samenleving. Met oog voor alles wat voor onze inwoners van waarde is en waarin samenhang tussen economie, samenleving en leefomgeving centraal staat. Zo maken we van Groningen en Drenthe een betere, eerlijkere en duurzamere plek. Er liggen belangrijke uitdagingen in het terugdringen van armoede en kansongelijkheid, goede gezondheid, inclusie van kwetsbare groepen en betaalbare en duurzame energie voor iedereen.



Gedragcode, kwaliteit en privacy

Sociaal Planbureau Groningen en Trendbureau Drenthe hanteren de Gedragcode voor onderzoek en statistiek en de Integriteitscode voor statistisch en data-analytisch onderzoek van de Vereniging voor Statistiek en Onderzoek (VSO), de Vereniging voor Beleidsonderzoek (VBO) en de Marktonderzoeksassociatie (MOA). Deze gedragcode is goedgekeurd door het College Bescherming Persoonsgegevens (CPB). Wij voldoen daarmee aan de eisen van de Wet Bescherming Persoonsgegevens. Verder houden we ons aan de wettelijke regels volgens de AVG. Wij zijn door CBS erkend als wetenschappelijk gefundeerd onderzoeksbureau en geautoriseerd om zelf onderzoek te doen met de microdata van CBS.

Raad van toezicht

CMO STAMM is statutair een stichting en heeft een Raad van Toezicht. Zij houden toezicht en fungeren als sparringpartner van de directeur-bestuurder. Thema's als risicomanagement, huisvesting, HR-ontwikkelingen en de impact van kunstmatige intelligentie kregen nadrukkelijk aandacht.

Onafhankelijke adviesraad

De adviesraad van Sociaal Planbureau Groningen en Trendbureau Drenthe heeft een belangrijke adviserende taak. De raad voorziet het plan- en trendbureau van een kritische reflectie op de onderzoeken, zowel over de maatschappelijke relevantie als het wetenschappelijke niveau. De leden werken in de wetenschap, bij lokale overheden of bij maatschappelijke organisaties.

GRONINGER PANEL.

De stem van volwassen Groningers

Hoe gaat het met de Groningers, wat beweegt hen en hoe gaan zij om met veranderingen in hun leefsituatie? Inzicht in de ervaringen en meningen van de inwoners van Groningen is essentieel voor het maken van beleid. Het Groninger Panel bestaat uit ruim 6.000 inwoners van 18 jaar en ouder, verspreid over de provincie Groningen.

Het Groninger Panel, onderdeel van Sociaal Planbureau Groningen, is al sinds 2013 een stevig onderzoeksinstrument binnen de provincie. Ruim 6.000 inwoners van 18 jaar en ouder delen via dit panel middels online vragenlijsten hun ervaringen, zorgen en wensen op thema's als leefbaarheid, gezondheid en leefstijl, duurzaamheid, en brede welvaart. Sinds 2018 doen we samen met Gronings Perspectief van de Rijksuniversiteit Groningen via het Groninger Panel (wetenschappelijk) onderzoek naar de impact van de gaswinningsproblematiek in onze provincie. Door deze inzichten langjarig te verzamelen en te analyseren, brengen we trends en ontwikkelingen in kaart die gemeenten en provincie helpen bij het maken en bijstellen van beleid.

Wat het Groninger Panel uniek maakt, is de structurele, kwalitatieve benadering van burgerperspectieven, via een burgerpanel dat is opgebouwd volgens wetenschappelijke maatstaven. Met enige regelmaat werven wij nieuwe panelleden via aselecte steekproeven vanuit de gemeentelijke Basisregistratie Personen (BRP), zodat het panel een goede afspiegeling vormt van de volwassen bevolking in de provincie Groningen.

We voeren niet alleen panelonderzoek uit, maar duiden de resultaten ook in samenhang met landelijke en regionale ontwikkelingen en plaatsen deze in de Groningse context. Daarbij benutten we actuele (wetenschappelijke) literatuur, beleidskaders en andere databronnen. Dit leidt tot heldere inzichten en concrete adviezen voor bestuurders en beleidsmakers. De uitkomsten delen we via toegankelijke, beknopte publicaties die actief onder de aandacht worden gebracht van beleidsmakers en professionals. Zo krijgt de stem van inwoners een duidelijke plek in beleid en praktijk.

SOCIAAL PLANBUREAU GRONINGEN.

Sociaal Planbureau Groningen is onderdeel van CMO STAMM en volgt trends en ontwikkelingen in het sociale domein. Met als doel het ondersteunen van de lokale beleidsontwikkeling bij de provincie Groningen, Groningse gemeenten en maatschappelijke instellingen. We signaleren en monitoren trends en ontwikkelingen in Groningen.

Onze werkwijze

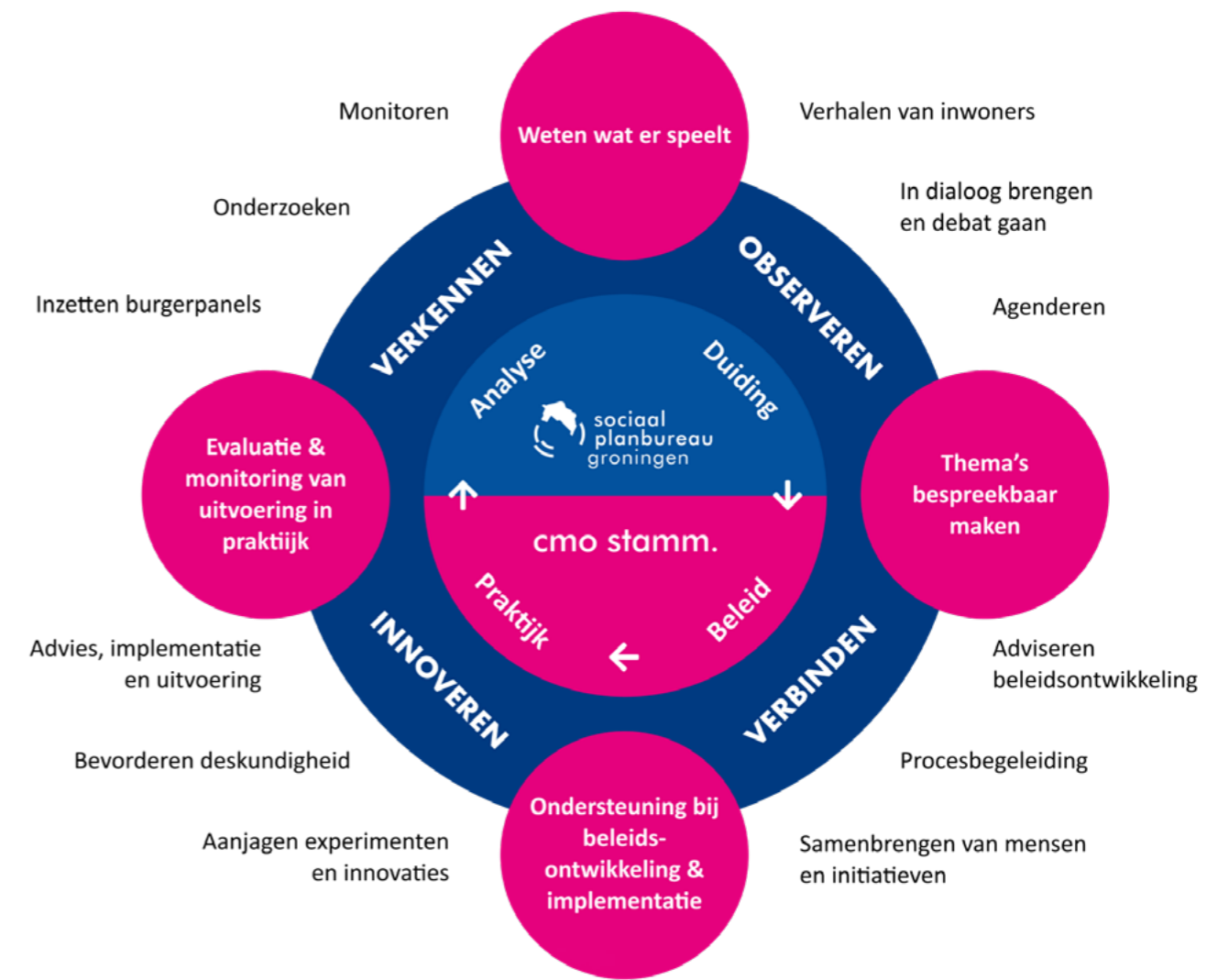
Onze werkwijze kenmerkt zich door onafhankelijkheid, betrouwbaarheid en beleidsrelevantie. Wij hechten grote waarde aan het perspectief en verhaal van inwoners en combineren daarom, waar dat kan, feiten en cijfers met de beleving van inwoners. We hebben nauwe contacten met overheden, maatschappelijke instellingen, inwoners en kennisinstituten. Zo weten we wat er speelt en waar het schuurt. Sociaal Planbureau Groningen doet wetenschappelijk verantwoord beleidsonderzoek.

Met onze langjarige monitors volgen we trends en ontwikkelingen op beleidsterreinen als brede welvaart, bestaanszekerheid, kansgelijkheid, inwonersparticipatie, en gezondheid, welzijn en zorg. We brengen met regelmaat in beeld hoe het gaat in Groningen en bespreken met Groninger partners wat dat beeld betekent voor hun beleid en praktijk. Onze monitors raken steeds meer bekend, binnen en buiten de provinciegrenzen. Om meer inzicht te krijgen in een aantal actuele ontwikkelingen voerden we in 2025 diverse verdiepende onderzoeken uit. Zo deden we onderzoek naar vrijwilligerswerk in de provincie Groningen en brachten we de maatschappelijke waarde in beeld van verschillende inwonersinitiatieven.



WERKWIJZE IN BEELD.

Om een krachtige en inclusieve Groningse samenleving te bewerkstelligen nemen we de rol aan van verkenners (bestuderen en probleem analyserend), observatoren (duiden en agenderen), die van verbinder (samenbrengen van mensen en initiatieven) en die van innovator (op nieuwe wijze mogelijk oplossingen voorleggen). We ondersteunen de provincies, gemeenten, organisaties en inwoners – in alle fases – in het signaleren, monitoren, ontwikkelen en ontsluiten van kennis. We hanteren daarbij de kennis- en beleidscyclus als uitgangspunt (zie figuur).



BREDE WELVAART.

Waar brede welvaart ooit begon als een manier om breder te kijken dan alleen economische groei, is het inmiddels uitgegroeid tot een stevig kompas voor beleid. Brede welvaart is in Groningen steeds vanzelfsprekender geworden in bestuurlijke en beleidsmatige gesprekken. Het gaat niet meer over de vraag óf we willen werken aan brede welvaart, maar hoe we het in de praktijk toepassen. Dat vraagt om een voortdurende vertaalslag. Het team beweegt zich daarom tussen verdieping en praktische inzetbaarheid. Brede welvaart wordt niet gezien als een los thema, maar als een manier van kijken die helpt om maatschappelijke vraagstukken in samenhang te begrijpen.

Heike Delfmann

Heike Delfmann is programmacoördinator brede welvaart. Heike is onderzoeker in hart en nieren. Ze hecht veel waarde aan objectief en onafhankelijk onderzoek, het liefst met een duidelijke maatschappelijke doelstelling. In dit voorwoord neemt ze je mee in de ontwikkelingen bij het programmateam brede welvaart.



Het afgelopen jaar stond in het teken van het versterken van de samenhang tussen visie, instrumenten en toepassing. We stonden stil bij vragen als: wanneer gebruiken we welke methode, waarom doen we dat en hoe versterken onze aanpakken elkaar? Die reflectie heeft geholpen om denken en doen beter met elkaar te verbinden.

Afgelopen jaar zijn verschillende praktische toepassingen verder ontwikkeld. Met een Serious Game ontwikkelden we een spel waarmee deelnemers spelenderwijs kennis maken met het begrip brede welvaart. Samen ontdek je hoe jouw keuzes én die van jouw teamgenoten invloed hebben op de brede welvaart, zowel nu als in de toekomst. Daarnaast werkten we verder aan onze Workshops Brede Welvaart, waarmee we bestuurders helpen eenvoudig en effectief de langetermijneffecten inzichtelijk te maken en zo de stem van toekomstige generaties laten meewegen in hun beslissingen. Met deze praktische toepassingen wordt brede welvaart concreter en beter bruikbaar in het dagelijkse werk.

Groningen staat voor grote opgaven. Programma's rondom herstel van vertrouwen en het versterken van de leefomgeving, zoals Regio Deals, Nationaal Programma Groningen en Nij begun, laten zien dat investeren in de regio over meer gaat dan harde cijfers alleen. Het draait ook om vertrouwen, leefkwaliteit en het verkleinen van kwetsbaarheid. Het brede-welvaartsperspectief helpt om deze verschillende aspecten zichtbaar te maken en bewust mee te nemen in keuzes.

Monitoring vormt daarbij de basis. In 2025 brachten we de Monitor Brede Welvaart Groningen opnieuw in boekvorm uit. Deze monitor combineert harde cijfers met ervaringen van inwoners. Zo ontstaat een rijk beeld van waar we staan als provincie, hoe we ontwikkelen en waar de verschillen zitten. Door deze informatie toegankelijk te maken, wordt de stap van inzicht naar toepassing kleiner.

Het perspectief van inwoners blijft daarbij leidend. Door aandacht te houden voor ervaringen en verschillen, blijft brede welvaart verbonden met de leefwereld van mensen. Dat voorkomt dat het een abstract begrip wordt en houdt de focus op wat er echt toe doet.

Samenwerking speelt daarbij een belangrijke rol. In het Nationaal Netwerk Brede Welvaart bundelen zes regionale planbureaus en vier Rijksdepartementen de krachten om gezamenlijk werk te maken van brede welvaart. Hoewel de opgaven per regio verschillen, zijn er veel kansen om door het land heen van elkaar te leren en niet ieder apart het wiel uit te vinden. Zo geven we samen handen en voeten aan brede welvaart in de beleidspraktijk.

Vooruitkijkend richten wij ons komend jaar op verdere verbinding met thema's als kansengelijkheid en bestaanszekerheid. Ook toekomstvragen krijgen meer aandacht. Het doel blijft helder: bijdragen aan beleid dat transparant, samenhangend en mensgericht is, en zo werken aan een Groningen waarin de brede welvaart voor Groningers centraal staat.

EEN GREEP UIT ONZE PROJECTEN IN 2025.



LIFELINES EN SOCIAAL PLANBUREAU GRONINGEN SLAAN HANDEN INEEN VOOR DATAGEDREVEN BELEIDSONTWIKKELING

Sociaal Planbureau Groningen en Lifelines sloegen de handen ineen voor datagedreven beleidsontwikkeling. Door de unieke gezondheids- en leefstijlgegevens van Lifelines te verbinden met onze regionale kennis en beleidsvragen, ondersteunen we overheden bij het maken van beter onderbouwde keuzes. De rol van Sociaal Planbureau Groningen is daarbij tweeledig: we vertalen wetenschappelijke data naar begrijpelijke inzichten én zorgen dat deze aansluiten bij actuele maatschappelijke opgaven in Groningen. In nauwe samenwerking met gemeenten en provincie maken we analyses toepasbaar voor beleid, zodat data niet op de plank blijft liggen, maar daadwerkelijk bijdraagt aan gerichte interventies en toekomstbestendige besluitvorming.

MONITOR BREDE WELVAART: BREDE WELVAART IN GRONINGEN STIJGT, MAAR NIET VOOR IEDEREEN

In 2025 publiceerden we de Monitor Brede Welvaart Groningen, waarmee we lieten zien hoe het gaat met de kwaliteit van leven in de provincie. De monitor laat economische vooruitgang zien, zoals meer werkgelegenheid en hogere inkomens, maar maakt ook zichtbaar dat deze groei niet voor iedereen hetzelfde uitpakt. Op sociaal vlak gaat het minder goed in Groningen. De gezondheid van Groningers gaat achteruit. Zo zijn er meer mensen met langdurige ziekten of aandoeningen en meer mensen met overgewicht. Ook het aandeel Groningers met (ernstige) eenzaamheid is toegenomen. Verder zijn er aanzienlijke regionale verschillen zichtbaar. Vooral in het noordoosten van Groningen blijven meerdere aspecten van brede welvaart achter. Deze regio kampt met aanzienlijke uitdagingen zoals (intergenerationele) armoede, huisvestingsdruk, lagere werkgelegenheid en beperkte toegang tot en bereikbaarheid van voorzieningen. Door deze trends per thema te analyseren en regionale verschillen te duiden, ondersteunen we beleidsmakers en organisaties om gericht te werken aan een sterkere en inclusieve brede welvaart voor iedereen.



BREDE WELVAART IN BELEID: EEN BOEK UIT DE PRAKTIJK

Afgelopen jaar werkten we mee aan het boek Brede welvaart in beleid: een boek uit de praktijk, een bundel met praktijkverhalen over hoe brede welvaart écht een plek krijgt binnen beleid. In deze publicatie delen beleidsmakers, onderzoekers en professionals hun ervaringen met het toepassen van brede welvaart in concrete trajecten. Onze rol was het leveren van regionale inzichten én lessen uit de praktijk van Groningen. We beschrijven hoe brede welvaart helpt om verder te kijken dan economische groei alleen en juist ook welzijn, gezondheid, sociale relaties en duurzaamheid mee te wegen bij beleidskeuzes. Het praktijkboek Van meer waarde is het resultaat van het tweejarig Kennis- en Leerprogramma 'Brede welvaart in beleid' van het Nationaal Netwerk Brede Welvaart. Dit netwerk is een initiatief van zes regionale planbureaus (Het PON & Telos, Planbureau Fryslân, Sociaal Planbureau Groningen, Trendbureau Drenthe, HZ Kenniscentrum Zeeuwse Samenleving en NEIMED) en vier Rijksdepartementen (Ministerie LNVN, BZK, IenW en EZ) om de toepasbaarheid van brede welvaart in de (de)centrale beleidspraktijk te bevorderen.



'MORGEN MAKEN WE NU!' – DÉ SERIOUS GAME OVER BREDE WELVAART

We ontwikkelden de interactieve serious game 'Morgen maken we nu!' om brede welvaart spelenderwijs te verkennen bij bestuurders, beleidsmakers en organisaties. In dit coöperatieve spel ontdekken deelnemers hoe keuzes op verschillende thema's van brede welvaart, zoals welzijn, milieu en gezondheid, elkaar beïnvloeden en welke invloed deze keuzes hebben op de toekomst. Door samen de uitdaging aan te gaan, krijgen spelers gevoel bij het in balans houden van brede welvaart en oefenen ze met het afwegen van korte- en langetermijnbeslissingen. Met deze serious game ondersteunt CMO STAMM het praktisch begrip én de toepassing van brede welvaart in beleidswerk.



ORATIE ALEID BROUWER - VAN GELIJKE KANSEN NAAR GELIJKE UITKOMSTEN

In januari 2025 vond de oratie plaats van prof. dr. Aleid Brouwer, senior onderzoeker bij CMO STAMM/Sociaal Planbureau Groningen en bijzonder hoogleraar Brede welvaart & kansen(on) gelijkheid aan de Rijksuniversiteit Groningen. Haar publieke lezing, getiteld "Van gelijke kansen naar gelijke uitkomsten: toekomstscenario's met brede welvaart", benadrukte dat beleid verder moet gaan dan kansen alleen en moet streven naar echte gelijke uitkomsten voor iedereen.

In haar oratie zette Aleid Brouwer uiteen waarom traditionele economische maatstaven tekortschieten en pleitte zij voor een breder perspectief dat welzijn, gezondheid, sociale cohesie en duurzaamheid meeneemt.

CULTURBELEVING IN GRONINGEN

In 2025 brachten we een feitenblad uit over cultuurbeleving in Groningen, gebaseerd op onderzoek onder het Groninger Panel. Hieruit blijkt dat 49% van de inwoners (zeer) tevreden is over het culturele aanbod in hun omgeving, terwijl 11% juist (zeer) ontevreden is. Tegelijk geeft een deel van de inwoners aan dat zij bepaalde voorzieningen missen. Vooral jongvolwassenen (18–34 jaar) noemen dit: ongeveer 31% van hen mist sport- en/of cultureel aanbod in de regio. Er zijn ook duidelijke regionale verschillen. In de gemeente Groningen is 60% tevreden over het culturele aanbod, terwijl dit in Westerwolde slechts 34% is. Daarnaast speelt afstand een rol: inwoners van landelijke gebieden geven vaker aan dat zij verder moeten reizen voor culturele activiteiten.



KANSENGELIJKHEID EN BESTAANSZEKERHEID.

Kansengelijkheid en Bestaanszekerheid zijn geen losse beleidsthema's, maar raken aan vrijwel alle domeinen waarin overheden, maatschappelijke organisaties en inwoners elkaar ontmoeten. Het afgelopen jaar hebben we als programmateam ingezet op verschillende sporen om de kansengelijkheid en bestaanszekerheid in Groningen te versterken. Integrale samenwerking tussen betrokken partijen was daarbij een belangrijke randvoorwaarde.



Marcel Endendijk

Als programmacoördinator Kansengelijkheid en bestaanszekerheid werkt Marcel graag aan projecten waarin de ontwikkeling van mensen en organisaties centraal staan. Zijn kracht is dat hij diverse partijen zodanig bij elkaar weet te brengen dat zij samen tot grote resultaten kunnen komen. In dit voorwoord neemt hij je mee in de ontwikkelingen bij het programmateam Kansengelijkheid en bestaanszekerheid.

Cijfers en verhalen laten zien dat kansen nog altijd ongelijk verdeeld zijn in Groningen. Een groeiende groep inwoners ervaart druk op de bestaanszekerheid en heeft moeite om duurzaam aan te haken bij onderwijs, werk of maatschappelijke participatie. Binnen ons team brengen we deze realiteit niet alleen in kaart, maar we proberen vooral te begrijpen hoe verschillende factoren elkaar versterken, welke onderliggende mechanismen hieraan ten grondslag liggen en werken we mee aan oplossingen.

Monitoring vormt daarbij een belangrijke basis. Door data te combineren met ervaringsverhalen van inwoners ontstaat een genuanceerd beeld van wat er speelt, dat doen wij onder andere met het Groninger Panel. Het is een belangrijk uitgangspunt dat cijfers nooit het hele verhaal vertellen. Daarom is het perspectief van inwoners structureel meegenomen in onze analyses en gesprekken. Op deze manier maken we patronen zichtbaar en helpen we beleidsmakers om gerichter keuzes te maken en interventies beter te onderbouwen.

Een belangrijk aandachtspunt in Groningen is de relatie tussen korte termijn ondersteuning en lange termijn perspectief. Bestaanszekerheid vraagt om directe maatregelen die rust en stabiliteit bieden, maar ook om lange termijn investeringen in onderwijs, ontwikkeling en participatie. Ons team heeft zich het afgelopen jaar gericht op deze balans. In samenwerking met gemeenten en andere partners is gezocht naar manieren om beleid minder versnipperd te maken en meer vanuit deze samenhang te werken.

Wat daarbij opvalt, is dat kansengelijkheid niet uitsluitend gaat over individuele trajecten. Het vraagt ook om een kritische blik op systemen: regelingen, procedures en financieringsstructuren

kunnen onbedoeld barrières opwerpen. Door deze systeemwereld expliciet te benoemen, ontstaat ruimte om beleid toegankelijker en rechtvaardiger te maken. Dit gesprek is in Groningen steeds vaker onderdeel van beleidsontwikkeling geworden. Tegelijkertijd vraagt het wegnemen van systeembarrrières om ruimte voor maatwerk in de uitvoering, waarbij professionals meer handelingsruimte krijgen om aan te sluiten bij de specifieke omstandigheden van mensen.

Samenwerking blijft een sleutelwoord. De Alliantie van Kracht tegen armoede is een mooi voorbeeld van een netwerk dat bestaat uit ervaringsdeskundigen en vele organisaties vanuit bijvoorbeeld wonen, welzijn en zorg, gemeenten en onderwijsinstanties. Samen willen zij de overdracht van armoede stoppen. In het netwerk werken alle partners samen om deze uitdaging aan te pakken.

Ook het programma Kansen voor Kinderen is een mooi voorbeeld. Een programma dat zich hard maakt voor de ondersteuning van gezinnen die vastlopen omdat regels en beleid in de weg zitten.

Vooruitkijkend ligt de nadruk op verdieping en samenwerking. Kansengelijkheid en bestaanszekerheid worden steeds sterker verbonden met andere thema's, zoals brede welvaart en gezondheid, welzijn en zorg. Daarnaast verwachten we dat we door die verdieping niet alleen problemen signaleren, maar ook duurzame oplossingen ondersteunen. Daarbij blijft het uitgangspunt helder: onze inzet moet bijdragen aan een samenleving waarin iedereen de mogelijkheid heeft om mee te doen en bestaanszekerheid geen voorrecht is, maar een fundament.



JONGEREN HERKENNEN SCHULDEN NIET - OMGAAN MET GELD

We publiceerden samen met Trendbureau Drenthe en Stichting Spaarkracht een onderzoek waaruit blijkt dat veel jongeren in Groningen en Drenthe schulden niet goed herkennen. Uit een enquête onder circa 800 middelbare scholieren blijkt dat slechts vier op de tien een lening bij een bank als echte schuld ziet en dat de helft een studieschuld niet als schuld ervaart. Ook digitale betaalopties zoals achteraf betalen worden vaak niet als zodanig herkend, terwijl het gebruik toeneemt onder jongeren.

De resultaten van het onderzoek worden gedeeld met beleidsmakers en onderwijsprofessionals om te pleiten voor betere financiële educatie op scholen en beleidsinterventies die jongeren helpen verstandige geldkeuzes te maken en schulden te voorkomen.

KANSEN VOOR KINDEREN: HOE VER ZIJN WE MET HET DOORBREKEN VAN ARMOEDE IN GRONINGEN?

In 2025 werkt het programma Kansen voor Kinderen intensief aan het doorbreken van de vicieuze cirkel van armoede in gezinnen in de provincie Groningen, een probleem dat vaak van generatie op generatie wordt doorgegeven. Het project ondersteunt tot uiteindelijk 500 gezinnen met een innovatieve aanpak die sterk inzet op intensieve begeleiding via ervaringsdeskundige buddy's en de zogenoemde Doorbraakmethode®. In Groningen zijn bij meerdere gemeenten hun subsidieaanvragen toegekend, zijn er trainingen voor buddy's en Doorbraakteams gestart en zijn kick-offs en trainingen in voorbereiding. Hiermee heeft het programma verder kunnen opschalen en nóg meer gezinnen perspectief kunnen bieden.

EEN GREEP UIT ONZE PROJECTEN IN 2025.

ARMOEDEMONITOR GRONINGEN GEÛPDATET

We werkten aan het actualiseren van de Armoedemonitor Groningen, waarin de meest recente cijfers over lage inkomens en armoederisico's zijn verwerkt op basis van de nieuwste data van het CBS (peiljaar 2023). De update toont dat inkomensondersteunende maatregelen zoals de energietoeslag het aandeel huishoudens met een inkomen rond de lage-inkomensgrens tijdelijk kunnen verlagen, maar dat het aandeel inwoners dat rond moet komen van het sociaal minimum nog steeds aanzienlijk is.

Wij verzamelen, analyseren en duiden deze data zodat beleidsmakers en maatschappelijke partners een feitelijk en breed beeld van armoede krijgen. Daarbij belichten we niet alleen inkomensstatistieken, maar ook hoe mensen armoede ervaren en waar knelpunten liggen, om zo te helpen bij gerichte armoedebestrijding en -beleid.





YES FORUM 2025: EUROPA ZET JONGEREN CENTRAAL VANUIT GRONINGEN

Afgelopen jaar vond het YES Forum in Groningen plaats, een Europese conferentie waar jongeren, beleidsmakers en maatschappelijke organisaties samenkwamen om te praten over de rol van jongeren in de toekomst van Europa. Met als uitgangspunt “Europa zet jongeren centraal” stond de stem van jonge mensen centraal in debatten over werk, onderwijs, inclusie en participatie. Tijdens panels, workshops en interactieve sessies konden jongeren hun ervaringen delen en concrete ideeën aandragen voor beleid op Europees, nationaal en lokaal niveau. Door deze uitwisseling ontstond niet alleen zicht op de kansen en knelpunten waar jongeren in Groningen en daarbuiten tegenaan lopen, maar ook op hoe beleid beter kan aansluiten bij hun leefwereld. Het YES Forum bracht verschillende generaties en sectoren bij elkaar om samen te werken aan een toekomst waarin jongeren écht meedoen en meewegen in besluitvorming.



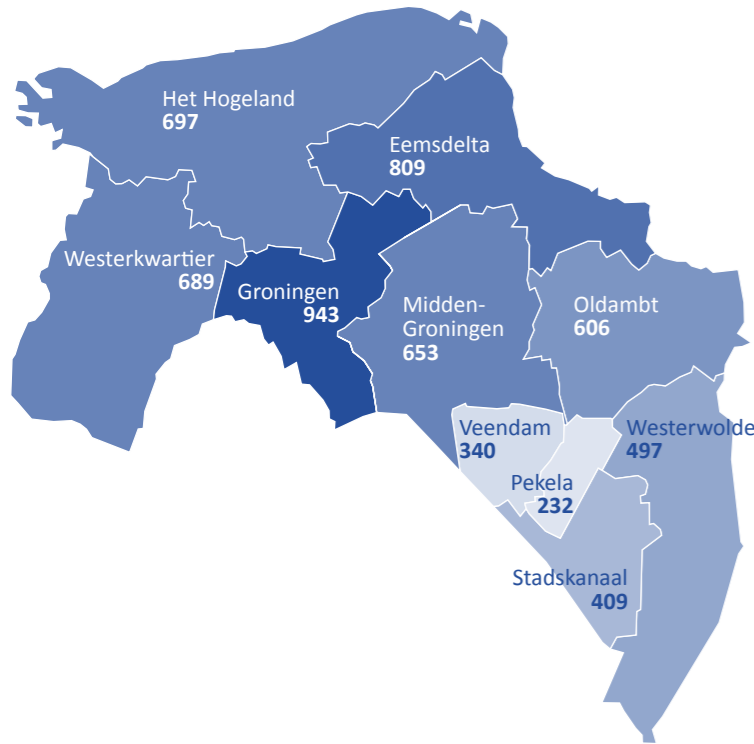
ALLIANTIE VAN KRACHT - GENERATIEARMOEDE SAMEN DOORBREKEN

Alliantie van Kracht tegen Armoede is een opgavenetwerk van meer dan 50 organisaties, gemeenten, kennisinstellingen en ervaringsdeskundigen die samenwerken om generatiearmoede in de Drents-Groningse Veenkoloniën duurzaam te doorbreken. Het netwerk brengt partners uit de sectoren wonen, welzijn, zorg, onderwijs en lokale overheid samen om gezamenlijk te leren, te experimenteren en te handelen rond complexe armoedevraagstukken. Partners zijn onder meer woningcorporaties, zorg- en welzijnsorganisaties, gemeentelijke diensten, GGD's, provincies, onderwijsinstellingen én maatschappelijke organisaties zoals Acantus, CMO STAMM, GGZ Drenthe, Leger des Heils, Hanzehogeschool Groningen, Provincie Groningen en Provincie Drenthe. De Alliantie van Kracht organiseerde meerdere webinars, het congres 'Samen veranderen' en begon met het derde faseplan. In dit plan staat de vraag centraal: hoe veranderen we samen? We doen dat schouder aan schouder, voorbij grenzen van partijen en eigen belangen.

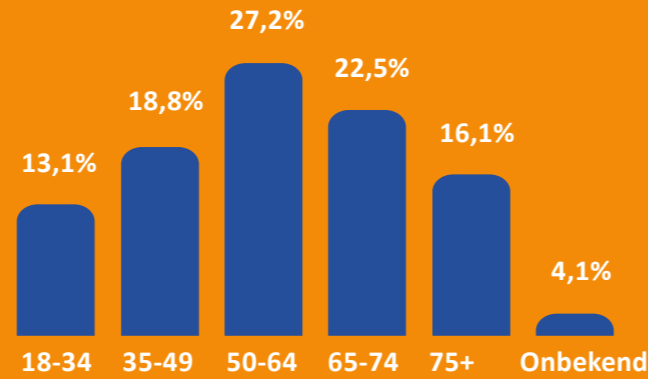
GRONINGER PANEL.

Ruim
6.000 leden
van 18 jaar
en ouder

AANTAL PANNELLEDEN PER GEMEENTE



LEEFTIJD VAN PANEL



FEITEN EN CIJFERS

- 9 uitvragen in 2025
- Gemiddelde respons per vragenlijst 39%
- Gemiddeld vulden panelleden circa 4 vragenlijsten in

THEMA'S GRONINGER PANEL.

Vrijwilligers-
werk

Georganiseerde
en ondermijnende
criminaliteit

Culturele aanbod
in provincie

“Nuttige
vragenlijst
met voldoende
variatie.”

Draagvlak en
toegankelijk-
heid zorg

Gronings
perspectief

GRONINGER JEUGDPANEL.

Sinds 2024 beheert Sociaal Planbureau Groningen ook het Groninger Jeugdpanel, speciaal opgezet om jongeren een stem te geven over onderwerpen die hen aangaan. Jongeren van 12 tot 18 jaar uit alle typen voortgezet onderwijs verspreid over de provincie - van praktijkonderwijs tot gymnasium - denken actief mee via vragenlijsten en aanvullende verdiepende klassengesprekken over actuele maatschappelijke thema's, zoals mentale gezondheid, pesten en discriminatie, omgaan met geld of criminele uitbuiting. Per uitvraag worden 1.000 tot 2.000 jongeren bevroegd.

Wat de werkwijze van dit jeugdpanel bijzonder maakt, is de integrale aanpak. Voor elk thema zoeken we samenwerking met een inhoudelijke expert uit het werkveld, die meedenkt over de vragenlijst en mee de klassen ingaat. Op deze manier denken jongeren niet alleen mee, maar kunnen ze ook in gesprek met een expert, waardoor ruimte is voor vragen en dialoog. Alle ideeën worden vervolgens vertaald naar concrete adviezen, die we terugkoppelen aan scholen, overheden en betrokken organisaties.

De brede aanpak via scholen van allerlei onderwijsniveaus, aangevuld met online content, is een belangrijke succesfactor van het Groninger Jeugdpanel. Daarnaast zijn succesvolle elementen van het panel de toegankelijkheid en laagdrempeligheid van het jeugdpanel, de mogelijkheid voor jongeren om zonder lange verplichtingen deel te nemen, de interactie tijdens de verdiepende gesprekken waarbij jongeren zich gehoord voelen, en de terugkoppeling waarin duidelijk wordt wat er met hun ideeën gebeurt.

Mentale
gezondheid

Jongeren van
12 tot en met
18 jaar

Omgaan met
geld

- 2.121 jongeren vulden de vragenlijst in en we spraken met 110 leerlingen op 7 verschillende vo-scholen.
- We werkten hierbij samen met ervaringsdeskundigen van Accare.
- Bijna de helft van de jongeren ziet leeftijdsgenoten met mentale problemen, en een derde ervaart dit zelf (of heeft dit ervaren).

- 795 jongeren vulden de vragenlijst in en we spraken met 20 leerlingen op 2 verschillende vo-scholen.
- We werkten hierbij samen met Stichting Spaarkracht.
- Veel jongeren zijn tevreden met hun financiële situatie en hoe ze met geld omgaan. Tegelijk zien we bij jongeren een gebrek aan kennis over schulden; veel jongeren onderschatten wat een schuld is.

INWONERSKRACHT EN OVERHEIDSPARTICIPATIE.

Wanneer we terugkijken op het afgelopen jaar binnen het programmateam Inwonerskracht en Overheidsparticipatie, springt vooral één ontwikkeling eruit: participatie is niet langer een afzonderlijk thema, maar een domeinoverstijgend uitgangspunt geworden. Waar participatie eerder vaak werd gezien als een apart werkveld, zien we nu dat het in vrijwel alle maatschappelijke opgaven terugkomt, van zorg en welzijn tot wonen en brede welvaart. Deze verschuiving vraagt om een andere manier van werken, waarbij overheid en inwoners elkaar steeds vaker als gelijkwaardige partners ontmoeten.

Esther Rodenburg

Esther is als programmacoördinator Inwonerskracht en overheidsparticipatie een echte verbinder. Ze werkt graag samen met verschillende partijen om krachten te bundelen, te verbinden en in te zetten om de maatschappelijke impact te vergroten. De mensen en hun talenten zijn het uitgangspunt om samen een stap vooruit te komen. In dit voorwoord neemt ze je mee in de ontwikkelingen bij het programmateam Inwonerskracht en overheidsparticipatie.



De kern van ons team ligt in het versterken van wederkerigheid. Participatie gaat niet alleen over inwoners die meepraten of meedoen, maar ook over overheden die actief ruimte maken voor initiatief, kennis en ervaring uit de samenleving. In Groningen zien we dat deze beweging steeds urgenter wordt. Maatschappelijke ontwikkelingen, zoals het afnemende vertrouwen in de overheid, maken duidelijk dat oplossingen steeds vaker gezamenlijk tot stand moeten komen.

Het afgelopen jaar is sterker ingezet op het verbinden van onderzoek en advies aan de praktijk. Een belangrijk voorbeeld hiervan is het inzicht dat wij bieden in maatschappelijke waarde van inwonersinitiatieven. Deze initiatieven leveren veel meer op dan zichtbaar is in financiële termen alleen. Door methodieken te ontwikkelen om deze waarde inzichtelijk te maken, ontstaat een gedeelde taal tussen inwoners en overheid. Dit helpt bij verantwoording, subsidieaanvragen en beleidskeuzes, maar vooral bij het erkennen van de betekenis van lokale initiatieven.

Samenwerking is een dragende kracht binnen het team. Vrijwel geen enkel project staat op zichzelf; het merendeel wordt uitgevoerd in nauwe samenwerking met gemeenten, maatschappelijke organisaties en kennispartners. Deze netwerkaanpak versterkt de inhoudelijke kwaliteit en zorgt ervoor dat inzichten sneller landen in de praktijk. Tegelijk vraagt deze manier van werken om voortdurende afstemming en aandacht voor verschillende belangen, een belangrijk onderdeel van participatie.

Het perspectief van inwoners blijft leidend. Dit betekent dat onderzoekers en adviseurs actief aanwezig zijn in dorpen, wijken en bij lokale initiatieven. Direct contact met inwoners zorgt voor realistische inzichten en zorgt dat het werk aansluit bij het dagelijks leven.

Er ontstaan ook dilemma's door participatie. Verschillende belangen kunnen botsen, verwachtingen lopen uiteen en niet iedere wens is uitvoerbaar. Toch ligt juist in deze spanning de waarde van wat we doen: het zoeken naar manieren om zoveel mogelijk stemmen te horen en besluitvorming transparanter te maken.

Participatie is geen afzonderlijk thema, maar een manier van werken die steeds meer projecten en andere programma's raakt. Dat vraagt om meer dan alleen aandacht: het vraagt om concrete handvatten, gedeelde inzichten en ondersteuning van professionals die participatie in hun dagelijkse praktijk vormgeven.

Vooruitkijkend blijven we kennis delen en professionals ondersteunen om het vermogen om participatie betekenisvol vorm te geven te laten groeien.

Het uiteindelijke doel blijft helder: we dragen bij aan een Groningen waarin inwoners en overheid samen werken aan oplossingen die werkelijk aansluiten bij wat nodig is. Niet als abstract ideaal, maar als dagelijkse praktijk waarin samenwerking, vertrouwen en gedeelde verantwoordelijkheid centraal staan.

EEN GREEP UIT ONZE PROJECTEN IN 2025.



PUBLICATIE VRIJWILLIGERSWERK EN BUURTPARTICIPATIE

Afgelopen juli publiceerden we nieuwe cijfers over vrijwilligerswerk in Groningen. Uit een uitvraag aan het Groninger Panel in februari 2025 blijkt dat 45% van de Groningers in het afgelopen jaar vrijwilligerswerk deden. Veel vrijwilligers noemen de verbondenheid met de doelstelling van organisaties, het plezier in het werk en de maatschappelijke bijdrage als belangrijkste motivatie. Tegelijk signaleren organisaties dat het lastig blijft om nieuwe vrijwilligers te vinden, vooral onder jongeren. Inwoners geven aan behoefte te hebben aan flexibele, laagdrempelige inzet voor kortdurende klussen, zodat vrijwilligerswerk beter past bij drukke agenda's en meer mensen worden bereikt.



NIEUWE INZICHTEN IN DE MAATSCHAPPELIJKE WAARDE VAN INWONERSINITIATIEVEN

Wat leveren inwonersinitiatieven op voor dorpen en wijken? In de publicatie 'De maatschappelijke waarde van inwonersinitiatieven' worden zes inspirerende voorbeelden uit Groningen en Drenthe gecombineerd met praktische handvatten voor iedereen die met maatschappelijke waarde aan de slag wil. We brengen in beeld welke maatschappelijke effecten zichtbaar worden. De waarde blijkt vaak breder dan vooraf gedacht: naast concrete activiteiten zorgen initiatieven voor meer onderling vertrouwen, betrokkenheid en eigenaarschap in de gemeenschap. Naast de praktijkverhalen bevat de publicatie een compact overzicht van methoden en instrumenten om maatschappelijke waarde zichtbaar te maken. Deze methoden helpen initiatiefnemers, gemeenten, fondsen en beleidsmakers om de impact van projecten op een gestructureerde manier in kaart te brengen. Een praktisch stappenplan in de publicatie biedt houvast om hiermee aan de slag te gaan.



VRIJWILLIGERS GRONINGEN

Ook in 2025 hebben we hard gewerkt aan Vrijwilligers Groningen. Een provinciaal samenwerkingsverband dat de digitale vacaturebank voor vrijwilligerswerk in heel Groningen beheert én organisaties ondersteunt met kennis, inspiratie en tools. De website verzamelt vacatures van lokale vrijwilligerssteunpunten en maakt deze vindbaar op één plek. Het initiatief wordt mogelijk gemaakt door financiering van de Provincie Groningen en door samenwerking tussen vier provinciale partners: CMO STAMM, Groninger Dorpen, Huis voor de Sport Groningen en CultuurLoket. Vrijwilligers Groningen werkt daarnaast nauw samen met de lokale vrijwilligerssteunpunten in de gemeenten om vraag en aanbod bij elkaar te brengen en zo de inzet van vrijwilligers in dorpen, buurten en verenigingen te versterken.



VRIJWILLIGERS
GRONINGEN

INWONERSINITIATIEVEN AAN HET WOORD

In 2025 namen we een podcast op samen met een oprichter van een inwonersinitiatief. Daarin interviewden we oprichter van Droomwonen Opende, Geert De Jong. Hij vertelde over zijn initiatief en de samenwerking met instanties. Hij deelt welke stappen nodig waren om van idee tot realisatie te komen en welke lessen hij heeft geleerd over samenwerken met gemeente, architecten en toekomstige burens. Door deze ervaringen rechtstreeks te laten horen, maken we zichtbaar hoe een burgerinitiatief kan bijdragen aan woonoplossingen die passen bij lokale behoeften.



MAATSCHAPPELIJKE WAARDE DORPSLOKET MIDDELSTUM

Het dorpsloket in Middelstum (onderdeel van Dorpscoöperatie MiddelSoam) blijkt een belangrijke schakel in een zorgzame dorpsgemeenschap. In een maatschappelijke-waardeanalyse lieten we zien dat het loket een vangnet is voor uiteenlopende hulpvragen: van vervoer naar het ziekenhuis tot gezelschap of een klein klusje in huis. Vooral inwoners met een kleinere sociale kring of afnemende mobiliteit hebben er veel aan. Ruim 150 vrijwilligers zetten zich met hart en ziel in, al blijft nieuwe aanwas een aandachtspunt. Het loket helpt eenzaamheid te verminderen en versterkt de leefbaarheid in het dorp.



GEZONDHEID, WELZIJN EN ZORG.

Binnen een werkveld dat van nature breed is, variërend van preventie en welzijn tot formele zorg, heeft het programmateam bewust gezocht naar een overkoepelend perspectief. Dat perspectief wordt steeds vaker gevonden in de sociale basis: het geheel van voorzieningen, netwerken en initiatieven rondom inwoners dat bijdraagt aan gezondheid, veerkracht en samenredzaamheid.

Hermien Maarsingh

Hermien is programmacoördinator Gezondheid, welzijn en zorg. Creatief, enthousiast en zoekend naar de verbinding; zo wil Hermien projecten ontwikkelen en trajecten begeleiden, met als uitgangspunt de mensen waar het om gaat. In dit voorwoord neemt ze je mee in de ontwikkelingen bij het programmateam Gezondheid, welzijn & zorg.



Maatschappelijke ontwikkelingen, waaronder druk op de zorg en veranderende verwachtingen richting overheid en samenleving, maken duidelijk dat gezondheid en welzijn niet alleen met behulp van formele zorg wordt bereikt. Het begint in de leefomgeving van mensen. Wij zijn ons daarom steeds meer gaan richten op de sociale basis en de verbinding tussen welzijn, informele zorg en formele zorg. Door deze domeinen in samenhang te bekijken ontstaat meer inzicht in wat werkt, vanuit preventie en vroegtijdige ondersteuning. Dit zijn belangrijke voorwaarden voor het verbeteren van de kwaliteit van leven van inwoners in Groningen.

Een belangrijk thema in 2025 was het versterken van de vertaling van onderzoek naar praktisch. Het perspectief van inwoners vormt daarbij altijd de kern van ons onderzoek. Onderzoeken worden niet uitgevoerd óver mensen, maar mét mensen. Door inwoners actief te betrekken ontstaat een realistischer beeld van wat werkt en wat niet. Deze aanpak versterkt zowel de kwaliteit van het onderzoek als het draagvlak voor vervolgacties.

Een illustratief voorbeeld hiervan is het rapport Wonen in de toekomst – Bouwstenen voor wooninitiatieven. In een tijd waarin de samenleving verandert, met vergrijzing, druk op de zorg en een tekort aan passende woningen, groeit de behoefte aan nieuwe woonvormen. Door met een handige gids én video inzichtelijk te maken welke stappen inwoners zelf kunnen zetten bij het realiseren van een wooninitiatief, wordt een abstract vraagstuk concreet. Met dit soort praktische instrumenten helpen we om inwonersinitiatieven te ondersteunen en beleidsprocessen toegankelijker te maken.

Binnen het team is het afgelopen jaar veel geïnvesteerd in onderlinge verbinding. Door gezamenlijk te reflecteren op trends en prioriteiten ontstaat een gedeeld kompas. Deze interne samenhang maakt het mogelijk om gerichter keuzes te maken en effectiever samen te werken met partners binnen Groningen.

Vooruitkijkend ligt de nadruk op het verder versterken van de stap van inzicht naar impact. Daarbij gaat het ook om gezamenlijk leren met onze samenwerkingspartners. Ons team wil nadrukkelijk bijdragen aan het ontwikkelen én uitvoeren van oplossingen die de kwaliteit van leven, gezondheid en welzijn daadwerkelijk verbeteren vanuit het perspectief van inwoners. Het uiteindelijke doel is helder: Met onze inzet dragen we bij aan zorgzame gemeenschappen, waarbij beleid niet alleen adviseert, maar zichtbaar bijdraagt aan betere leefomstandigheden voor inwoners.

EEN GREEP UIT ONZE PROJECTEN IN 2025.



JONGEREN AAN HET WOORD: MENTALE GEZONDHEID MOET BESPREEKBAAR WORDEN

Sociaal Planbureau Groningen en Trendbureau Drenthe deden onderzoek naar mentale gezondheid onder jongeren (12–18 jaar) in Groningen en Drenthe. Ruim 2.100 jongeren vulden een vragenlijst in en daarnaast spraken we met ongeveer 100 jongeren op scholen. Bijna de helft ziet mentale problemen bij leeftijdsgenoten en een derde heeft hier zelf ervaring mee (gehad). Toch praat slechts een kwart openlijk over mentale gezondheid, meestal met ouders of vrienden. Veel jongeren weten bovendien niet goed waar ze terecht kunnen voor hulp. Jongeren pleiten daarom voor het doorbreken van het taboe en structureel meer aandacht op school, bijvoorbeeld via mentorlessen en ‘levensvaardigheden’.

PUBLICATIE ‘DE ZOEKTOCHT NAAR VERBINDING’

Afgelopen jaar brachten we, samen met ZorgpleinNoord, de publicatie ‘De zoektocht naar verbinding’ uit, een onderzoek naar de samenwerking tussen zorg- en welzijnsorganisaties in de provincie Groningen en Drenthe. Met interviews, een online vragenlijst en regionale bijeenkomsten, onderzochten we hoe professionals nu samenwerken, welke vormen van verbinding zij gebruiken en waar knelpunten zitten. Veel organisaties geven aan dat de wil om samen te werken er is, maar dat het in de praktijk vaak blijft bij losse initiatieven, terwijl gedeelde doelen, informatie-uitwisseling en heldere rolverdeling nog ontbreken. De rapportage biedt handvatten om deze obstakels te overwinnen en zo de kwaliteit en continuïteit van zorg én welzijn voor inwoners te versterken.



DE TOEKOMST VAN GEMEENSCHAPPELIJK WONEN EN WOONINITIATIEVEN

Wat komt er kijken bij het realiseren van een wooninitiatief? Aan de hand van gesprekken met initiatiefnemers, professionals en gemeenten brengen we in kaart wat nodig is om wooninitiatieven duurzaam te laten groeien. Het gaat hierbij om woonvormen, vaak met geclusterde woningen, die zijn gerealiseerd door een groep enthousiaste inwoners.

We ontwikkelden een gids die vol zit met tips en bouwstenen voor inwoners die zelf een wooninitiatief willen realiseren. Denk daarbij aan draagvlak in de buurt, financiële haalbaarheid, geschikte locaties en samenwerking met lokale overheden. Daarnaast laten praktijkvoorbeelden zien hoe deze elementen in verschillende fases van ontwikkeling terugkomen. Met deze inzichten willen we bijdragen aan een toekomst waarin wonen niet alleen gaat om een dak boven je hoofd, maar ook om sociale verbondenheid, gezamenlijke waarden en veerkrachtige gemeenschappen.





OP EXPEDITIE NAAR SUPER-DORPSWINKELS: WAAR DE WINKEL HET HART VAN HET DORP IS

CMO STAMM ging, samen met Katalys, BOKD, Groninger Dorpen en Hanzehogeschool/KKNN op expeditie naar SUPER-dorpswinkels die fungeren als het kloppende hart van hun dorpsgemeenschap. Met bezoeken en gesprekken in verschillende dorpen onderzochten we hoe deze winkels méér zijn dan plekken om boodschappen te doen: ze verbinden mensen, versterken sociale netwerken en dragen bij aan leefbaarheid op het platteland. In veel gevallen vormen lokale samenwerking, betrokken bewoners en creatieve bedrijfsmodellen de basis voor succes, maar ook uitdagingen zoals personeels- en financiële knelpunten komen duidelijk naar voren. Door inzichten uit deze expeditie te delen, helpen we dorpsraden, ondernemers en beleidsmakers bij het ontwikkelen van beleid en strategieën die dorpswinkeliniciatieven ondersteunen, zodat de winkel niet alleen economisch levensvatbaar blijft, maar ook sociaal van betekenis is voor de hele gemeenschap.

WAT JONGEREN ÉN TRAINEES ONS LEREN OVER MENTAAL GEZOND WERKEN

Tijdens de netwerkdag van GOA (Gemeenschappelijke Opleidings Activiteiten) Publiek en Traineelink gingen overheidstrainees met elkaar in gesprek over mentaal gezond werken. In de sessie presenteerden onze onderzoekers inzichten uit het jeugdpanelonderzoek dat we uitvoerden: ruim 2.100 jongeren (12–18 jaar) vulden een vragenlijst in en er waren gesprekken met ongeveer 100 jongeren op scholen. Daaruit blijkt dat jongeren mentale problemen vaak wél herkennen, maar er weinig over praten. Tijdens en na de lezing bleek: deze behoefte aan veiligheid en openheid leeft ook sterk onder trainees. Ze willen niet alleen een goed inwerktraject, maar ook ruimte om te wennen, hun plek te vinden en vragen te stellen. Trainees gaven aan zelf ook verantwoordelijkheid te willen nemen: hun grenzen aangeven, op tijd aan de bel trekken, en collega's ondersteunen waar nodig. Maar daarvoor is wel een open cultuur nodig waarin mentale gezondheid bespreekbaar is.



FEITEN & CIJFERS.

 **Organisatie**
46 Medewerkers
8 Werkervarings- en stageplekken

 **Volgers op LinkedIn**
2.352 Volgers CMO STAMM
1050 Volgers Sociaal Planbureau Groningen

 **Projecten**
96 Provincie Groningen
88 Provincie Drenthe
6 Provincie Friesland
6 Landelijk
5 Overige provincies

 **Top 3 onderwerpen sociaalplanbureau Groningen.nl**
1 [Brede welvaart](#)
2 [Brede welvaart - bevolking](#)
3 [Brede welvaart - Veiligheid](#)

 **Abonnees nieuwsbrieven**
4.066 CMO STAMM
2.637 Sociaal Planbureau Groningen

 **Top 3 onderwerpen cmostamm.nl**
1 [Brede welvaart - meten en monitoring](#)
2 [Oratie Aleid Brouwer - Van gelijke kansen naar gelijke uitkomsten](#)
3 [Aflevering 1 - 100 jaar opbouwwerk: de Opbouwtelefoon – Harold Kamps](#)

 **Media**
105 Berichten in krant, tv en radio

EXPLOITATIE-REKENING.

BATEN

Provincie Groningen
 Provincie Drenthe
 Overige subsidies & bijdragen
 Overige opdrachten
 Overige baten

WERKELIJK 2025

€
 1.233.473
 1.248.360
 223.091
 1.428.073
 11.618
4.144.578

LASTEN

Personeelskosten
 Afschrijvingskosten
 Huisvestingskosten
 Organisatiekosten
 Activiteitenkosten

3.555.056
 26.230
 114.605
 259.763
 408.018
4.363.672

RESULTAAT UIT BEDRIJFSVOERING

Financiële baten en lasten

219.094-
 11.070

RESULTAAT VOOR BESTEMMING

Mutatie bestemmingsreserves

208.025-
 55.433
 152.592-

Mutatie algemene reserves

152.592

RESULTAAT NA BESTEMMING

-

Van inzicht naar impact.



cmo stamm.
kennis · onderzoek · advies

 sociaal
planbureau
groningen