

Brede welvaart versterken in Midden-Groningen, nu én richting de toekomst

Dit feitenblad presenteert voor de gemeente Midden-Groningen een beknopte gemeentelijke doorsnede uit de Monitor Brede Welvaart Groningen. Het schetst hoe de bevolking zich naar verwachting zal ontwikkelen, hoe Midden-Groningen er op dit moment voor staat op het gebied van brede welvaart en signaleert kansen en aandachtspunten voor nu én in de toekomst.

Sociaal Planbureau Groningen monitort jaarlijks de brede welvaart in de provincie Groningen. Voor het versterken van de brede welvaart in gemeenten is het belangrijk om brede welvaart ook lokaal te kunnen meten en duiden. Het leven vindt immers grotendeels plaats in de gemeente: het is de omgeving waarin mensen wonen, werken én leven.

Demografische ontwikkelingen in Midden-Groningen richting 2050

Demografische ontwikkelingen zoals vergrijzing, ontgroening en steeds meer kleinere huishoudens zijn geen tijdelijke verschijnselen, maar structurele trends. Deze trends lijken zich vooral op landelijk niveau af te spelen, maar zijn juist in onze gemeenten het sterkst voelbaar. Om de kwaliteit van leven - niet alleen voor inwoners nu, maar ook richting de toekomst te waarborgen - is inzicht in hoe de bevolking zich ontwikkelt essentieel.

Midden-Groningen verwacht richting 2050 een lichte afname van het aantal inwoners. Landelijk wordt er juist 9% groei verwacht. Het aantal huishoudens groeit licht, en de trend van steeds kleinere huishoudens zet door. Ook neemt het aandeel ouderen toe, er zijn nu al meer ouderen dan dat er jongeren zijn. De vergrijzing in Midden-Groningen is sterker dan gemiddeld in Nederland.

61.406

inwoners in 2025

Verwachte groei in Midden-Groningen -2%

In Nederland +9%

2025

Leeftijdverdeling

2050

0-19 jaar **19%**

20-64 jaar **50%**

65 jaar en ouder **30%***

**in Nederland 24%*

28.765

Huishoudens in 2025

Verwachte groei in Midden-Groningen 2%

In Nederland +13%

2025

Huishoudenssamenstelling

2050

37% Eenpersoonshuishouden **43%**

8% Eenoudergezin **7%**

23% Paar met kinderen **21%**

32% Paar zonder kinderen **28%**

Brede welvaart in Midden-Groningen: sterke sociale wortels, ongelijkheid zichtbaar

Demografische ontwikkelingen zoals vergrijzing, verwachte bevolkingsafname en een toename van het aantal huishoudens brengen uitdagingen mee die alle thema's van brede welvaart raken.

Het niveau van brede welvaart in de gehele provincie Groningen blijft voor het merendeel van de indicatoren achter bij het landelijk gemiddelde. Voor Midden-Groningen blijkt uit de Monitor Brede Welvaart Groningen dat de gemeente op het gebied van *Materiële welvaart* iets beter scoort dan het provinciaal gemiddelde. Het besteedbaar inkomen ligt iets hoger en er zijn relatief weinig huishoudens met lage inkomens. Verder is de sociale samenhang sterk en de woontevredenheid hoog, wat bijdraagt aan een gevoel van verbondenheid en gemeenschap.

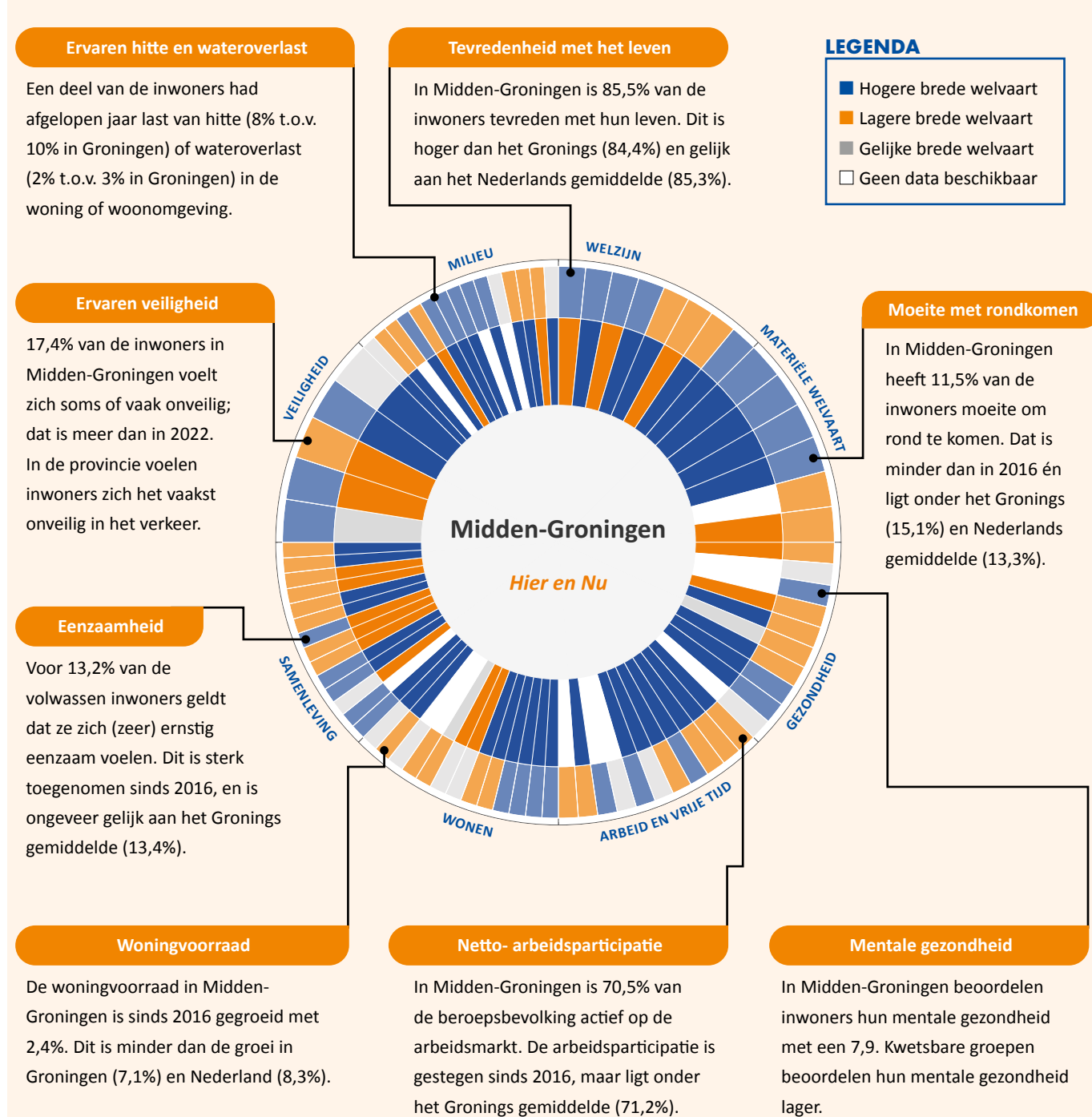
Tegelijk laat de monitor zien dat de brede welvaart binnen de gemeente ongelijk verdeeld is. Het aandeel

huishoudens met problematische schulden is relatief hoog én de afgelopen jaren toegenomen. Ook op het gebied van gezondheid zijn er kwetsbaarheden: overgewicht, mentale gezondheidsklachten en eenzaamheid komen steeds vaker voor. Deze problematiek raakt vooral kwetsbare wijken en inwoners met minder veerkracht. Leefbaarheid, veiligheid en vertrouwen spelen eveneens een rol, met name in relatie tot de langdurige impact van aardbevingen en herstelprocessen.

De opgave voor Midden-Groningen ligt in het verbinden van de economische kracht van de regio aan sociale en maatschappelijke kwetsbaarheden. Door te investeren in preventie en gezondheid, het versterken van leefbare en veilige wijken en het herstellen van vertrouwen en toekomstperspectief, kan de gemeente de brede welvaart versterken.

BREDE-WELVAARTSWIEL

Het brede-welvaartswiel toont voor de gemeente Midden-Groningen de ontwikkeling over de tijd (binnenring) én de positie ten opzichte van de provincie Groningen (buitenring). Wanneer de binnenring en buitenring beide blauw zijn, dan kunnen we van een kracht spreken: bovengemiddeld én groeiend. Zijn beide ringen oranje dan is er reden tot aandacht: de indicator bevindt zich onder het Groningse gemiddelde én ontwikkelt zich negatief. [Klik hier](#) voor de interactieve versie van het wiel.



Blik op de toekomst: zorgen verschillen per generatie

Regionale, landelijke en mondiale ontwikkelingen kunnen de brede welvaart van toekomstige generaties onder druk zetten en daarmee het toekomstperspectief van inwoners beïnvloeden. Uit onderzoek onder het Groninger Panel blijkt dat weinig inwoners zich zorgen maken over hun eigen toekomst (16%), terwijl velen wel bezorgd zijn over de toekomst van de Groningse jeugd (59%). De aard van de zorgen verschilt duidelijk per leeftijdsgroep. Dit onderstreept dat brede welvaart meerdere gezichten heeft en dat maatschappelijke ontwikkelingen niet door iedereen op dezelfde manier worden ervaren.



Nú keuzes maken voor brede welvaart op de lange termijn

Veel van de kansen en uitdagingen waar we nu voor staan zijn niet het gevolg van één recente beslissing, maar van een opeenvolging van keuzes in het verleden. Dat betekent dat de keuzes die nu worden gemaakt niet alleen gevolgen hebben voor de nabije toekomst, maar ook voor toekomstige generaties. Dit is wat we bedoelen met brede welvaart 'later'.

Doordat brede welvaart geleidelijk aan verandert, is het belangrijk om tijdig vooruit te kijken. Daarnaast worden niet alle inwoners in gelijke mate geraakt. Met name mensen met een lagere sociaaleconomische positie zijn op meerdere gebieden minder weerbaar.

Zij leven gemiddeld korter in goede gezondheid, ervaren vaker financiële onzekerheid en beschikken over minder mogelijkheden om terug te vallen op een sociaal of financieel vangnet.

Brede welvaart helpt als kader om nú samenhangende keuzes te maken, waarbij afwegingen met het oog op de toekomst en specifieke doelgroepen expliciet en goed onderbouwd worden. Bijvoorbeeld door keuzes te maken die bijdragen aan een toegankelijke woonomgeving, sterke sociale netwerken en het voorkomen van stapeling van problemen.

Ondersteuning bij het werken aan brede welvaart

Sociaal Planbureau Groningen ondersteunt gemeenten bij het werken met brede welvaart. We helpen raadsleden, bestuurders en beleidsadviseurs in verschillende fases: van het begrijpen van het concept brede welvaart en inzicht in de lokale afwegingen, het ontwikkelen van een gedragen visie en strategie, tot de praktische toepassing in beleid en praktijk.

Inzicht	Visie en strategie	Beleed en praktijk
Behoeft aan lokale duiding of scherpte in de te maken afwegingen? Haal de <i>College Tour Brede Welvaart</i> naar jouw gemeente of laat een gemeentescan uitvoeren.	Ontwikkel gezamenlijke overtuigingen en leg ambities vast. Maak inzichtelijk wie wat kan bijdragen en waar je nog oplossingen voor moet vinden. Tijdens een werksessie met raad of college maken jullie dit samen scherp.	Brede welvaart vergroten vraagt om heldere afwegingen en keuzes maken, in het nu én met oog op de toekomst. Ervaar in onze serious game <i>Morgen maken we nu!</i> hoe dat werkt of volg online onze e-learning <i>Brede Welvaart in de praktijk</i> .



Brede welvaart versterken in Oldambt, nu én richting de toekomst

Dit feitenblad presenteert voor de gemeente Oldambt een beknopte gemeentelijke doorsnede uit de Monitor Brede Welvaart Groningen. Het schetst hoe de bevolking zich naar verwachting zal ontwikkelen, hoe Oldambt er op dit moment voor staat op het gebied van brede welvaart en signaleert kansen en aandachtspunten voor nu én in de toekomst.

Sociaal Planbureau Groningen monitort jaarlijks de brede welvaart in de provincie Groningen. Voor het versterken van de brede welvaart in gemeenten is het belangrijk om brede welvaart ook lokaal te kunnen meten en duiden. Het leven vindt immers grotendeels plaats in de gemeente: het is de omgeving waarin mensen wonen, werken én leven.

Demografische ontwikkelingen in Oldambt richting 2050

Demografische ontwikkelingen zoals vergrijzing, ontgroening en steeds meer kleinere huishoudens zijn geen tijdelijke verschijnselen, maar structurele trends. Deze trends lijken zich vooral op landelijk niveau af te spelen, maar zijn juist in onze gemeenten het sterkst voelbaar. Om de kwaliteit van leven - niet alleen voor inwoners nu, maar ook richting de toekomst te waarborgen - is inzicht in hoe de bevolking zich ontwikkelt essentieel.

Oldambt verwacht richting 2050 een kleine toename van zowel het aantal inwoners als het aantal huishoudens. Deze groei is minder sterk dan de prognose voor Nederland. De trend van steeds kleinere huishoudens zet door. Ook neemt het aandeel ouderen toe, er zijn nu al meer ouderen dan dat er jongeren zijn. De vergrijzing in Oldambt is sterker dan gemiddeld in Nederland.

39.592
inwoners in 2025

Verwachte groei in Oldambt **1%**
In Nederland **+9%**

2025 **Leeftijdverdeling** **2050**

18% 0-19 jaar **19%**
56% 20-64 jaar **50%**
26% 65 jaar en ouder **32%***

*in Nederland 24%

19.059
Huishoudens in 2025

Verwachte groei in Oldambt **4%**
In Nederland **+13%**

2025 **Huishoudenssamenstelling** **2050**

39% Eenpersoonshuishouden **44%**
8% Eenoudergezin **7%**
21% Paar met kinderen **20%**
32% Paar zonder kinderen **29%**

Brede welvaart in Oldambt: structurele kwetsbaarheden zichtbaar

Oldambt staat voor demografische veranderingen, zoals (dubbele) vergrijzing en een toename van het aantal kleinere huishoudens. Deze trends raken alle thema's van brede welvaart.

Het niveau van brede welvaart in de gehele provincie Groningen blijft voor het merendeel van de indicatoren achter bij het landelijk gemiddelde, en voor Oldambt geldt dat de gemeente op veel indicatoren ook achterblijft bij het provinciale gemiddelde. De arbeidsparticipatie is lager, en het aandeel inwoners met een bijstandsuitkering is hoger. Ook is er sprake van ongelijkheid binnen de gemeente, met relatief veel huishoudens die moeite hebben om rond te komen of te maken hebben met problematische schulden.

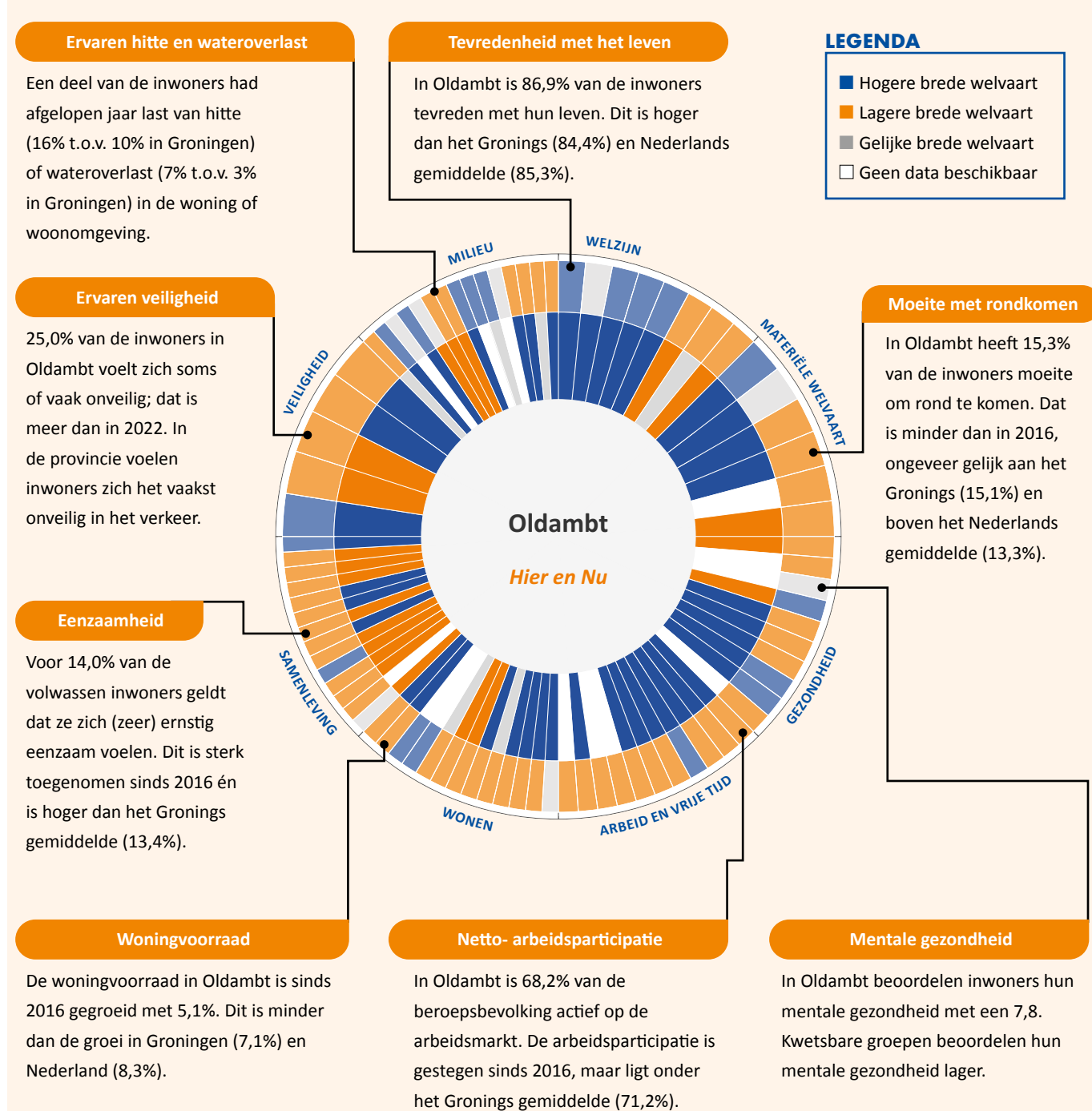
De cijfers tonen ook op het gebied van gezondheid kwetsbaarheden. De ervaren mentale en lichamelijke

gezondheid is lager dan provinciaal en het aandeel inwoners met overgewicht en gevoelens van eenzaamheid is relatief hoog. Deze problematiek vertaalt zich onder meer in een lage woontevredenheid en treft vooral kwetsbare wijken en inwoners met minder veerkracht. Tegelijk laat de monitor zien dat niet alle aspecten van brede welvaart achterblijven. Veel inwoners zijn tevreden met hun leven. Ze waarderen de natuur en zowel de bereikbaarheid als de nabijheid van voorzieningen.

De opgave voor Oldambt ligt in het gericht aanpakken van deze structurele kwetsbaarheden. Door te investeren in bestaanszekerheid, gezondheid en leefbaarheid, en door perspectief te bieden via werk, onderwijs en ondersteuning dichtbij kan Oldambt werken aan de brede welvaart op de lange termijn.

BREDE-WELVAARTSWIEL

Het brede-welvaartswiel toont voor de gemeente Oldambt de ontwikkeling over de tijd (binnenring) én de positie ten opzichte van de provincie Groningen (buitenring). Wanneer de binnenring en buitenring beide blauw zijn, dan kunnen we van een kracht spreken: bovengemiddeld én groeiend. Zijn beide ringen oranje dan is er reden tot aandacht: de indicator bevindt zich onder het Groningse gemiddelde én ontwikkelt zich negatief. [Klik hier](#) voor de interactieve versie van het wiel.



Blik op de toekomst: zorgen verschillen per generatie

Regionale, landelijke en mondiale ontwikkelingen kunnen de brede welvaart van toekomstige generaties onder druk zetten en daarmee het toekomstperspectief van inwoners beïnvloeden. Uit onderzoek onder het Groninger Panel blijkt dat weinig inwoners zich zorgen maken over hun eigen toekomst (16%), terwijl velen wel bezorgd zijn over de toekomst van de Groningse jeugd (59%). De aard van de zorgen verschilt duidelijk per leeftijdsgroep. Dit onderstreept dat brede welvaart meerdere gezichten heeft en dat maatschappelijke ontwikkelingen niet door iedereen op dezelfde manier worden ervaren.



Nú keuzes maken voor brede welvaart op de lange termijn

Veel van de kansen en uitdagingen waar we nu voor staan zijn niet het gevolg van één recente beslissing, maar van een opeenvolging van keuzes in het verleden. Dat betekent dat de keuzes die nu worden gemaakt niet alleen gevolgen hebben voor de nabije toekomst, maar ook voor toekomstige generaties. Dit is wat we bedoelen met brede welvaart 'later'.

Doordat brede welvaart geleidelijk aan verandert, is het belangrijk om tijdig vooruit te kijken. Daarnaast worden niet alle inwoners in gelijke mate geraakt. Met name mensen met een lagere sociaaleconomische positie zijn op meerdere gebieden minder weerbaar.

Zij leven gemiddeld korter in goede gezondheid, ervaren vaker financiële onzekerheid en beschikken over minder mogelijkheden om terug te vallen op een sociaal of financieel vangnet.

Brede welvaart helpt als kader om nú samenhangende keuzes te maken, waarbij afwegingen met het oog op de toekomst en specifieke doelgroepen expliciet en goed onderbouwd worden. Bijvoorbeeld door keuzes te maken die bijdragen aan een toegankelijke woonomgeving, sterke sociale netwerken en het voorkomen van stapeling van problemen.

Ondersteuning bij het werken aan brede welvaart

Sociaal Planbureau Groningen ondersteunt gemeenten bij het werken met brede welvaart. We helpen raadsleden, bestuurders en beleidsadviseurs in verschillende fases: van het begrijpen van het concept brede welvaart en inzicht in de lokale afwegingen, het ontwikkelen van een gedragen visie en strategie, tot de praktische toepassing in beleid en praktijk.

Inzicht	Visie en strategie	Beleed en praktijk
Behoeft aan lokale duiding of scherpte in de te maken afwegingen? Haal de <i>College Tour Brede Welvaart</i> naar jouw gemeente of laat een gemeentescan uitvoeren.	Ontwikkel gezamenlijke overtuigingen en leg ambities vast. Maak inzichtelijk wie wat kan bijdragen en waar je nog oplossingen voor moet vinden. Tijdens een werksessie met raad of college maken jullie dit samen scherp.	Brede welvaart vergroten vraagt om heldere afwegingen en keuzes maken, in het nu én met oog op de toekomst. Ervaar in onze serious game <i>Morgen maken we nu!</i> hoe dat werkt of volg online onze e-learning <i>Brede Welvaart in de praktijk</i> .



Brede welvaart versterken in Stadskanaal, nu én richting de toekomst

Dit feitenblad presenteert voor de gemeente Stadskanaal een beknopte gemeentelijke doorsnede uit de Monitor Brede Welvaart Groningen. Het schetst hoe de bevolking zich naar verwachting zal ontwikkelen, hoe Stadskanaal er op dit moment voor staat op het gebied van brede welvaart en signaleert kansen en aandachtspunten voor nu én in de toekomst.

Sociaal Planbureau Groningen monitort jaarlijks de brede welvaart in de provincie Groningen. Voor het versterken van de brede welvaart in gemeenten is het belangrijk om brede welvaart ook lokaal te kunnen meten en duiden. Het leven vindt immers grotendeels plaats in de gemeente: het is de omgeving waarin mensen wonen, werken én leven.

Demografische ontwikkelingen in Stadskanaal richting 2050

Demografische ontwikkelingen zoals vergrijzing, ontgroening en steeds meer kleinere huishoudens zijn geen tijdelijke verschijnselen, maar structurele trends. Deze trends lijken zich vooral op landelijk niveau af te spelen, maar zijn juist in onze gemeenten het sterkst voelbaar. Om de kwaliteit van leven - niet alleen voor inwoners nu, maar ook richting de toekomst te waarborgen - is inzicht in hoe de bevolking zich ontwikkelt essentieel.

Stadskanaal verwacht richting 2050 ongeveer hetzelfde aantal inwoners, maar wel een kleine toename in het aantal huishoudens. In de landelijke prognose verwacht men een sterkere groei van zowel het aantal inwoners als het aantal huishoudens. De trend van steeds kleinere huishoudens zet door. Ook neemt het aandeel ouderen toe, er zijn nu al meer ouderen dan dat er jongeren zijn. De vergrijzing in Stadskanaal is sterker dan gemiddeld in Nederland.

32.028

inwoners in 2025

Verwachte groei in Stadskanaal **0%**
In Nederland **+9%**

2025

19%

55%

27%

Leeftijdverdeling

0-19 jaar

20-64 jaar

65 jaar en ouder

2050

19%

52%

28%*

**in Nederland 24%*

14.872

Huishoudens in 2025

Verwachte groei in Stadskanaal **2%**
In Nederland **+13%**

2025

37%

7%

23%

32%

Huishoudenssamenstelling

Eenpersoonshuishouden

Eenoudergezin

Paar met kinderen

Paar zonder kinderen

2050

39%

7%

22%

29%

Brede welvaart in Stadskanaal: zowel kansen als kwetsbaarheden zichtbaar

Stadskanaal staat voor demografische veranderingen, waaronder (dubbele) vergrijzing en een toename van het aantal kleinere huishoudens. Deze trends raken alle thema's van brede welvaart.

Het niveau van brede welvaart in de gehele provincie Groningen blijft voor het merendeel van de indicatoren achter bij het landelijk gemiddelde. Voor Stadskanaal laat de Monitor Brede Welvaart Groningen een wisselend beeld zien. Het besteedbaar inkomen ligt rond het provinciaal gemiddelde en het aandeel huishoudens met een laag inkomen is relatief beperkt. Tegelijk is het aandeel huishoudens met problematische schulden relatief hoog en in de afgelopen jaren toegenomen. Op het gebied van gezondheid zijn eveneens kwetsbaarheden zichtbaar, zoals overgewicht en een minder gunstige ervaren gezondheid. Daarnaast ervaren inwoners vaker gevoelens van eenzaamheid,

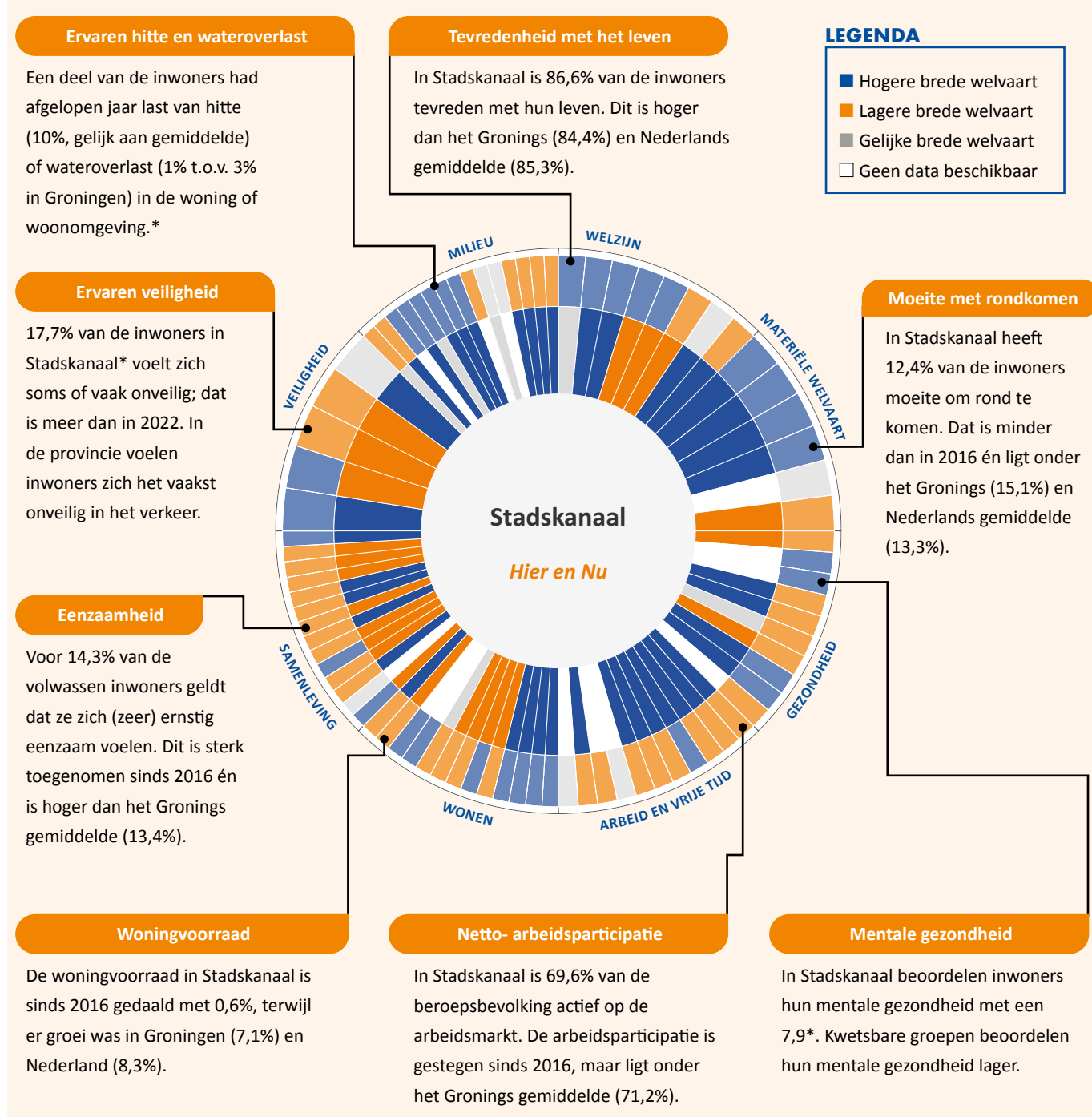
mentale druk en onveiligheid. Deze problematiek raakt vooral kwetsbare wijken en inwoners met minder veerkracht.

Tegelijkertijd beschikt Stadskanaal over kwaliteiten die kansen bieden voor versterking van de brede welvaart. Veel inwoners zijn tevreden met hun leven en waarderen de natuurlijke omgeving, evenals de bereikbaarheid en nabijheid van basisvoorzieningen. Ook is de woontevredenheid hoog, wat wijst op een sterke binding met de leefomgeving en de gemeenschap.

De opgave voor Stadskanaal ligt in het terugdringen van sociaaleconomische en gezondheidsgerelateerde kwetsbaarheden. Door gericht te investeren in bestaanszekerheid, gezondheid en perspectief op werk en ontwikkeling kan Stadskanaal werken aan een meer evenwichtige en toekomstbestendige brede welvaart.

BREDE-WELVAARTSWIEL

Het brede-welvaartswiel toont voor de gemeente Stadskanaal de ontwikkeling over de tijd (binnenring) én de positie ten opzichte van de provincie Groningen (buitenring). Wanneer de binnenring en buitenring beide blauw zijn, dan kunnen we van een kracht spreken: bovengemiddeld én groeiend. Zijn beide ringen oranje dan is er reden tot aandacht: de indicator bevindt zich onder het Groninger gemiddelde én ontwikkelt zich negatief. [Klik hier](#) voor de interactieve versie van het wiel.



* Voor Pekela, Stadskanaal, en Veendam betreffen de gegevens uit het Groninger Panel een gecombineerd gemiddelde van deze drie gemeenten. Dit is noodzakelijk vanwege een te lage respons in deze gemeenten afzonderlijk.

Blik op de toekomst: zorgen verschillen per generatie

Regionale, landelijke en mondiale ontwikkelingen kunnen de brede welvaart van toekomstige generaties onder druk zetten en daarmee het toekomstperspectief van inwoners beïnvloeden. Uit onderzoek onder het Groninger Panel blijkt dat weinig inwoners zich zorgen maken over hun eigen toekomst (16%), terwijl velen wel bezorgd zijn over de toekomst van de Groningse jeugd (59%). De aard van de zorgen verschilt duidelijk per leeftijdsgroep. Dit onderstreept dat brede welvaart meerdere gezichten heeft en dat maatschappelijke ontwikkelingen niet door iedereen op dezelfde manier worden ervaren.



Zorgen over ...	Top 3 zorgen van jongvolwassenen (18-34 jaar)	Top 3 zorgen van ouderen (65-plussers)
Eigen toekomst	1 Woningmarkt	1 Gezondheid en zorg
Toekomst dorp/wijk	2 Bestaanszekerheid en betaalbaarheid	2 Woningmarkt
Toekomst Groningse jeugd	3 Hoe mensen met elkaar omgaan	3 Hoe mensen met elkaar omgaan

Nú keuzes maken voor brede welvaart op de lange termijn

Veel van de kansen en uitdagingen waar we nu voor staan zijn niet het gevolg van één recente beslissing, maar van een opeenstapeling van keuzes in het verleden. Dat betekent dat de keuzes die nu worden gemaakt niet alleen gevolgen hebben voor de nabije toekomst, maar ook voor toekomstige generaties. Dit is wat we bedoelen met brede welvaart 'later'.

Zij leven gemiddeld korter in goede gezondheid, ervaren vaker financiële onzekerheid en beschikken over minder mogelijkheden om terug te vallen op een sociaal of financieel vangnet.

Doordat brede welvaart geleidelijk aan verandert, is het belangrijk om tijdig vooruit te kijken. Daarnaast worden niet alle inwoners in gelijke mate geraakt. Met name mensen met een lagere sociaaleconomische positie zijn op meerdere gebieden minder weerbaar.

Brede welvaart helpt als kader om nú samenhangende keuzes te maken, waarbij afwegingen met het oog op de toekomst onderbouwd worden. Bijvoorbeeld door keuzes te maken die bijdragen aan een toegankelijke woonomgeving, sterke sociale netwerken en het voorkomen van stapeling van problemen.

Ondersteuning bij het werken aan brede welvaart

Sociaal Planbureau Groningen ondersteunt gemeenten bij het werken met brede welvaart. We helpen raadsleden, bestuurders en beleidsadviseurs in verschillende fases: van het begrijpen van het concept brede welvaart en inzicht in de lokale afwegingen, het ontwikkelen van een gedragen visie en strategie, tot de praktische toepassing in beleid en praktijk.

Inzicht	Visie en strategie	Beleed en praktijk
Behoeft aan lokale duiding of scherpte in de te maken afwegingen? Haal de <i>College Tour Brede Welvaart</i> naar jouw gemeente of laat een gemeentescan uitvoeren.	Ontwikkel gezamenlijke overtuigingen en leg ambities vast. Maak inzichtelijk wie wat kan bijdragen en waar je nog oplossingen voor moet vinden. Tijdens een werksessie met raad of college maken jullie dit samen scherp.	Brede welvaart vergroten vraagt om heldere afwegingen en keuzes maken, in het nu én met oog op de toekomst. Ervaar in onze serious game <i>Morgen maken we nu!</i> hoe dat werkt of volg online onze e-learning <i>Brede Welvaart in de praktijk</i> .



Brede welvaart versterken in Eemsdelta, nu én richting de toekomst

Dit feitenblad presenteert voor de gemeente Eemsdelta een beknopte gemeentelijke doorsnede uit de Monitor Brede Welvaart Groningen. Het schetst hoe de bevolking zich naar verwachting zal ontwikkelen, hoe Eemsdelta er op dit moment voor staat op het gebied van brede welvaart en signaleert kansen en aandachtspunten voor nu én in de toekomst.

Sociaal Planbureau Groningen monitort jaarlijks de brede welvaart in de provincie Groningen. Voor het versterken van de brede welvaart in gemeenten is het belangrijk om brede welvaart ook lokaal te kunnen meten en duiden. Het leven vindt immers grotendeels plaats in de gemeente: het is de omgeving waarin mensen wonen, werken én leven.

Demografische ontwikkelingen in Eemsdelta richting 2050

Demografische ontwikkelingen zoals vergrijzing, ontgroening en steeds meer kleinere huishoudens zijn geen tijdelijke verschijnselen, maar structurele trends. Deze trends lijken zich vooral op landelijk niveau af te spelen, maar zijn juist in onze gemeenten het sterkst voelbaar. Om de kwaliteit van leven - niet alleen voor inwoners nu, maar ook richting de toekomst te waarborgen - is inzicht in hoe de bevolking zich ontwikkelt essentieel.

Eemsdelta verwacht richting 2050 een afname van zowel het aantal inwoners als het aantal huishoudens. In de landelijke prognose verwacht men juist een groei van zowel het aantal inwoners als het aantal huishoudens. De trend van steeds kleinere huishoudens zet door. Ook neemt het aandeel ouderen toe, er zijn nu al meer ouderen dan dat er jongeren zijn. De vergrijzing in Eemsdelta is sterker dan gemiddeld in Nederland.

44.768

inwoners in 2025

Verwachte groei in Eemsdelta **-12%**

In Nederland **+9%**

2025

19%

54%

27%

Leeftijdverdeling

0-19 jaar

20-64 jaar

65 jaar en ouder

2050

20%

51%

29%*

**in Nederland 24%*

21.125

Huishoudens in 2025

Verwachte groei in Eemsdelta **-10%**

In Nederland **+13%**

2025

39%

8%

22%

32%

Huishoudenssamenstelling

Eenpersoonshuishouden

Eenoudergezin

Paar met kinderen

Paar zonder kinderen

2050

45%

8%

20%

27%

Brede welvaart in Eemsdelta: structurele kwetsbaarheden zichtbaar

Eemsdelta staat voor stevige demografische veranderingen, waaronder verwachte afname van het aantal inwoners én huishoudens, in combinatie met (dubbele) vergrijzing. Deze ontwikkelingen raken alle thema's van brede welvaart.

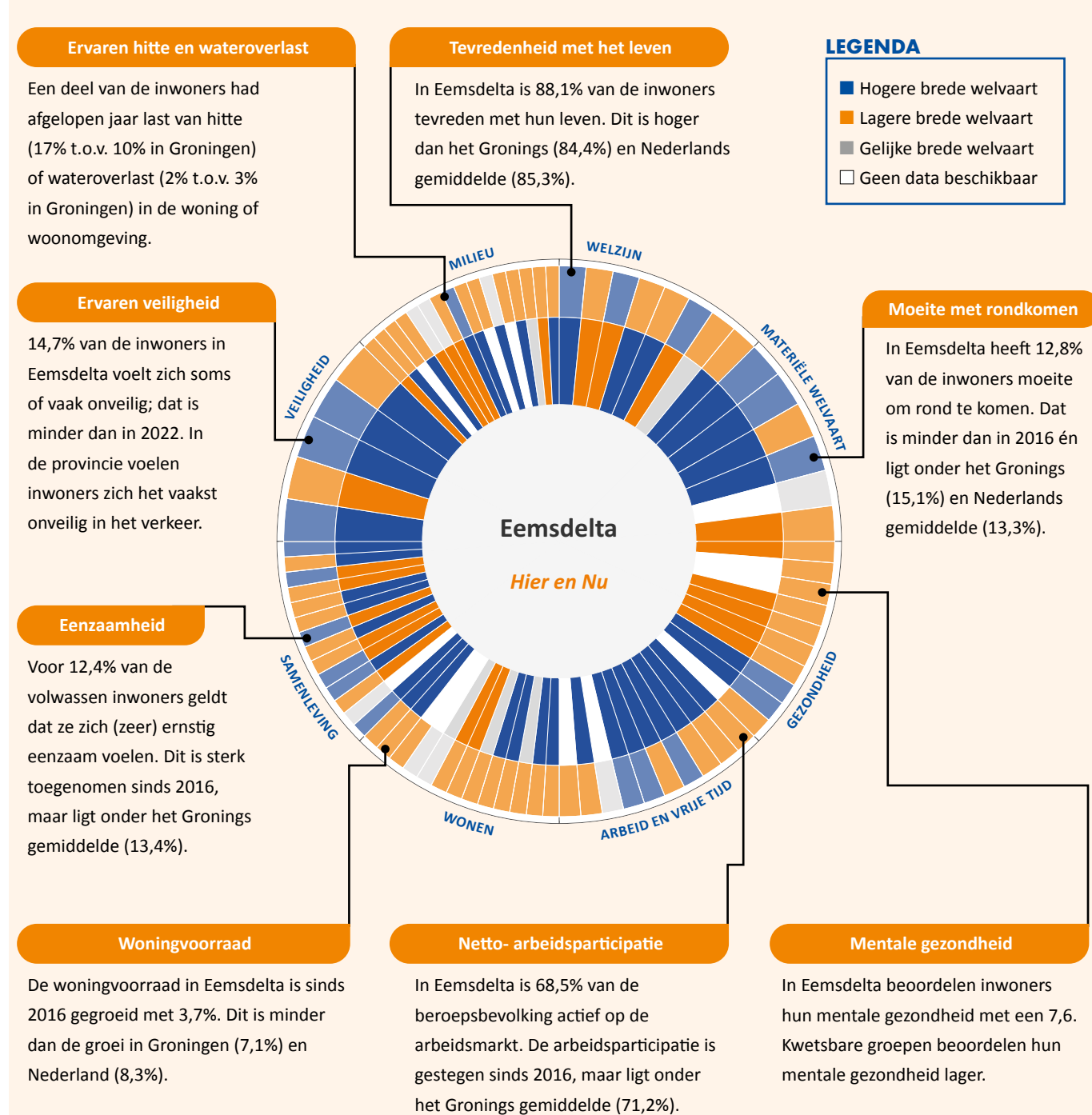
Het niveau van brede welvaart in de gehele provincie Groningen blijft voor het merendeel van de indicatoren achter bij het landelijk gemiddelde. Voor Eemsdelta geldt dat de gemeente op veel indicatoren ook achterblijft bij het provinciale gemiddelde. De arbeidsparticipatie is lager en het aandeel inwoners met een bijstandsuitkering en problematische schulden is hoger. Ook op het gebied van gezondheid zijn er kwetsbaarheden: overgewicht, (mentale) gezondheidsklachten en eenzaamheid komen steeds vaker voor. Deze problematiek vertaalt zich onder andere in een lage woontevredenheid en treft vooral kwetsbare wijken en inwoners met minder veerkracht.

De leefbaarheid staat verder onder druk door zorgen over toekomstperspectief en laag vertrouwen in instituties, versterkt door de langdurige onzekerheid rond de aardbevingsproblematiek. Tegelijk laat de monitor zien dat de brede welvaart niet op alle aspecten achterblijft. Veel inwoners zijn tevreden met hun leven, voelen zich veilig in de woonbuurt en ervaren verbondenheid met hun directe leefomgeving.

De opgave voor Eemsdelta ligt in het gericht aanpakken van deze structurele kwetsbaarheden. Door te investeren in bestaanszekerheid, gezondheid en leefbaarheid, en door perspectief te bieden via werk, scholing en een betrouwbare overheid kan Eemsdelta werken aan verbetering van de brede welvaart op de lange termijn.

BREDE-WELVAARTSWIEL

Het brede-welvaartswiel toont voor de gemeente Eemsdelta de ontwikkeling over de tijd (binnenring) én de positie ten opzichte van de provincie Groningen (buitenring). Wanneer de binnenring en buitenring beide blauw zijn, dan kunnen we van een kracht spreken: bovengemiddeld én groeiend. Zijn beide ringen oranje dan is er reden tot aandacht: de indicator bevindt zich onder het Gronings gemiddelde én ontwikkelt zich negatief. [Klik hier](#) voor de interactieve versie van het wiel.



Blik op de toekomst: zorgen verschillen per generatie

Regionale, landelijke en mondiale ontwikkelingen kunnen de brede welvaart van toekomstige generaties onder druk zetten en daarmee het toekomstperspectief van inwoners beïnvloeden. Uit onderzoek onder het Groninger Panel blijkt dat weinig inwoners zich zorgen maken over hun eigen toekomst (16%), terwijl velen wel bezorgd zijn over de toekomst van de Groningse jeugd (59%). De aard van de zorgen verschilt duidelijk per leeftijdsgroep. Dit onderstreept dat brede welvaart meerdere gezichten heeft en dat maatschappelijke ontwikkelingen niet door iedereen op dezelfde manier worden ervaren.



Nú keuzes maken voor brede welvaart op de lange termijn

Veel van de kansen en uitdagingen waar we nu voor staan zijn niet het gevolg van één recente beslissing, maar van een opeenvolging van keuzes in het verleden. Dat betekent dat de keuzes die nu worden gemaakt niet alleen gevolgen hebben voor de nabije toekomst, maar ook voor toekomstige generaties. Dit is wat we bedoelen met brede welvaart 'later'.

Doordat brede welvaart geleidelijk aan verandert, is het belangrijk om tijdig vooruit te kijken. Daarnaast worden niet alle inwoners in gelijke mate geraakt. Met name mensen met een lagere sociaaleconomische positie zijn op meerdere gebieden minder weerbaar.

Zij leven gemiddeld korter in goede gezondheid, ervaren vaker financiële onzekerheid en beschikken over minder mogelijkheden om terug te vallen op een sociaal of financieel vangnet.

Brede welvaart helpt als kader om nú samenhangende keuzes te maken, waarbij afwegingen met het oog op de toekomst en specifieke doelgroepen expliciet en goed onderbouwd worden. Bijvoorbeeld door keuzes te maken die bijdragen aan een toegankelijke woonomgeving, sterke sociale netwerken en het voorkomen van stapeling van problemen.

Ondersteuning bij het werken aan brede welvaart

Sociaal Planbureau Groningen ondersteunt gemeenten bij het werken met brede welvaart. We helpen raadsleden, bestuurders en beleidsadviseurs in verschillende fases: van het begrijpen van het concept brede welvaart en inzicht in de lokale afwegingen, het ontwikkelen van een gedragen visie en strategie, tot de praktische toepassing in beleid en praktijk.

Inzicht	Visie en strategie	Beleed en praktijk
Behoeft aan lokale duiding of scherpte in de te maken afwegingen? <i>Haal de College Tour Brede Welvaart naar jouw gemeente of laat een gemeentescan uitvoeren.</i>	Ontwikkel gezamenlijke overtuigingen en leg ambities vast. Maak inzichtelijk wie wat kan bijdragen en waar je nog oplossingen voor moet vinden. Tijdens een werksessie met raad of college maken jullie dit samen scherp.	Brede welvaart vergroten vraagt om heldere afwegingen en keuzes maken, in het nu én met oog op de toekomst. Ervaar in onze serious game <i>Morgen maken we nu!</i> hoe dat werkt of volg online onze e-learning <i>Brede Welvaart in de praktijk</i> .



Brede welvaart versterken in Het Hogeland, nu én richting de toekomst

Dit feitenblad presenteert voor de gemeente Het Hogeland een beknopte gemeentelijke doorsnede uit de Monitor Brede Welvaart Groningen. Het schetst hoe de bevolking zich naar verwachting zal ontwikkelen, hoe Het Hogeland er op dit moment voor staat op het gebied van brede welvaart en signaleert kansen en aandachtspunten voor nu én in de toekomst.

Sociaal Planbureau Groningen monitort jaarlijks de brede welvaart in de provincie Groningen. Voor het versterken van de brede welvaart in gemeenten is het belangrijk om brede welvaart ook lokaal te kunnen meten en duiden. Het leven vindt immers grotendeels plaats in de gemeente: het is de omgeving waarin mensen wonen, werken én leven.

Demografische ontwikkelingen in Het Hogeland richting 2050

Demografische ontwikkelingen zoals vergrijzing, ontgroening en steeds meer kleinere huishoudens zijn geen tijdelijke verschijnselen, maar structurele trends. Deze trends lijken zich vooral op landelijk niveau af te spelen, maar zijn juist in onze gemeenten het sterkst voelbaar. Om de kwaliteit van leven - niet alleen voor inwoners nu, maar ook richting de toekomst te waarborgen - is inzicht in hoe de bevolking zich ontwikkelt essentieel.

Het Hogeland verwacht richting 2050 een afname van het aantal inwoners en een kleine toename van het aantal huishoudens. In de landelijke prognose verwacht men juist een groei van zowel het aantal inwoners als het aantal huishoudens. De trend van steeds kleinere huishoudens zet door. Ook neemt het aandeel ouderen toe, er zijn nu al meer ouderen dan dat er jongeren zijn. De vergrijzing in Het Hogeland is sterker dan gemiddeld in Nederland.

48.165

inwoners in 2025

Verwachte groei in Het Hogeland -5%

In Nederland +9%

2025

21%

53%

26%

Leeftijdverdeling

0-19 jaar

20-64 jaar

65 jaar en ouder

2050

21%

49%

30%*

**in Nederland 24%*

21.957

Huishoudens in 2025

Verwachte groei in Het Hogeland 1%

In Nederland +13%

2025

36%

7%

24%

32%

Huishoudenssamenstelling

Eenpersoonshuishouden

Eenoudergezin

Paar met kinderen

Paar zonder kinderen

2050

44%

8%

21%

26%

Brede welvaart in Het Hogeland: sterke sociale wortels, enkele kwetsbaarheden zichtbaar

Het Hogeland staat de komende jaren voor een aantal demografische en ruimtelijke ontwikkelingen die doorwerken in de brede welvaart. De verwachte bevolkingsafname en forse vergrijzing vergroten de druk op voorzieningen, waardoor de afstand tot werk, zorg en onderwijs voor een deel van de inwoners groter wordt.

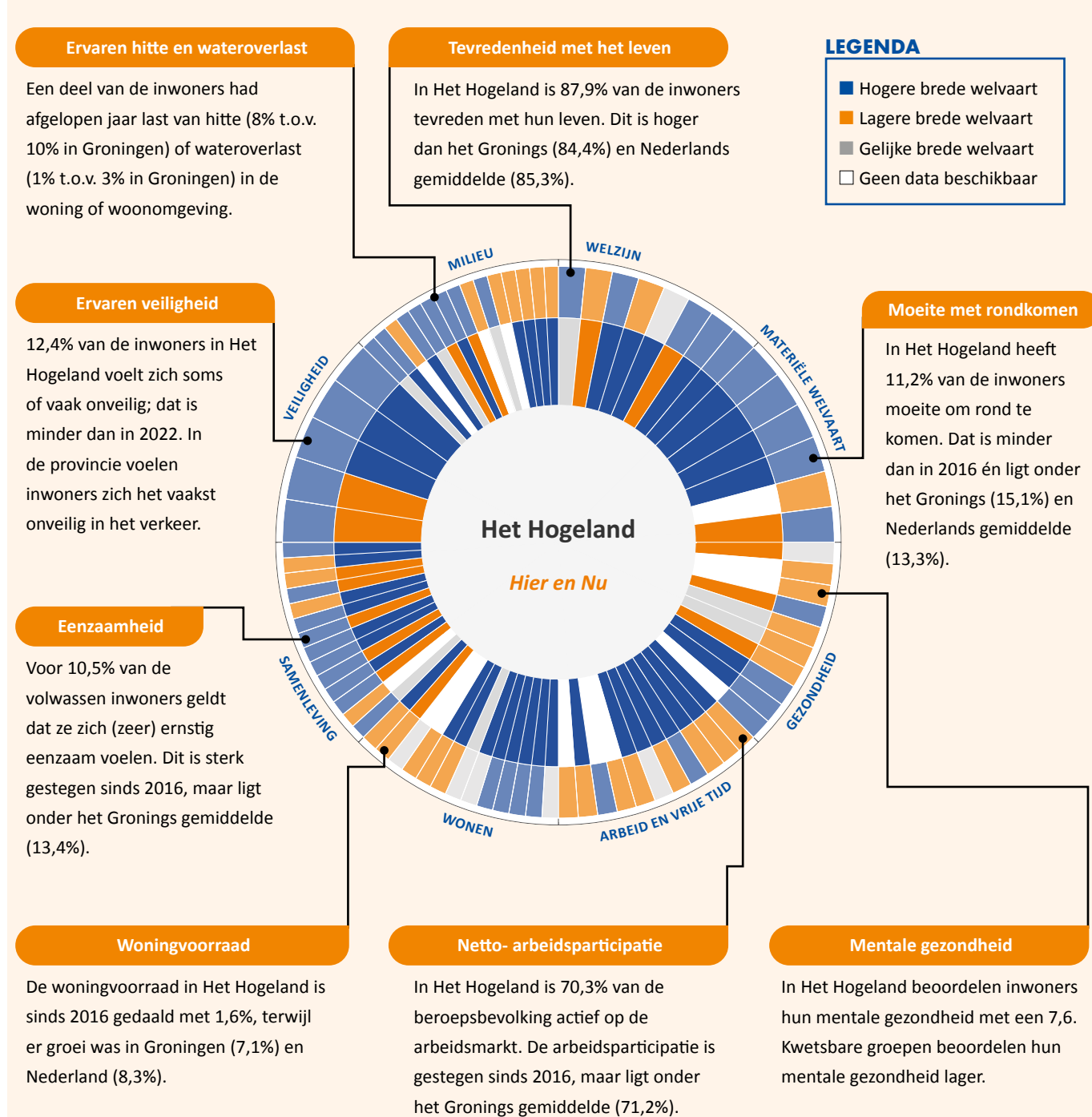
Tegelijk laten de cijfers zien dat vooral op het gebied van gezondheid kwetsbaarheden zichtbaar zijn, zoals overgewicht, verhoogd risico op mentale problematiek en een minder gunstige ervaren gezondheid. Ook de nabijheid en bereikbaarheid van voorzieningen vormt een aandachtspunt, vooral in de kleinere en meer afgelegen kernen.

Het niveau van brede welvaart in de gehele provincie Groningen blijft voor het merendeel van de indicatoren achter bij het landelijk gemiddelde, maar uit de Monitor Brede Welvaart Groningen blijkt dat Het Hogeland binnen de provincie op meerdere vlakken goed presteert. Het besteedbaar inkomen is hoger dan gemiddeld en een beperkt aandeel huishoudens kampt met lage inkomens. De sociale samenhang is sterk en inwoners zijn tevreden over de natuur en woonomgeving, wat wijst op een sterke binding met de regio.

De opgave voor Het Hogeland ligt in het behouden van de sociale en economische basis, en tegelijk te investeren in preventie en gezondheid, het ondersteunen van sociale dorpsnetwerken, en het verbeteren van bereikbaarheid en mobiliteit. Zo kan de gemeente voorkomen dat kwetsbaarheden zich vertalen in toenemende ongelijkheid in brede welvaart.

BREDE-WELVAARTSWIEL

Het brede-welvaartswiel toont voor de gemeente Het Hogeland de ontwikkeling over de tijd (binnenring) én de positie ten opzichte van de provincie Groningen (buitenring). Wanneer de binnenring en buitenring beide blauw zijn, dan kunnen we van een kracht spreken: bovengemiddeld én groeiend. Zijn beide ringen oranje dan is er reden tot aandacht: de indicator bevindt zich onder het Groningse gemiddelde én ontwikkelt zich negatief. [Klik hier](#) voor de interactieve versie van het wiel.



Blik op de toekomst: zorgen verschillen per generatie

Regionale, landelijke en mondiale ontwikkelingen kunnen de brede welvaart van toekomstige generaties onder druk zetten en daarmee het toekomstperspectief van inwoners beïnvloeden. Uit onderzoek onder het Groninger Panel blijkt dat weinig inwoners zich zorgen maken over hun eigen toekomst (16%), terwijl velen wel bezorgd zijn over de toekomst van de Groningse jeugd (59%). De aard van de zorgen verschilt duidelijk per leeftijdsgroep. Dit onderstreept dat brede welvaart meerdere gezichten heeft en dat maatschappelijke ontwikkelingen niet door iedereen op dezelfde manier worden ervaren.



Nú keuzes maken voor brede welvaart op de lange termijn

Veel van de kansen en uitdagingen waar we nu voor staan zijn niet het gevolg van één recente beslissing, maar van een opeenvolgende reeks beslissingen die nu worden gemaakt niet alleen gevolgen hebben voor de nabije toekomst, maar ook voor toekomstige generaties. Dit is wat we bedoelen met brede welvaart 'later'.

Zij leven gemiddeld korter in goede gezondheid, ervaren vaker financiële onzekerheid en beschikken over minder mogelijkheden om terug te vallen op een sociaal of financieel vangnet.

Doordat brede welvaart geleidelijk aan verandert, is het belangrijk om tijdig vooruit te kijken. Daarnaast worden niet alle inwoners in gelijke mate geraakt. Met name mensen met een lagere sociaaleconomische positie zijn op meerdere gebieden minder weerbaar.

Brede welvaart helpt als kader om nú samenhangende keuzes te maken, waarbij afwegingen met het oog op de toekomst en specifieke doelgroepen expliciet en goed onderbouwd worden. Bijvoorbeeld door keuzes te maken die bijdragen aan een toegankelijke woonomgeving, sterke sociale netwerken en het voorkomen van stapeling van problemen.

Ondersteuning bij het werken aan brede welvaart

Sociaal Planbureau Groningen ondersteunt gemeenten bij het werken met brede welvaart. We helpen raadsleden, bestuurders en beleidsadviseurs in verschillende fases: van het begrijpen van het concept brede welvaart en inzicht in de lokale afwegingen, het ontwikkelen van een gedragen visie en strategie, tot de praktische toepassing in beleid en praktijk.

Inzicht	Visie en strategie	Beleed en praktijk
Behoeft aan lokale duiding of scherpte in de te maken afwegingen? <i>Haal de College Tour Brede Welvaart naar jouw gemeente of laat een gemeentescan uitvoeren.</i>	Ontwikkel gezamenlijke overtuigingen en leg ambities vast. Maak inzichtelijk wie wat kan bijdragen en waar je nog oplossingen voor moet vinden. Tijdens een werksessie met raad of college maken jullie dit samen scherp.	Brede welvaart vergroten vraagt om heldere afwegingen en keuzes maken, in het nu én met oog op de toekomst. Ervaar in onze serious game <i>Morgen maken we nu!</i> hoe dat werkt of volg online onze e-learning <i>Brede Welvaart in de praktijk</i> .



Brede welvaart versterken in Groningen, nu én richting de toekomst

Dit feitenblad presenteert voor de gemeente Groningen een beknopte gemeentelijke doorsnede uit de Monitor Brede Welvaart Groningen. Het schetst hoe de bevolking zich naar verwachting zal ontwikkelen, hoe Groningen er op dit moment voor staat op het gebied van brede welvaart en signaleert kansen en aandachtspunten voor nu én in de toekomst.

Sociaal Planbureau Groningen monitort jaarlijks de brede welvaart in de provincie Groningen. Voor het versterken van de brede welvaart in gemeenten is het belangrijk om brede welvaart ook lokaal te kunnen meten en duiden. Het leven vindt immers grotendeels plaats in de gemeente: het is de omgeving waarin mensen wonen, werken én leven.

Demografische ontwikkelingen in Groningen richting 2050

Demografische ontwikkelingen zoals vergrijzing, ontgroening en steeds meer kleinere huishoudens zijn geen tijdelijke verschijnselen, maar structurele trends. Deze trends lijken zich vooral op landelijk niveau af te spelen, maar zijn juist in onze gemeenten het sterkst voelbaar. Om de kwaliteit van leven - niet alleen voor inwoners nu, maar ook richting de toekomst te waarborgen - is inzicht in hoe de bevolking zich ontwikkelt essentieel.

Groningen verwacht richting 2050 een lichte toename van zowel het aantal inwoners als het aantal huishoudens. Deze groei is minder sterk dan de prognose voor Nederland. De trend van steeds kleinere huishoudens zet door. Ook neemt het aandeel ouderen toe, er zijn straks meer ouderen dan dat er jongeren zijn. De vergrijzing in Groningen is minder sterk dan gemiddeld in Nederland.

244.520

inwoners in 2025

Verwachte groei in Groningen **3%**
In Nederland **+9%**

2025

18%

67%

16%

Leeftijdverdeling

0-19 jaar

20-64 jaar

65 jaar en ouder

2050

17%

64%

19%*

**in Nederland 24%*



147.023

Huishoudens in 2025

Verwachte groei in Groningen **3%**
In Nederland **+13%**

2025

61%

5%

12%

20%

Huishoudenssamenstelling

Eenpersoonshuishouden

Eenoudergezin

Paar met kinderen

Paar zonder kinderen

2050

59%

6%

13%

21%

Brede welvaart in Groningen: sterke positie, ongelijkheid vraagt aandacht

De gemeente Groningen, met de stad als middelpunt, heeft een relatief jonge bevolking en een groot aandeel studenten. Deze kenmerken zorgen voor economische vitaliteit en een rijk voorzieningenaanbod, maar brengen ook spanningen met zich mee voor de brede welvaart.

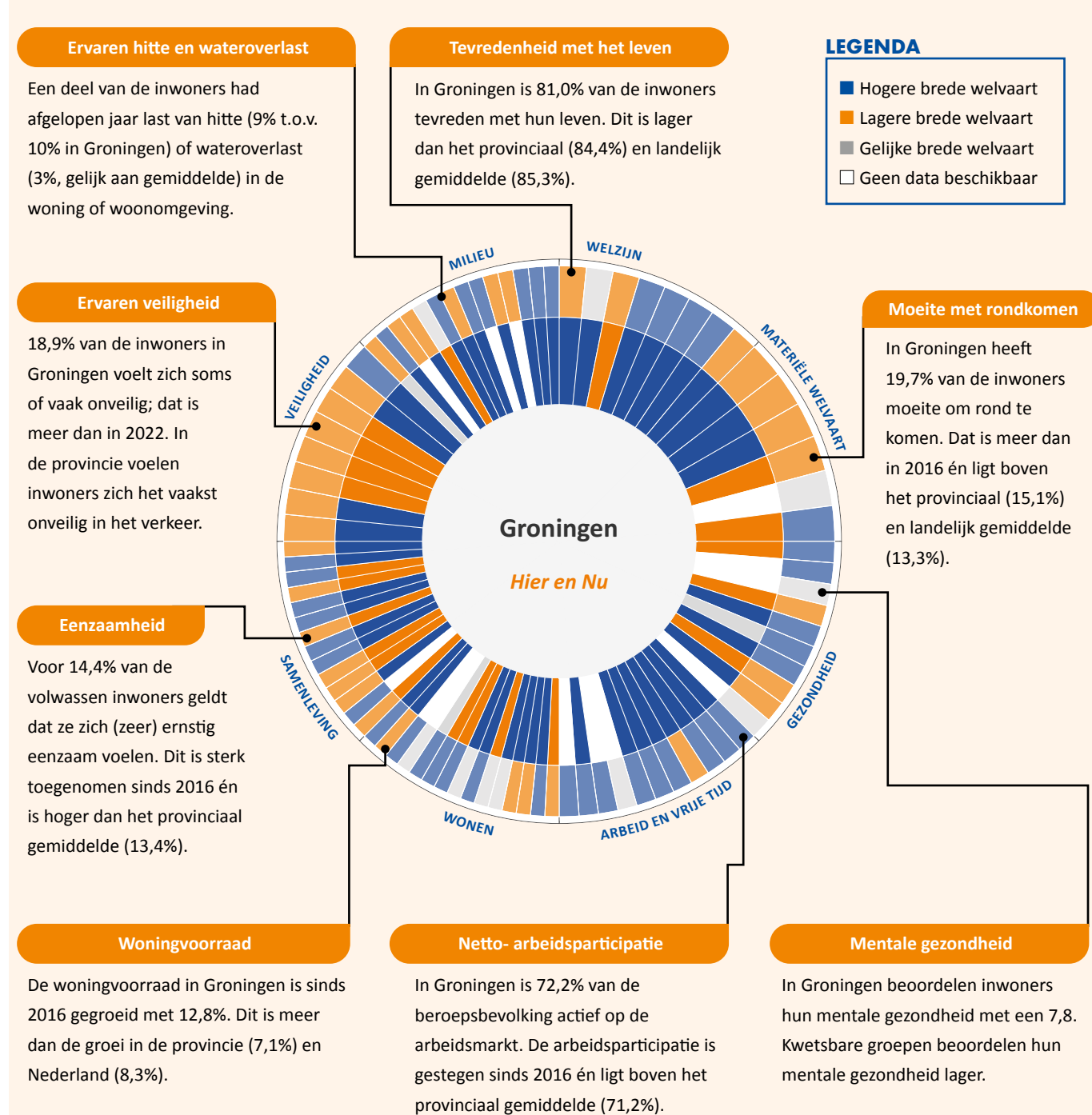
Het niveau van brede welvaart in de gehele provincie Groningen blijft voor het merendeel van de indicatoren achter bij het landelijk gemiddelde, maar uit de Monitor Brede Welvaart Groningen blijkt dat de gemeente Groningen op het thema *Arbeid en vrije tijd* binnen de provincie goed scoort. De arbeidsparticipatie is hoog, het opleidingsniveau ligt boven het provinciaal gemiddelde en het voorzieningenaanbod is breed en goed bereikbaar. Ook op het gebied van cultuur, sport en onderwijs neemt Groningen een sterke positie in.

Tegelijk laat de monitor zien dat de brede welvaart binnen de gemeente ongelijk verdeeld is. Het aandeel huishoudens dat moeite heeft met rondkomen is relatief hoog en gevoelens van eenzaamheid, mentale druk en onveiligheid komen vaak voor. De krapte op de woningmarkt en de lage woontevredenheid versterken deze kwetsbaarheden, vooral onder jongeren en inwoners met minder bestaanszekerheid.

De opgave voor Groningen ligt in het versterken van de verbinding tussen de economische kracht van de stad en sociale inclusie. Door te investeren in betaalbaar wonen, mentale gezondheid en sociale verbinding in wijken, kan de gemeente niet alleen de brede welvaart verder versterken, maar deze ook eerlijker verdelen onder haar inwoners.

BREDE-WELVAARTSWIEL

Het brede-welvaartswiel toont voor de gemeente Groningen de ontwikkeling over de tijd (binnenring) én de positie ten opzichte van de provincie Groningen (buitenring). Wanneer de binnenring en buitenring beide blauw zijn, dan kunnen we van een kracht spreken: bovengemiddeld én groeiend. Zijn beide ringen oranje dan is er reden tot aandacht: de indicator bevindt zich onder het Groningse gemiddelde én ontwikkelt zich negatief. [Klik hier](#) voor de interactieve versie van het wiel.



Blik op de toekomst: zorgen verschillen per generatie

Regionale, landelijke en mondiale ontwikkelingen kunnen de brede welvaart van toekomstige generaties onder druk zetten en daarmee het toekomstperspectief van inwoners beïnvloeden. Uit onderzoek onder het Groninger Panel blijkt dat weinig inwoners zich zorgen maken over hun eigen toekomst (16%), terwijl velen wel bezorgd zijn over de toekomst van de Groningse jeugd (59%). De aard van de zorgen verschilt duidelijk per leeftijdsgroep. Dit onderstreept dat brede welvaart meerdere gezichten heeft en dat maatschappelijke ontwikkelingen niet door iedereen op dezelfde manier worden ervaren.



Nú keuzes maken voor brede welvaart op de lange termijn

Veel van de kansen en uitdagingen waar we nu voor staan zijn niet het gevolg van één recente beslissing, maar van een opeenvolging van keuzes in het verleden. Dat betekent dat de keuzes die nu worden gemaakt niet alleen gevolgen hebben voor de nabije toekomst, maar ook voor toekomstige generaties. Dit is wat we bedoelen met brede welvaart 'later'.

Doordat brede welvaart geleidelijk aan verandert, is het belangrijk om tijdig vooruit te kijken. Daarnaast worden niet alle inwoners in gelijke mate geraakt. Met name mensen met een lagere sociaaleconomische positie zijn op meerdere gebieden minder weerbaar.

Zij leven gemiddeld korter in goede gezondheid, ervaren vaker financiële onzekerheid en beschikken over minder mogelijkheden om terug te vallen op een sociaal of financieel vangnet.

Brede welvaart helpt als kader om nú samenhangende keuzes te maken, waarbij afwegingen met het oog op de toekomst en specifieke doelgroepen expliciet en goed onderbouwd worden. Bijvoorbeeld door keuzes te maken die bijdragen aan een toegankelijke woonomgeving, sterke sociale netwerken en het voorkomen van stapeling van problemen.

Ondersteuning bij het werken aan brede welvaart

Sociaal Planbureau Groningen ondersteunt gemeenten bij het werken met brede welvaart. We helpen raadsleden, bestuurders en beleidsadviseurs in verschillende fases: van het begrijpen van het concept brede welvaart en inzicht in de lokale afwegingen, het ontwikkelen van een gedragen visie en strategie, tot de praktische toepassing in beleid en praktijk.

Inzicht	Visie en strategie	Beleed en praktijk
Behoeft aan lokale duiding of scherpte in de te maken afwegingen? <i>Haal de College Tour Brede Welvaart naar jouw gemeente of laat een gemeentescan uitvoeren.</i>	Ontwikkel gezamenlijke overtuigingen en leg ambities vast. Maak inzichtelijk wie wat kan bijdragen en waar je nog oplossingen voor moet vinden. Tijdens een werksessie met raad of college maken jullie dit samen scherp.	Brede welvaart vergroten vraagt om heldere afwegingen en keuzes maken, in het nu én met oog op de toekomst. Ervaar in onze serious game <i>Morgen maken we nu!</i> hoe dat werkt of volg online onze e-learning <i>Brede Welvaart in de praktijk</i> .



Brede welvaart versterken in Pekela, nu én richting de toekomst

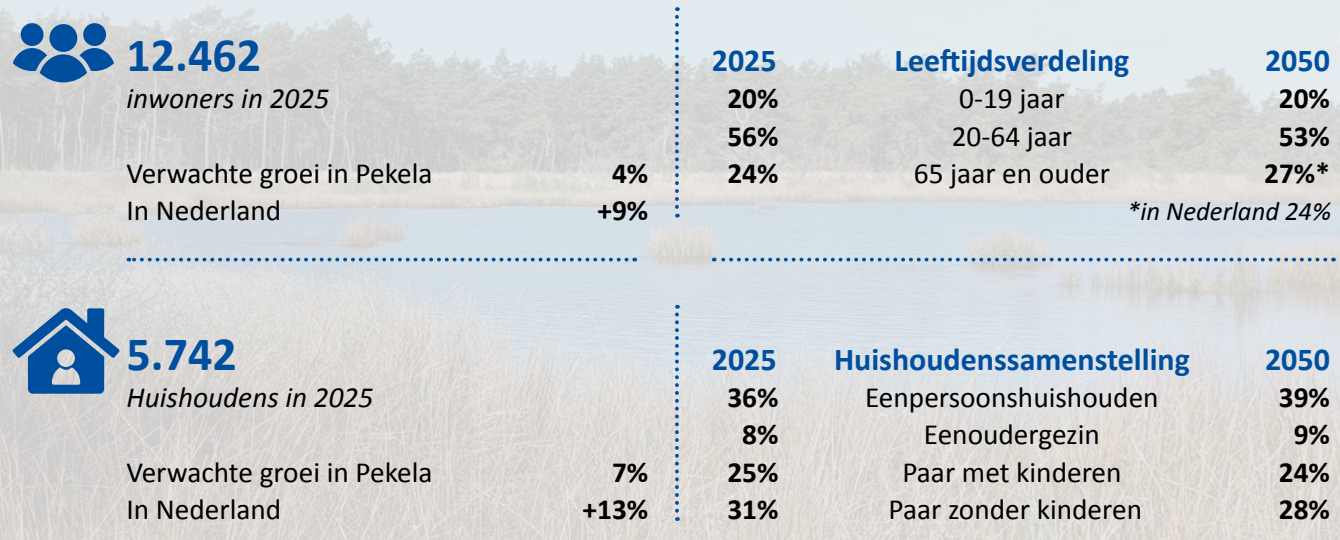
Dit feitenblad presenteert voor de gemeente Pekela een beknopte gemeentelijke doorsnede uit de Monitor Brede Welvaart Groningen. Het schetst hoe de bevolking zich naar verwachting zal ontwikkelen, hoe Pekela er op dit moment voor staat op het gebied van brede welvaart en signaleert kansen en aandachtspunten voor nu én in de toekomst.

Sociaal Planbureau Groningen monitort jaarlijks de brede welvaart in de provincie Groningen. Voor het versterken van de brede welvaart in gemeenten is het belangrijk om brede welvaart ook lokaal te kunnen meten en duiden. Het leven vindt immers grotendeels plaats in de gemeente: het is de omgeving waarin mensen wonen, werken én leven.

Demografische ontwikkelingen in Pekela richting 2050

Demografische ontwikkelingen zoals vergrijzing, ontgroening en steeds meer kleinere huishoudens zijn geen tijdelijke verschijnselen, maar structurele trends. Deze trends lijken zich vooral op landelijk niveau af te spelen, maar zijn juist in onze gemeenten het sterkst voelbaar. Om de kwaliteit van leven - niet alleen voor inwoners nu, maar ook richting de toekomst te waarborgen - is inzicht in hoe de bevolking zich ontwikkelt essentieel.

Pekela verwacht richting 2050 een toename van zowel het aantal inwoners als het aantal huishoudens. Deze groei is minder sterk dan de prognose voor Nederland. De trend van steeds kleinere huishoudens zet door. Ook neemt het aandeel ouderen toe, er zijn nu al meer ouderen dan dat er jongeren zijn. De vergrijzing in Pekela is sterker dan gemiddeld in Nederland.



Brede welvaart in Pekela: hoge woontevredenheid, structurele kwetsbaarheden

Demografische ontwikkelingen, zoals verwachte bevolkingsgroei en een toename van (kleinere) huishoudens, brengen uitdagingen met zich mee die alle thema's van brede welvaart raken.

veel huishoudens hebben moeite om rond te komen en gevoelens van eenzaamheid, mentale druk en onveiligheid komen vaker voor.

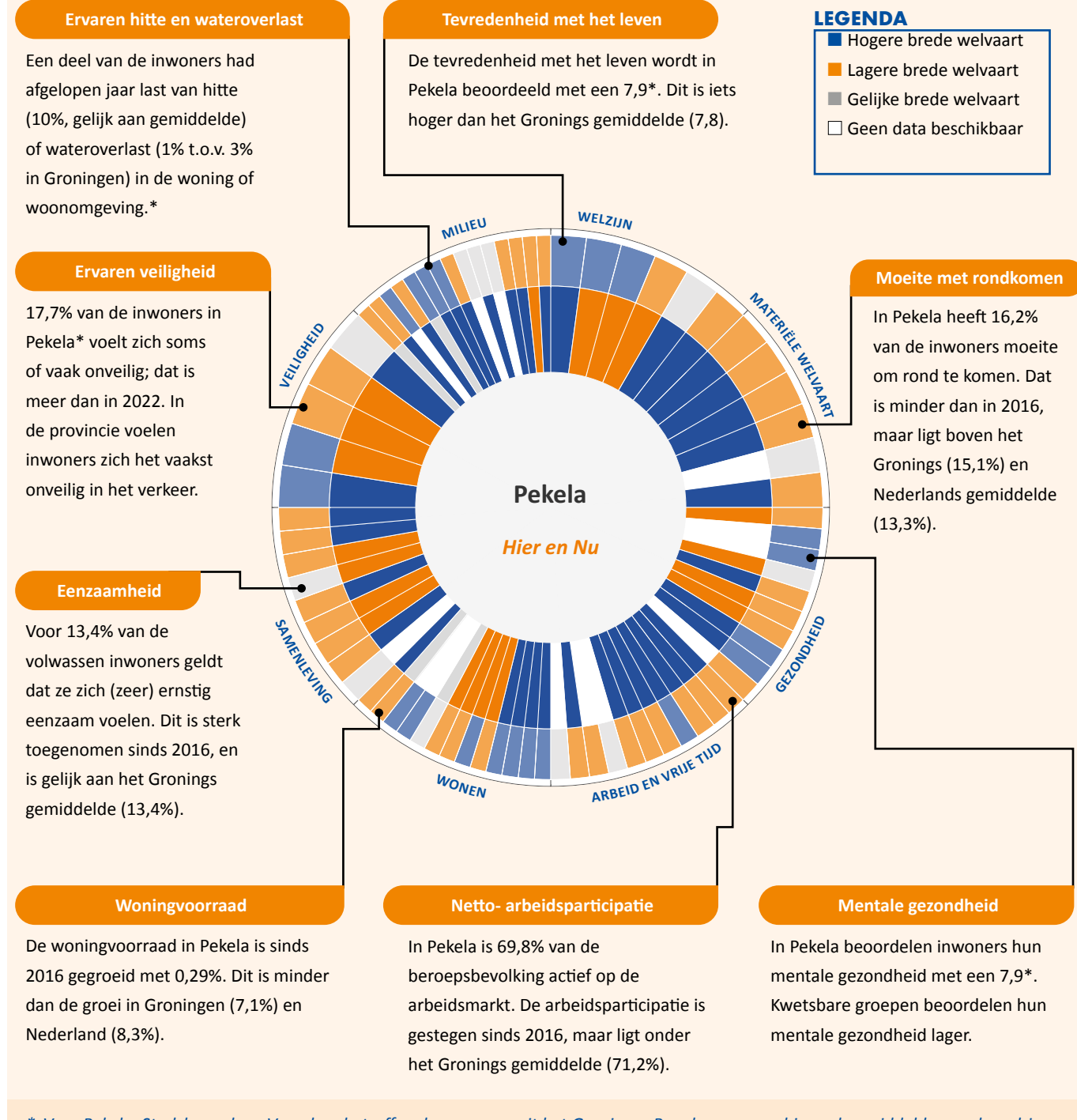
Het niveau van brede welvaart in de gehele provincie Groningen blijft voor het merendeel van de indicatoren achter bij het landelijk gemiddelde, en voor Pekela geldt dat de gemeente op veel indicatoren ook achterblijft bij het provinciale gemiddelde. De arbeidsparticipatie is lager en het aandeel huishoudens met een laag inkomen, een uitkering of problematische schulden is hoger. Ook op het gebied van gezondheid zijn er kwetsbaarheden, waaronder een relatief hoog aandeel inwoners met overgewicht en een minder gunstige ervaren gezondheid. Daarnaast laat de Monitor Brede Welvaart Groningen zien dat de brede welvaart binnen de gemeente ongelijk verdeeld is. Relatief

Tegelijk laat de monitor zien dat niet alle aspecten achterblijven. Veel inwoners zijn tevreden met hun leven en waarderen de natuur en zowel de bereikbaarheid als de nabijheid van voorzieningen. Ook de woontevredenheid is relatief hoog, wat wijst op een sterke binding met de leefomgeving en de gemeenschap.

De opgave voor Pekela ligt in het verkleinen van sociaaleconomische en gezondheidsgerelateerde kwetsbaarheden. Door gericht te investeren in bestaanszekerheid, gezondheid en perspectief op werk en ontwikkeling kan Pekela werken aan een inclusieve en toekomstbestendige brede welvaart.

BREDE-WELVAARTSWIEL

Het brede-welvaartswiel toont voor de gemeente Pekela de ontwikkeling over de tijd (binnenring) én de positie ten opzichte van de provincie Groningen (buitenring). Wanneer de binnenring en buitenring beide blauw zijn, dan kunnen we van een kracht spreken: bovengemiddeld én groeiend. Zijn beide ringen oranje dan is er reden tot aandacht: de indicator bevindt zich onder het Groningse gemiddelde én ontwikkelt zich negatief. [Klik hier](#) voor de interactieve versie van het wiel.



Blik op de toekomst: zorgen verschillen per generatie

Regionale, landelijke en mondiale ontwikkelingen kunnen de brede welvaart van toekomstige generaties onder druk zetten en daarmee het toekomstperspectief van inwoners beïnvloeden. Uit onderzoek onder het Groninger Panel blijkt dat weinig inwoners zich zorgen maken over hun eigen toekomst (16%), terwijl velen wel bezorgd zijn over de toekomst van de Groningse jeugd (59%). De aard van de zorgen verschilt duidelijk per leeftijdsgroep. Dit onderstreept dat brede welvaart meerdere gezichten heeft en dat maatschappelijke ontwikkelingen niet door iedereen op dezelfde manier worden ervaren.



Nú keuzes maken voor brede welvaart op de lange termijn

Veel van de kansen en uitdagingen waar we nu voor staan zijn niet het gevolg van één recente beslissing, maar van een opeenstapeling van keuzes in het verleden. Dat betekent dat de keuzes die nu worden gemaakt niet alleen gevolgen hebben voor de nabije toekomst, maar ook voor toekomstige generaties. Dit is wat we bedoelen met brede welvaart 'later'.

Zij leven gemiddeld korter in goede gezondheid, ervaren vaker financiële onzekerheid en beschikken over minder mogelijkheden om terug te vallen op een sociaal of financieel vangnet.

Doordat brede welvaart geleidelijk aan verandert, is het belangrijk om tijdig vooruit te kijken. Daarnaast worden niet alle inwoners in gelijke mate geraakt. Met name mensen met een lagere sociaaleconomische positie zijn op meerdere gebieden minder weerbaar.

Brede welvaart helpt als kader om nú samenhangende keuzes te maken, waarbij afwegingen met het oog op de toekomst onderbouwd worden. Bijvoorbeeld door keuzes te maken die bijdragen aan een toegankelijke woonomgeving, sterke sociale netwerken en het voorkomen van stapeling van problemen.

Ondersteuning bij het werken aan brede welvaart

Sociaal Planbureau Groningen ondersteunt gemeenten bij het werken met brede welvaart. We helpen raadsleden, bestuurders en beleidsadviseurs in verschillende fases: van het begrijpen van het concept brede welvaart en inzicht in de lokale afwegingen, het ontwikkelen van een gedragen visie en strategie, tot de praktische toepassing in beleid en praktijk.

Inzicht	Visie en strategie	Beleed in praktijk
Behoeftte aan lokale duiding of scherpte in de te maken afwegingen? Haal de <i>College Tour Brede Welvaart</i> naar jouw gemeente of laat een gemeentescan uitvoeren.	Ontwikkel gezamenlijke overtuigingen en leg ambities vast. Maak inzichtelijk wie wat kan bijdragen en waar je nog oplossingen voor moet vinden. Tijdens een werksessie met raad of college maken jullie dit samen scherp.	Brede welvaart vergroten vraagt om heldere afwegingen en keuzes maken, in het nu én met oog op de toekomst. Ervaar in onze serious game <i>Morgen maken we nu!</i> hoe dat werkt of volg online onze e-learning <i>Brede Welvaart in de praktijk</i> .

Brede welvaart versterken in Veendam, nu én richting de toekomst

Dit feitenblad presenteert voor de gemeente Veendam een beknopte gemeentelijke doorsnede uit de Monitor Brede Welvaart Groningen. Het schetst hoe de bevolking zich naar verwachting zal ontwikkelen, hoe Veendam er op dit moment voor staat op het gebied van brede welvaart en signaleert kansen en aandachtspunten voor nu én in de toekomst.

Sociaal Planbureau Groningen monitort jaarlijks de brede welvaart in de provincie Groningen. Voor het versterken van de brede welvaart in gemeenten is het belangrijk om brede welvaart ook lokaal te kunnen meten en duiden. Het leven vindt immers grotendeels plaats in de gemeente: het is de omgeving waarin mensen wonen, werken én leven.

Demografische ontwikkelingen in Veendam richting 2050

Demografische ontwikkelingen zoals vergrijzing, ontgroening en steeds meer kleinere huishoudens zijn geen tijdelijke verschijnselen, maar structurele trends. Deze trends lijken zich vooral op landelijk niveau af te spelen, maar zijn juist in onze gemeenten het sterkst voelbaar. Om de kwaliteit van leven - niet alleen voor inwoners nu, maar ook richting de toekomst te waarborgen - is inzicht in hoe de bevolking zich ontwikkelt essentieel.

Veendam verwacht richting 2050 een lichte afname van het aantal inwoners en een kleine toename van het aantal huishoudens. In de landelijke prognose verwacht men juist een groei van zowel het aantal inwoners als het aantal huishoudens. De trend van steeds kleinere huishoudens zet door. Ook neemt het aandeel ouderen toe, er zijn nu al meer ouderen dan dat er jongeren zijn. De vergrijzing in Veendam is sterker dan gemiddeld in Nederland.

27.694

inwoners in 2025

Verwachte groei in Veendam **-3%**
In Nederland **+9%**

2025

20%
56%
24%

Leeftijdverdeling

0-19 jaar
20-64 jaar
65 jaar en ouder

2050

20%
54%
26%*

**in Nederland 24%*

13.043

Huishoudens in 2025

Verwachte groei in Veendam **1%**
In Nederland **+13%**

2025

36%
8%
24%
32%

Huishoudenssamenstelling

Eenpersoonshuishouden
Eenoudergezin
Paar met kinderen
Paar zonder kinderen

2050

39%
10%
21%
28%

Brede welvaart in Veendam: zowel kansen als kwetsbaarheden zichtbaar

Veendam staat voor demografische veranderingen, zoals een mogelijk lichte bevolkingsafname, (dubbele) vergrijzing en een toename van kleinere huishoudens. Deze trends raken alle thema's van brede welvaart.

vooral kwetsbare wijken en inwoners met minder veerkracht.

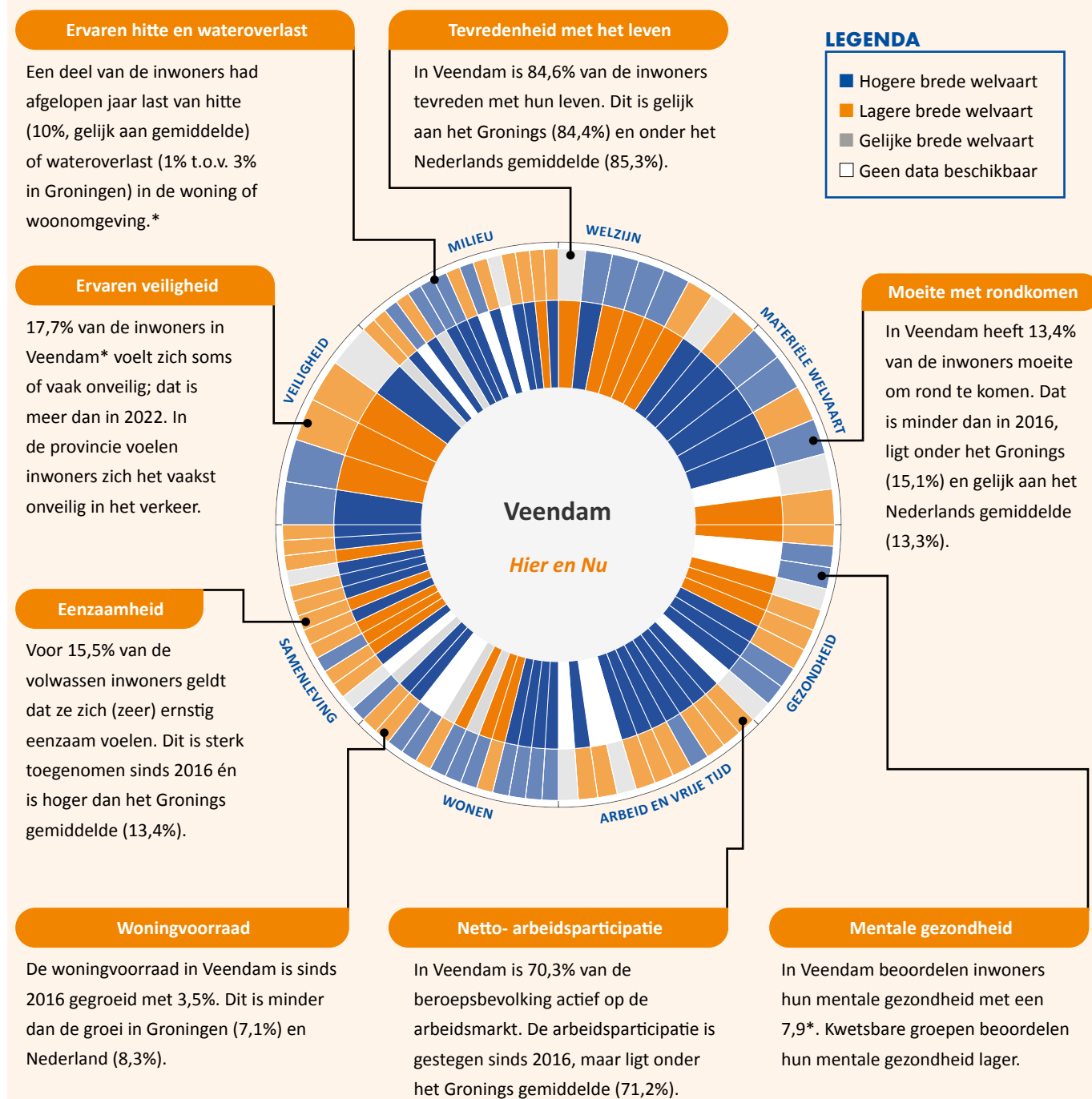
Het niveau van brede welvaart in de gehele provincie Groningen blijft voor het merendeel van de indicatoren achter bij het landelijk gemiddelde. In Veendam ligt de arbeidsparticipatie rond het provinciaal gemiddelde, terwijl het aandeel huishoudens met een uitkering hoger is. Ook is het aandeel huishoudens met problematische schulden relatief hoog en bovendien de afgelopen jaren toegenomen. Op het gebied van gezondheid zijn eveneens kwetsbaarheden zichtbaar, zoals overgewicht en een minder gunstige ervaren gezondheid. Daarnaast ervaren inwoners vaker gevoelens van eenzaamheid, mentale druk en onveiligheid. Deze problematiek raakt

Tegelijk beschikt Veendam over kwaliteiten die kansen bieden voor versterking van de brede welvaart. Veel inwoners zijn tevreden met hun leven en waarderen de natuurlijke omgeving. Ook is de woontevredenheid hoog, wat wijst op een sterke binding met de leefomgeving en de gemeenschap.

De opgave voor Veendam ligt in het versterken van bestaanszekerheid en gezondheid voor haar inwoners. Door te investeren in preventie, gezonde leefstijl, leefbaarheid en perspectief op werk, scholing en ontwikkeling kan Veendam werken aan een inclusieve en toekomstbestendige brede welvaart.

BREDE-WELVAARTSWIEL

Het brede-welvaartswiel toont voor de gemeente Veendam de ontwikkeling over de tijd (binnenring) én de positie ten opzichte van de provincie Groningen (buitenring). Wanneer de binnenring en buitenring beide blauw zijn, dan kunnen we van een kracht spreken: bovengemiddeld én groeiend. Zijn beide ringen oranje dan is er reden tot aandacht: de indicator bevindt zich onder het Groningse gemiddelde én ontwikkelt zich negatief. [Klik hier](#) voor de interactieve versie van het wiel.



* Voor Pekela, Stadskanaal, en Veendam betreffen de gegevens uit het Groninger Panel een gecombineerd gemiddelde van deze drie gemeenten. Dit is noodzakelijk vanwege een te lage respons in deze gemeenten afzonderlijk.

Blik op de toekomst: zorgen verschillen per generatie

Regionale, landelijke en mondiale ontwikkelingen kunnen de brede welvaart van toekomstige generaties onder druk zetten en daarmee het toekomstperspectief van inwoners beïnvloeden. Uit onderzoek onder het Groninger Panel blijkt dat weinig inwoners zich zorgen maken over hun eigen toekomst (16%), terwijl velen wel bezorgd zijn over de toekomst van de Groningse jeugd (59%). De aard van de zorgen verschilt duidelijk per leeftijdsgroep. Dit onderstreept dat brede welvaart meerdere gezichten heeft en dat maatschappelijke ontwikkelingen niet door iedereen op dezelfde manier worden ervaren.



Zorgen over ...	Top 3 zorgen van jongvolwassenen (18-34 jaar)	Top 3 zorgen van ouderen (65-plussers)
Eigen toekomst	1 Woningmarkt	1 Gezondheid en zorg
Toekomst dorp/wijk	2 Bestaanszekerheid en betaalbaarheid	2 Woningmarkt
Toekomst Groningse jeugd	3 Hoe mensen met elkaar omgaan	3 Hoe mensen met elkaar omgaan

Nú keuzes maken voor brede welvaart op de lange termijn

Veel van de kansen en uitdagingen waar we nu voor staan zijn niet het gevolg van één recente beslissing, maar van een opeenstapeling van keuzes in het verleden. Dat betekent dat de keuzes die nu worden gemaakt niet alleen gevolgen hebben voor de nabije toekomst, maar ook voor toekomstige generaties. Dit is wat we bedoelen met brede welvaart 'later'.

Zij leven gemiddeld korter in goede gezondheid, ervaren vaker financiële onzekerheid en beschikken over minder mogelijkheden om terug te vallen op een sociaal of financieel vangnet.

Doordat brede welvaart geleidelijk aan verandert, is het belangrijk om tijdig vooruit te kijken. Daarnaast worden niet alle inwoners in gelijke mate geraakt. Met name mensen met een lagere sociaaleconomische positie zijn op meerdere gebieden minder weerbaar.

Brede welvaart helpt als kader om nú samenhangende keuzes te maken, waarbij afwegingen met het oog op de toekomst onderbouwd worden. Bijvoorbeeld door keuzes te maken die bijdragen aan een toegankelijke woonomgeving, sterke sociale netwerken en het voorkomen van stapeling van problemen.

Ondersteuning bij het werken aan brede welvaart

Sociaal Planbureau Groningen ondersteunt gemeenten bij het werken met brede welvaart. We helpen raadsleden, bestuurders en beleidsadviseurs in verschillende fases: van het begrijpen van het concept brede welvaart en inzicht in de lokale afwegingen, het ontwikkelen van een gedragen visie en strategie, tot de praktische toepassing in beleid en praktijk.

Inzicht	Visie en strategie	Beleed in praktijk
Behoeft aan lokale duiding of scherpte in de te maken afwegingen? Haal de <i>College Tour Brede Welvaart</i> naar jouw gemeente of laat een gemeentescan uitvoeren.	Ontwikkel gezamenlijke overtuigingen en leg ambities vast. Maak inzichtelijk wie wat kan bijdragen en waar je nog oplossingen voor moet vinden. Tijdens een werksessie met raad of college maken jullie dit samen scherp.	Brede welvaart vergroten vraagt om heldere afwegingen en keuzes maken, in het nu én met oog op de toekomst. Ervaar in onze serious game <i>Morgen maken we nu!</i> hoe dat werkt of volg online onze e-learning <i>Brede Welvaart in de praktijk</i> .



Brede welvaart versterken in Westerwolde, nu én richting de toekomst

Dit feitenblad presenteert voor de gemeente Westerwolde een beknopte gemeentelijke doorsnede uit de Monitor Brede Welvaart Groningen. Het schetst hoe de bevolking zich naar verwachting zal ontwikkelen, hoe Westerwolde er op dit moment voor staat op het gebied van brede welvaart en signaleert kansen en aandachtspunten voor nu én in de toekomst.

Sociaal Planbureau Groningen monitort jaarlijks de brede welvaart in de provincie Groningen. Voor het versterken van de brede welvaart in gemeenten is het belangrijk om brede welvaart ook lokaal te kunnen meten en duiden. Het leven vindt immers grotendeels plaats in de gemeente: het is de omgeving waarin mensen wonen, werken én leven.

Demografische ontwikkelingen in Westerwolde richting 2050

Demografische ontwikkelingen zoals vergrijzing, ontgroening en steeds meer kleinere huishoudens zijn geen tijdelijke verschijnselen, maar structurele trends. Deze trends lijken zich vooral op landelijk niveau af te spelen, maar zijn juist in onze gemeenten het sterkst voelbaar. Om de kwaliteit van leven - niet alleen voor inwoners nu, maar ook richting de toekomst te waarborgen - is inzicht in hoe de bevolking zich ontwikkelt essentieel.

Westerwolde verwacht richting 2050 een lichte afname van het aantal inwoners en een toename van het aantal huishoudens. In de landelijke prognose verwacht men juist een groei van zowel het aantal inwoners als het aantal huishoudens. De trend van steeds kleinere huishoudens zet door. Ook neemt het aandeel ouderen toe, er zijn nu al meer ouderen dan dat er jongeren zijn. De vergrijzing in Westerwolde is fors sterker dan gemiddeld in Nederland.

27.432
inwoners in 2025

Verwachte groei in Westerwolde -2%
In Nederland +9%

2025 **Leeftijdverdeling** **2050**

21% 0-19 jaar 17%
52% 20-64 jaar 50%
27% 65 jaar en ouder 33%*

*in Nederland 24%

11.441
Huishoudens in 2025

Verwachte groei in Westerwolde 11%
In Nederland +13%

2025 **Huishoudenssamenstelling** **2050**

34% Eenpersoonshuishouden 40%
6% Eenoudergezin 7%
23% Paar met kinderen 23%
36% Paar zonder kinderen 31%

Brede welvaart in Westerwolde: groene kwaliteit, met bereikbaarheid en vergrijzing als opgave

Westerwolde staat de komende jaren voor demografische en ruimtelijke ontwikkelingen die doorwerken in de brede welvaart. De verwachte bevolkingsafname en forse vergrijzing vergroten de druk op voorzieningen, waardoor de afstand tot werk, zorg en onderwijs voor een deel van de inwoners groter wordt.

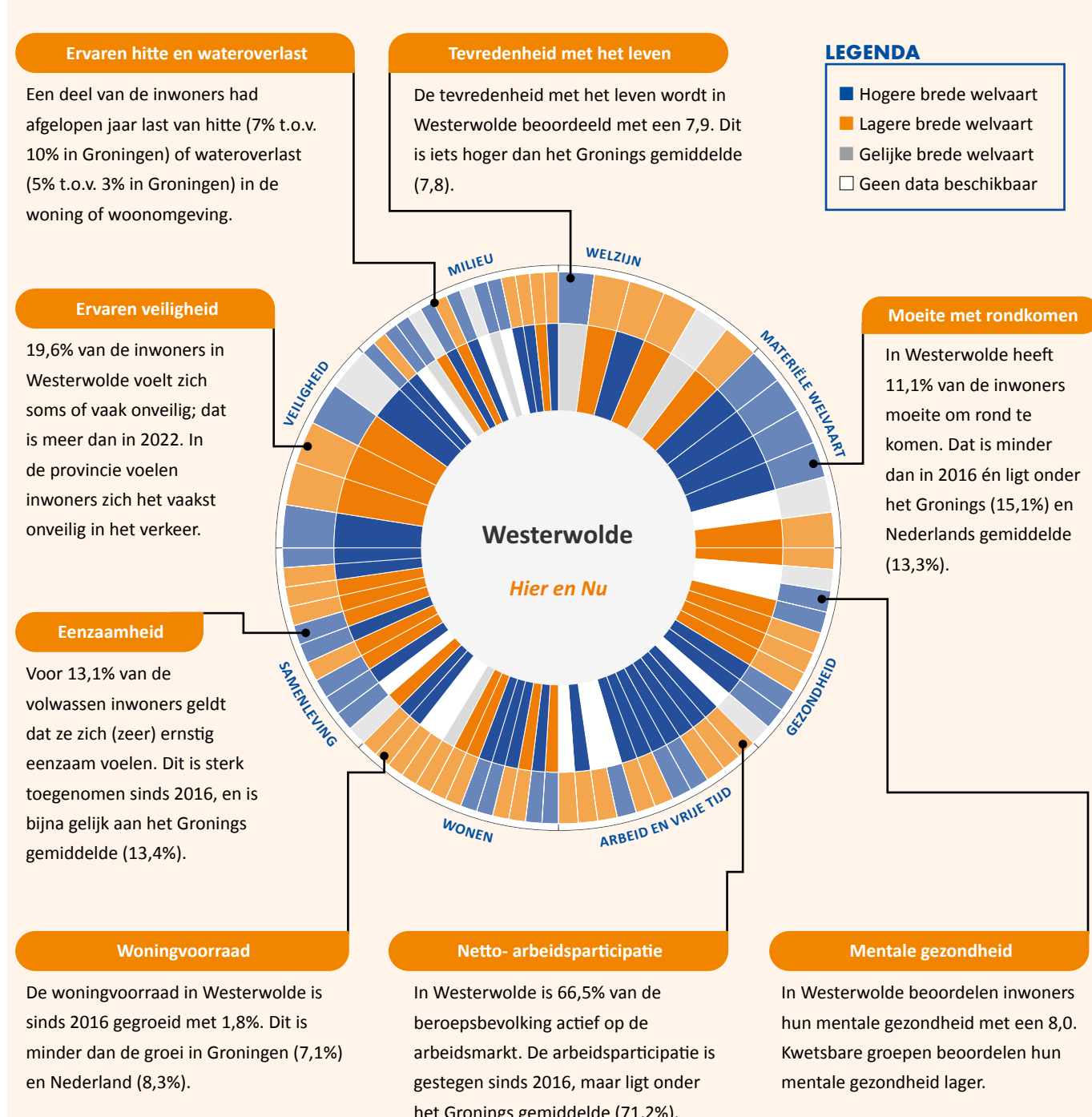
Tegelijk zijn er ook uitdagingen. De vergrijzing zet druk op zowel de formele als informele zorgnetwerken. Ook op het gebied van gezondheid zijn kwetsbaarheden zichtbaar, onder meer rond overgewicht, mentale gezondheid en eenzaamheid. Daarnaast blijft de nabijheid en bereikbaarheid van voorzieningen een aandachtspunt en nemen zorgen over de toekomst van de leefbaarheid toe.

Het niveau van brede welvaart in de gehele provincie Groningen blijft voor het merendeel van de indicatoren achter bij het landelijk gemiddelde. Voor Westerwolde blijkt uit de Monitor Brede Welvaart Groningen dat de gemeente binnen de provincie op het thema *Materiële welvaart* relatief goed scoort, met een hoger besteedbaar inkomen dan het provinciaal gemiddelde en een beperkt aandeel huishoudens met lage inkomens. Ook de sociale samenhang is er hoog. De groene leefomgeving, rust en ruimte dragen bij aan een hoge woontevredenheid.

De opgave voor Westerwolde ligt in het behouden van de sociale en ruimtelijke kwaliteiten, en tegelijk te investeren in preventie en gezondheid, het ondersteunen van lokale dorpsnetwerken, en het verbeteren van bereikbaarheid en mobiliteit. Zo kan de gemeente voorkomen dat kwetsbaarheden zich vertalen in toenemende ongelijkheid in brede welvaart.

BREDE-WELVAARTSWIEL

Het brede-welvaartswiel toont voor de gemeente Westerwolde de ontwikkeling over de tijd (binnenring) én de positie ten opzichte van de provincie Groningen (buitenring). Wanneer de binnenring en buitenring beide blauw zijn, dan kunnen we van een kracht spreken: bovengemiddeld én groeiend. Zijn beide ringen oranje dan is er reden tot aandacht: de indicator bevindt zich onder het Groningse gemiddelde én ontwikkelt zich negatief. [Klik hier](#) voor de interactieve versie van het wiel.



Blik op de toekomst: zorgen verschillen per generatie

Regionale, landelijke en mondiale ontwikkelingen kunnen de brede welvaart van toekomstige generaties onder druk zetten en daarmee het toekomstperspectief van inwoners beïnvloeden. Uit onderzoek onder het Groninger Panel blijkt dat weinig inwoners zich zorgen maken over hun eigen toekomst (16%), terwijl velen wel bezorgd zijn over de toekomst van de Groningse jeugd (59%). De aard van de zorgen verschilt duidelijk per leeftijdsgroep. Dit onderstreept dat brede welvaart meerdere gezichten heeft en dat maatschappelijke ontwikkelingen niet door iedereen op dezelfde manier worden ervaren.



Nú keuzes maken voor brede welvaart op de lange termijn

Veel van de kansen en uitdagingen waar we nu voor staan zijn niet het gevolg van één recente beslissing, maar van een opeenvolging van keuzes in het verleden. Dat betekent dat de keuzes die nu worden gemaakt niet alleen gevolgen hebben voor de nabije toekomst, maar ook voor toekomstige generaties. Dit is wat we bedoelen met brede welvaart 'later'.

Zij leven gemiddeld korter in goede gezondheid, ervaren vaker financiële onzekerheid en beschikken over minder mogelijkheden om terug te vallen op een sociaal of financieel vangnet.

Doordat brede welvaart geleidelijk aan verandert, is het belangrijk om tijdig vooruit te kijken. Daarnaast worden niet alle inwoners in gelijke mate geraakt. Met name mensen met een lagere sociaaleconomische positie zijn op meerdere gebieden minder weerbaar.

Brede welvaart helpt als kader om nú samenhangende keuzes te maken, waarbij afwegingen met het oog op de toekomst en specifieke doelgroepen expliciet en goed onderbouwd worden. Bijvoorbeeld door keuzes te maken die bijdragen aan een toegankelijke woonomgeving, sterke sociale netwerken en het voorkomen van stapeling van problemen.

Ondersteuning bij het werken aan brede welvaart

Sociaal Planbureau Groningen ondersteunt gemeenten bij het werken met brede welvaart. We helpen raadsleden, bestuurders en beleidsadviseurs in verschillende fases: van het begrijpen van het concept brede welvaart en inzicht in de lokale afwegingen, het ontwikkelen van een gedragen visie en strategie, tot de praktische toepassing in beleid en praktijk.

Inzicht	Visie en strategie	Beleed en praktijk
Behoeft aan lokale duiding of scherpte in de te maken afwegingen? Haal de <i>College Tour Brede Welvaart</i> naar jouw gemeente of laat een gemeentescan uitvoeren.	Ontwikkel gezamenlijke overtuigingen en leg ambities vast. Maak inzichtelijk wie wat kan bijdragen en waar je nog oplossingen voor moet vinden. Tijdens een werksessie met raad of college maken jullie dit samen scherp.	Brede welvaart vergroten vraagt om heldere afwegingen en keuzes maken, in het nu én met oog op de toekomst. Ervaar in onze serious game <i>Morgen maken we nu!</i> hoe dat werkt of volg online onze e-learning <i>Brede Welvaart in de praktijk</i> .



Brede welvaart versterken in Westerkwartier, nu én richting de toekomst

Dit feitenblad presenteert voor de gemeente Westerkwartier een beknopte gemeentelijke doorsnede uit de Monitor Brede Welvaart Groningen. Het schetst hoe de bevolking zich naar verwachting zal ontwikkelen, hoe Westerkwartier er op dit moment voor staat op het gebied van brede welvaart en signaleert kansen en aandachtspunten voor nu én in de toekomst.

Sociaal Planbureau Groningen monitort jaarlijks de brede welvaart in de provincie Groningen. Voor het versterken van de brede welvaart in gemeenten is het belangrijk om brede welvaart ook lokaal te kunnen meten en duiden. Het leven vindt immers grotendeels plaats in de gemeente: het is de omgeving waarin mensen wonen, werken én leven.

Demografische ontwikkelingen in Westerkwartier richting 2050

Demografische ontwikkelingen zoals vergrijzing, ontgroening en steeds meer kleinere huishoudens zijn geen tijdelijke verschijnselen, maar structurele trends. Deze trends lijken zich vooral op landelijk niveau af te spelen, maar zijn juist in onze gemeenten het sterkst voelbaar. Om de kwaliteit van leven - niet alleen voor inwoners nu, maar ook richting de toekomst te waarborgen - is inzicht in hoe de bevolking zich ontwikkelt essentieel.

Westerkwartier verwacht richting 2050 een kleine afname van het aantal inwoners en een toename van het aantal huishoudens. In de landelijke prognose verwacht men juist een groei van zowel het aantal inwoners als het aantal huishoudens. De trend van steeds kleinere huishoudens zet door. Ook neemt het aandeel ouderen toe, er zijn straks meer ouderen dan dat er jongeren zijn. De vergrijzing in Westerkwartier is sterker dan gemiddeld in Nederland.

64.860
inwoners in 2025

Verwachte groei in Westerkwartier -1%
In Nederland +9%

2025 **Leeftijdverdeling** **2050**

22% 0-19 jaar 23%
55% 20-64 jaar 49%
23% 65 jaar en ouder 29%*
*in Nederland 24%

27.548
Huishoudens in 2025

Verwachte groei in Westerkwartier 4%
In Nederland +13%

2025 **Huishoudenssamenstelling** **2050**

30% Eenpersoonshuishouden 37%
6% Eenoudergezin 7%
30% Paar met kinderen 27%
32% Paar zonder kinderen 29%

Brede welvaart in Westerkwartier: stevige uitgangspositie, blijven investeren in de toekomst

Westerkwartier staat voor demografische veranderingen, zoals (dubbele) vergrijzing en een toename van het aantal kleinere huishoudens. Deze trends raken alle thema's van brede welvaart.

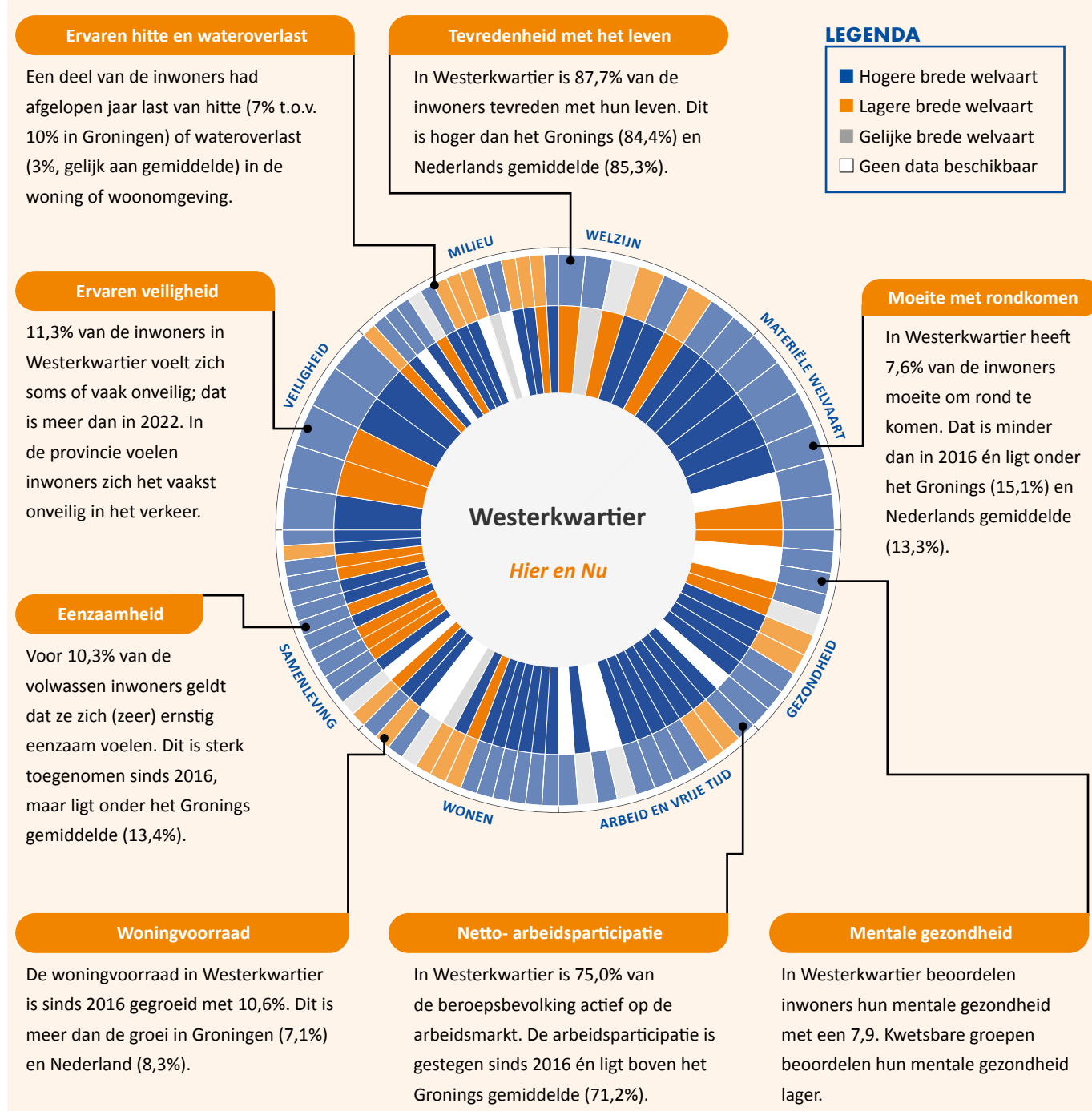
Toch zijn er ook uitdagingen die de brede welvaart in de toekomst kunnen beïnvloeden. De (dubbele) vergrijzing zet druk op zowel de formele als informele zorgnetwerken. Het aandeel mantelzorgers ligt nu al boven het provinciaal gemiddelde, en andere indicatoren op het gebied van *Samenleving* maken een negatieve trend door. Ook op het gebied van *Gezondheid* zijn kwetsbaarheden zichtbaar: onder meer rond overgewicht, mentale gezondheid en leefstijl. Daarnaast blijft de bereikbaarheid van voorzieningen een aandachtspunt, vooral in de dorpen die verder van de grotere kernen liggen.

Het niveau van brede welvaart in de gehele provincie Groningen blijft voor het merendeel van de indicatoren achter bij het landelijk gemiddelde, maar uit de Monitor Brede Welvaart Groningen blijkt dat Westerkwartier binnen de provincie een gunstige uitgangspositie heeft. Het besteedbaar inkomen ligt boven het landelijk gemiddelde en het aandeel huishoudens met lage inkomens is beperkt. Ook de arbeidsparticipatie is hoog en de werkloosheid laag. Ook op sociaal-maatschappelijk vlak scoort de gemeente hoog: met veel onderling contact, betrokkenheid en een hoge woontevredenheid.

De opgave voor Westerkwartier ligt in het benutten van de sterke sociale en economische basis die de regio kenmerkt. Door te blijven investeren in zorginnovaties, gezondheidspreventie en verbeterde bereikbaarheid van voorzieningen, kan de gemeente een nog inclusievere brede welvaart realiseren.

BREDE-WELVAARTSWIEL

Het brede-welvaartswiel toont voor de gemeente Westerkwartier de ontwikkeling over de tijd (binnenring) én de positie ten opzichte van de provincie Groningen (buitenring). Wanneer de binnenring en buitenring beide blauw zijn, dan kunnen we van een kracht spreken: bovengemiddeld én groeiend. Zijn beide ringen oranje dan is er reden tot aandacht: de indicator bevindt zich onder het Groningse gemiddelde én ontwikkelt zich negatief. [Klik hier](#) voor de interactieve versie van het wiel.



Blik op de toekomst: zorgen verschillen per generatie

Regionale, landelijke en mondiale ontwikkelingen kunnen de brede welvaart van toekomstige generaties onder druk zetten en daarmee het toekomstperspectief van inwoners beïnvloeden. Uit onderzoek onder het Groninger Panel blijkt dat weinig inwoners zich zorgen maken over hun eigen toekomst (16%), terwijl velen wel bezorgd zijn over de toekomst van de Groningse jeugd (59%). De aard van de zorgen verschilt duidelijk per leeftijdsgroep. Dit onderstreept dat brede welvaart meerdere gezichten heeft en dat maatschappelijke ontwikkelingen niet door iedereen op dezelfde manier worden ervaren.



Nú keuzes maken voor brede welvaart op de lange termijn

Veel van de kansen en uitdagingen waar we nu voor staan zijn niet het gevolg van één recente beslissing, maar van een opeenvolging van keuzes in het verleden. Dat betekent dat de keuzes die nu worden gemaakt niet alleen gevolgen hebben voor de nabije toekomst, maar ook voor toekomstige generaties. Dit is wat we bedoelen met brede welvaart 'later'.

Zij leven gemiddeld korter in goede gezondheid, ervaren vaker financiële onzekerheid en beschikken over minder mogelijkheden om terug te vallen op een sociaal of financieel vangnet.

Doordat brede welvaart geleidelijk aan verandert, is het belangrijk om tijdig vooruit te kijken. Daarnaast worden niet alle inwoners in gelijke mate geraakt. Met name mensen met een lagere sociaaleconomische positie zijn op meerdere gebieden minder weerbaar.

Brede welvaart helpt als kader om nú samenhangende keuzes te maken, waarbij afwegingen met het oog op de toekomst en specifieke doelgroepen expliciet en goed onderbouwd worden. Bijvoorbeeld door keuzes te maken die bijdragen aan een toegankelijke woonomgeving, sterke sociale netwerken en het voorkomen van stapeling van problemen.

Ondersteuning bij het werken aan brede welvaart

Sociaal Planbureau Groningen ondersteunt gemeenten bij het werken met brede welvaart. We helpen raadsleden, bestuurders en beleidsadviseurs in verschillende fases: van het begrijpen van het concept brede welvaart en inzicht in de lokale afwegingen, het ontwikkelen van een gedragen visie en strategie, tot de praktische toepassing in beleid en praktijk.

Inzicht	Visie en strategie	Beleed en praktijk
Behoeft aan lokale duiding of scherpte in de te maken afwegingen? Haal de <i>College Tour Brede Welvaart</i> naar jouw gemeente of laat een gemeentescan uitvoeren.	Ontwikkel gezamenlijke overtuigingen en leg ambities vast. Maak inzichtelijk wie wat kan bijdragen en waar je nog oplossingen voor moet vinden. Tijdens een werksessie met raad of college maken jullie dit samen scherp.	Brede welvaart vergroten vraagt om heldere afwegingen en keuzes maken, in het nu én met oog op de toekomst. Ervaar in onze serious game <i>Morgen maken we nu!</i> hoe dat werkt of volg online onze e-learning <i>Brede Welvaart in de praktijk</i> .

