

# Brede welvaart versterken in Westerwolde, nu én richting de toekomst

Dit feitenblad presenteert voor de gemeente Westerwolde een beknopte gemeentelijke doorsnede uit de Monitor Brede Welvaart Groningen. Het schetst hoe de bevolking zich naar verwachting zal ontwikkelen, hoe Westerwolde er op dit moment voor staat op het gebied van brede welvaart en signaleert kansen en aandachtspunten voor nu én in de toekomst.

Sociaal Planbureau Groningen monitort jaarlijks de brede welvaart in de provincie Groningen. Voor het versterken van de brede welvaart in gemeenten is het belangrijk om brede welvaart ook lokaal te kunnen meten en duiden. Het leven vindt immers grotendeels plaats in de gemeente: het is de omgeving waarin mensen wonen, werken én leven.

## Demografische ontwikkelingen in Westerwolde richting 2050

Demografische ontwikkelingen zoals vergrijzing, ontgroening en steeds meer kleinere huishoudens zijn geen tijdelijke verschijnselen, maar structurele trends. Deze trends lijken zich vooral op landelijk niveau af te spelen, maar zijn juist in onze gemeenten het sterkst voelbaar. Om de kwaliteit van leven - niet alleen voor inwoners nu, maar ook richting de toekomst te waarborgen - is inzicht in hoe de bevolking zich ontwikkelt essentieel.

Westerwolde verwacht richting 2050 een lichte afname van het aantal inwoners en een toename van het aantal huishoudens. In de landelijke prognose verwacht men juist een groei van zowel het aantal inwoners als het aantal huishoudens. De trend van steeds kleinere huishoudens zet door. Ook neemt het aandeel ouderen toe, er zijn nu al meer ouderen dan dat er jongeren zijn. De vergrijzing in Westerwolde is fors sterker dan gemiddeld in Nederland.

**27.432**  
inwoners in 2025

Verwachte groei in Westerwolde -2%  
In Nederland +9%

**2025**      **Leeftijdverdeling**      **2050**

21%      0-19 jaar      17%  
52%      20-64 jaar      50%  
27%      65 jaar en ouder      33%\*

\*in Nederland 24%

**11.441**  
Huishoudens in 2025

Verwachte groei in Westerwolde 11%  
In Nederland +13%

**2025**      **Huishoudenssamenstelling**      **2050**

34%      Eenpersoonshuishouden      40%  
6%      Eenoudergezin      7%  
23%      Paar met kinderen      23%  
36%      Paar zonder kinderen      31%

## Brede welvaart in Westerwolde: groene kwaliteit, met bereikbaarheid en vergrijzing als opgave

Westerwolde staat de komende jaren voor demografische en ruimtelijke ontwikkelingen die doorwerken in de brede welvaart. De verwachte bevolkingsafname en forse vergrijzing vergroten de druk op voorzieningen, waardoor de afstand tot werk, zorg en onderwijs voor een deel van de inwoners groter wordt.

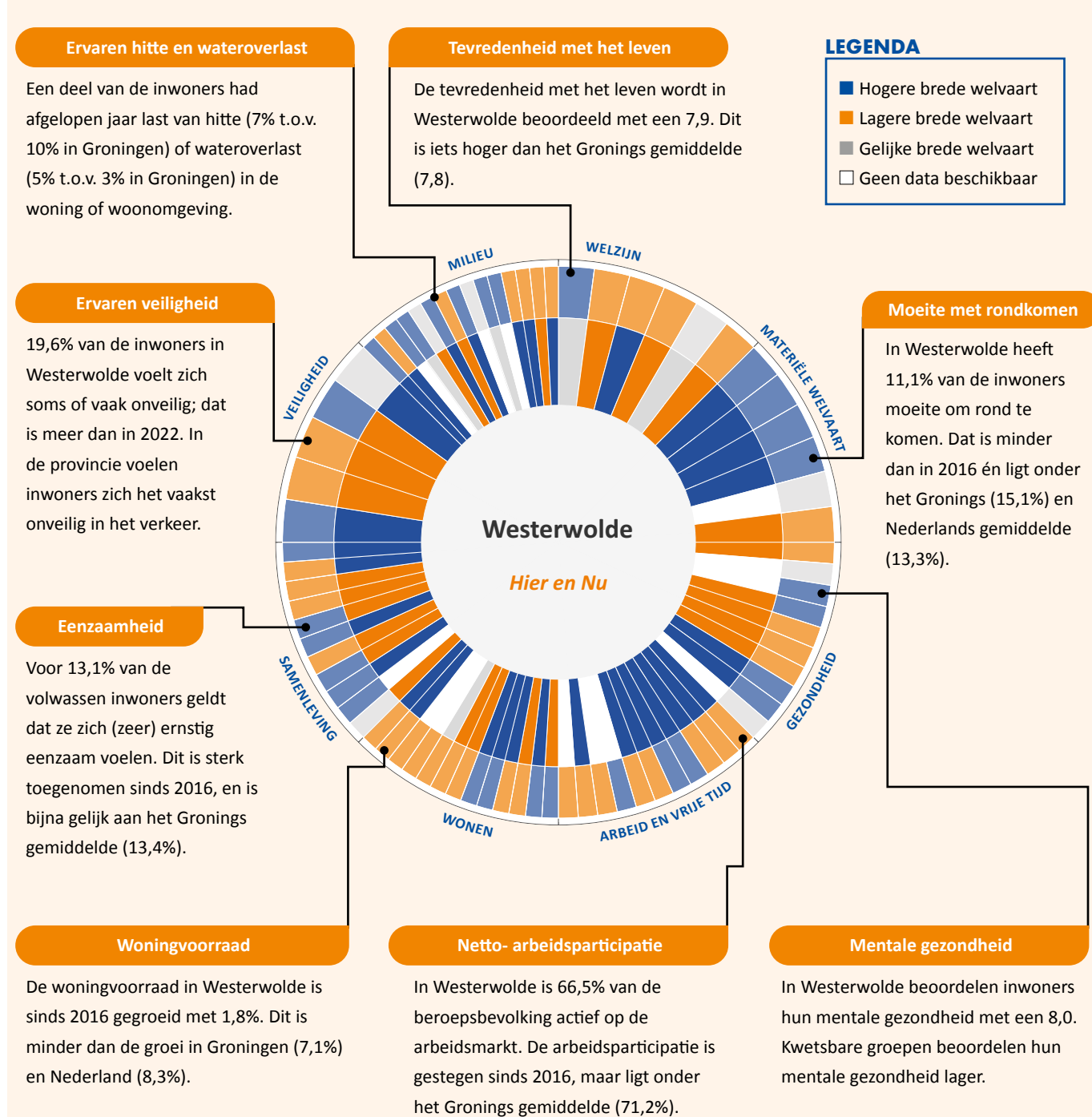
Tegelijk zijn er ook uitdagingen. De vergrijzing zet druk op zowel de formele als informele zorgnetwerken. Ook op het gebied van gezondheid zijn kwetsbaarheden zichtbaar, onder meer rond overgewicht, mentale gezondheid en eenzaamheid. Daarnaast blijft de nabijheid en bereikbaarheid van voorzieningen een aandachtspunt en nemen zorgen over de toekomst van de leefbaarheid toe.

Het niveau van brede welvaart in de gehele provincie Groningen blijft voor het merendeel van de indicatoren achter bij het landelijk gemiddelde. Voor Westerwolde blijkt uit de Monitor Brede Welvaart Groningen dat de gemeente binnen de provincie op het thema *Materiële welvaart* relatief goed scoort, met een hoger besteedbaar inkomen dan het provinciaal gemiddelde en een beperkt aandeel huishoudens met lage inkomens. Ook de sociale samenhang is er hoog. De groene leefomgeving, rust en ruimte dragen bij aan een hoge woontevredenheid.

De opgave voor Westerwolde ligt in het behouden van de sociale en ruimtelijke kwaliteiten, en tegelijk te investeren in preventie en gezondheid, het ondersteunen van lokale dorpsnetwerken, en het verbeteren van bereikbaarheid en mobiliteit. Zo kan de gemeente voorkomen dat kwetsbaarheden zich vertalen in toenemende ongelijkheid in brede welvaart.

## BREDE-WELVAARTSWIEL

Het brede-welvaartswiel toont voor de gemeente Westerwolde de ontwikkeling over de tijd (binnenring) én de positie ten opzichte van de provincie Groningen (buitenring). Wanneer de binnenring en buitenring beide blauw zijn, dan kunnen we van een kracht spreken: bovengemiddeld én groeiend. Zijn beide ringen oranje dan is er reden tot aandacht: de indicator bevindt zich onder het Groningse gemiddelde én ontwikkelt zich negatief. [Klik hier](#) voor de interactieve versie van het wiel.



## Blik op de toekomst: zorgen verschillen per generatie

Regionale, landelijke en mondiale ontwikkelingen kunnen de brede welvaart van toekomstige generaties onder druk zetten en daarmee het toekomstperspectief van inwoners beïnvloeden. Uit onderzoek onder het Groninger Panel blijkt dat weinig inwoners zich zorgen maken over hun eigen toekomst (16%), terwijl velen wel bezorgd zijn over de toekomst van de Groningse jeugd (59%). De aard van de zorgen verschilt duidelijk per leeftijdsgroep. Dit onderstreept dat brede welvaart meerdere gezichten heeft en dat maatschappelijke ontwikkelingen niet door iedereen op dezelfde manier worden ervaren.



## Nú keuzes maken voor brede welvaart op de lange termijn

Veel van de kansen en uitdagingen waar we nu voor staan zijn niet het gevolg van één recente beslissing, maar van een opeenvolging van keuzes in het verleden. Dat betekent dat de keuzes die nu worden gemaakt niet alleen gevolgen hebben voor de nabije toekomst, maar ook voor toekomstige generaties. Dit is wat we bedoelen met brede welvaart 'later'.

Zij leven gemiddeld korter in goede gezondheid, ervaren vaker financiële onzekerheid en beschikken over minder mogelijkheden om terug te vallen op een sociaal of financieel vangnet.

Doordat brede welvaart geleidelijk aan verandert, is het belangrijk om tijdig vooruit te kijken. Daarnaast worden niet alle inwoners in gelijke mate geraakt. Met name mensen met een lagere sociaaleconomische positie zijn op meerdere gebieden minder weerbaar.

Brede welvaart helpt als kader om nú samenhangende keuzes te maken, waarbij afwegingen met het oog op de toekomst en specifieke doelgroepen expliciet en goed onderbouwd worden. Bijvoorbeeld door keuzes te maken die bijdragen aan een toegankelijke woonomgeving, sterke sociale netwerken en het voorkomen van stapeling van problemen.

## Ondersteuning bij het werken aan brede welvaart

Sociaal Planbureau Groningen ondersteunt gemeenten bij het werken met brede welvaart. We helpen raadsleden, bestuurders en beleidsadviseurs in verschillende fases: van het begrijpen van het concept brede welvaart en inzicht in de lokale afwegingen, het ontwikkelen van een gedragen visie en strategie, tot de praktische toepassing in beleid en praktijk.

Inzicht	Visie en strategie	Beleed en praktijk
Behoeft aan lokale duiding of scherpte in de te maken afwegingen? Haal de <i>College Tour Brede Welvaart</i> naar jouw gemeente of laat een gemeentescan uitvoeren.	Ontwikkel gezamenlijke overtuigingen en leg ambities vast. Maak inzichtelijk wie wat kan bijdragen en waar je nog oplossingen voor moet vinden. Tijdens een werksessie met raad of college maken jullie dit samen scherp.	Brede welvaart vergroten vraagt om heldere afwegingen en keuzes maken, in het nu én met oog op de toekomst. Ervaar in onze serious game <i>Morgen maken we nu!</i> hoe dat werkt of volg online onze e-learning <i>Brede Welvaart in de praktijk</i> .

