

Brede welvaart versterken in Westerkwartier, nu én richting de toekomst

Dit feitenblad presenteert voor de gemeente Westerkwartier een beknopte gemeentelijke doorsnede uit de Monitor Brede Welvaart Groningen. Het schetst hoe de bevolking zich naar verwachting zal ontwikkelen, hoe Westerkwartier er op dit moment voor staat op het gebied van brede welvaart en signaleert kansen en aandachtspunten voor nu én in de toekomst.

Sociaal Planbureau Groningen monitort jaarlijks de brede welvaart in de provincie Groningen. Voor het versterken van de brede welvaart in gemeenten is het belangrijk om brede welvaart ook lokaal te kunnen meten en duiden. Het leven vindt immers grotendeels plaats in de gemeente: het is de omgeving waarin mensen wonen, werken én leven.

Demografische ontwikkelingen in Westerkwartier richting 2050

Demografische ontwikkelingen zoals vergrijzing, ontgroening en steeds meer kleinere huishoudens zijn geen tijdelijke verschijnselen, maar structurele trends. Deze trends lijken zich vooral op landelijk niveau af te spelen, maar zijn juist in onze gemeenten het sterkst voelbaar. Om de kwaliteit van leven - niet alleen voor inwoners nu, maar ook richting de toekomst te waarborgen - is inzicht in hoe de bevolking zich ontwikkelt essentieel.

Westerkwartier verwacht richting 2050 een kleine afname van het aantal inwoners en een toename van het aantal huishoudens. In de landelijke prognose verwacht men juist een groei van zowel het aantal inwoners als het aantal huishoudens. De trend van steeds kleinere huishoudens zet door. Ook neemt het aandeel ouderen toe, er zijn straks meer ouderen dan dat er jongeren zijn. De vergrijzing in Westerkwartier is sterker dan gemiddeld in Nederland.

64.860

inwoners in 2025

Verwachte groei in Westerkwartier **-1%**
In Nederland **+9%**

2025

Leeftijdverdeling

2050

22%	0-19 jaar	23%
55%	20-64 jaar	49%
23%	65 jaar en ouder	29%*

*in Nederland 24%

27.548

Huishoudens in 2025

Verwachte groei in Westerkwartier **4%**
In Nederland **+13%**

2025

Huishoudenssamenstelling

2050

30%	Eenpersoonshuishouden	37%
6%	Eenoudergezin	7%
30%	Paar met kinderen	27%
32%	Paar zonder kinderen	29%

Brede welvaart in Westerkwartier: stevige uitgangspositie, blijven investeren in de toekomst

Westerkwartier staat voor demografische veranderingen, zoals (dubbele) vergrijzing en een toename van het aantal kleinere huishoudens. Deze trends raken alle thema's van brede welvaart.

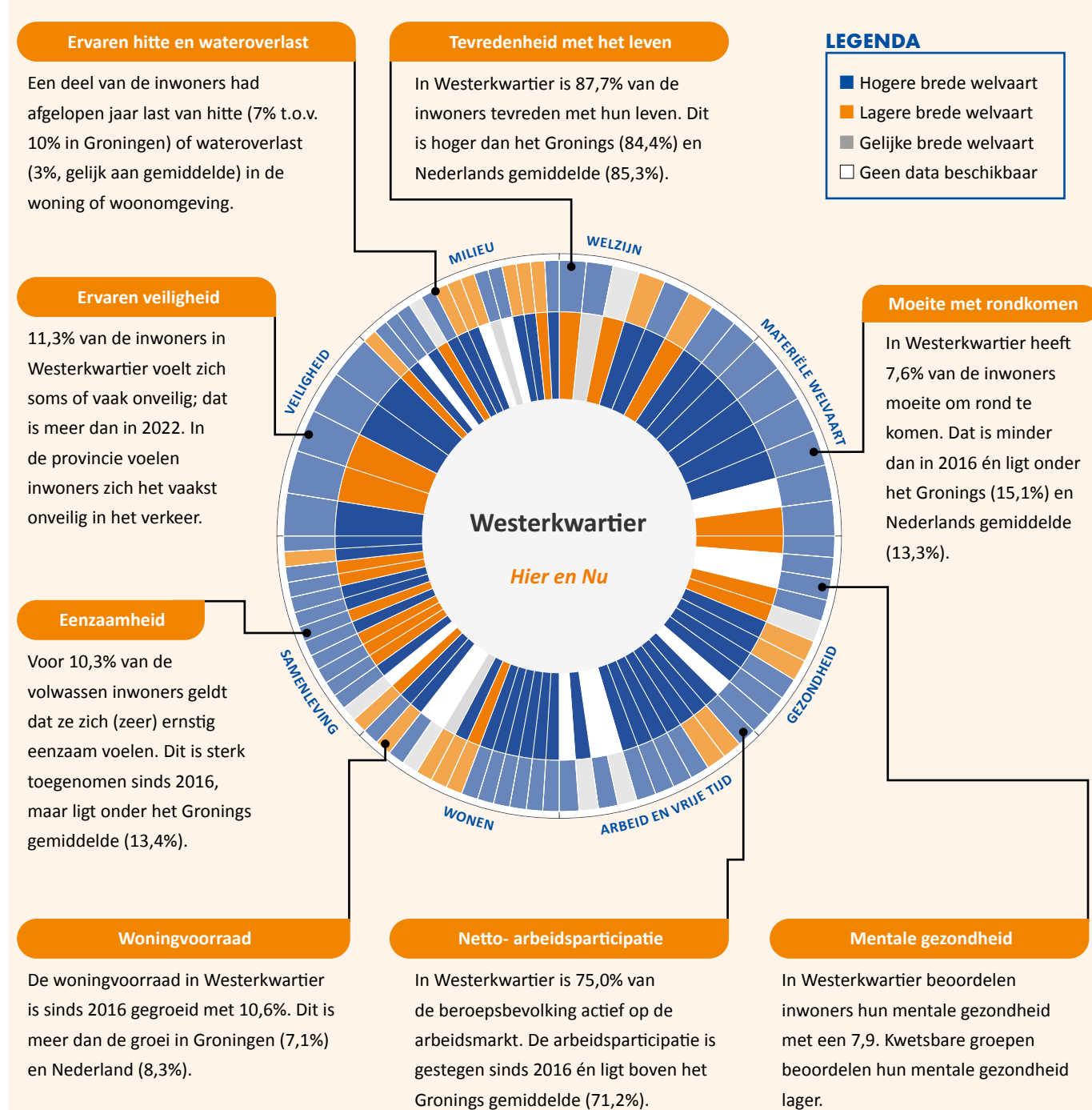
Het niveau van brede welvaart in de gehele provincie Groningen blijft voor het merendeel van de indicatoren achter bij het landelijk gemiddelde, maar uit de Monitor Brede Welvaart Groningen blijkt dat Westerkwartier binnen de provincie een gunstige uitgangspositie heeft. Het besteedbaar inkomen ligt boven het landelijk gemiddelde en het aandeel huishoudens met lage inkomens is beperkt. Ook de arbeidsparticipatie is hoog en de werkloosheid laag. Ook op sociaal-maatschappelijk vlak scoort de gemeente hoog: met veel onderling contact, betrokkenheid en een hoge woontevredenheid.

Toch zijn er ook uitdagingen die de brede welvaart in de toekomst kunnen beïnvloeden. De (dubbele) vergrijzing zet druk op zowel de formele als informele zorgnetwerken. Het aandeel mantelzorgers ligt nu al boven het provinciaal gemiddelde, en andere indicatoren op het gebied van *Samenleving* maken een negatieve trend door. Ook op het gebied van *Gezondheid* zijn kwetsbaarheden zichtbaar: onder meer rond overgewicht, mentale gezondheid en leefstijl. Daarnaast blijft de bereikbaarheid van voorzieningen een aandachtspunt, vooral in de dorpen die verder van de grotere kernen liggen.

De opgave voor Westerkwartier ligt in het benutten van de sterke sociale en economische basis die de regio kenmerkt. Door te blijven investeren in zorginnovaties, gezondheidspreventie en verbeterde bereikbaarheid van voorzieningen, kan de gemeente een nog inclusievere brede welvaart realiseren.

BREDE-WELVAARTSWIEL

Het brede-welvaartswiel toont voor de gemeente Westerkwartier de ontwikkeling over de tijd (binnenring) én de positie ten opzichte van de provincie Groningen (buitenring). Wanneer de binnenring en buitenring beide blauw zijn, dan kunnen we van een kracht spreken: bovengemiddeld én groeiend. Zijn beide ringen oranje dan is er reden tot aandacht: de indicator bevindt zich onder het Groningse gemiddelde én ontwikkelt zich negatief. [Klik hier](#) voor de interactieve versie van het wiel.



Blik op de toekomst: zorgen verschillen per generatie

Regionale, landelijke en mondiale ontwikkelingen kunnen de brede welvaart van toekomstige generaties onder druk zetten en daarmee het toekomstperspectief van inwoners beïnvloeden. Uit onderzoek onder het Groninger Panel blijkt dat weinig inwoners zich zorgen maken over hun eigen toekomst (16%), terwijl velen wel bezorgd zijn over de toekomst van de Groningse jeugd (59%). De aard van de zorgen verschilt duidelijk per leeftijdsgroep. Dit onderstreept dat brede welvaart meerdere gezichten heeft en dat maatschappelijke ontwikkelingen niet door iedereen op dezelfde manier worden ervaren.



Nú keuzes maken voor brede welvaart op de lange termijn

Veel van de kansen en uitdagingen waar we nu voor staan zijn niet het gevolg van één recente beslissing, maar van een opeenvolging van keuzes in het verleden. Dat betekent dat de keuzes die nu worden gemaakt niet alleen gevolgen hebben voor de nabije toekomst, maar ook voor toekomstige generaties. Dit is wat we bedoelen met brede welvaart 'later'.

Doordat brede welvaart geleidelijk aan verandert, is het belangrijk om tijdig vooruit te kijken. Daarnaast worden niet alle inwoners in gelijke mate geraakt. Met name mensen met een lagere sociaaleconomische positie zijn op meerdere gebieden minder weerbaar.

Zij leven gemiddeld korter in goede gezondheid, ervaren vaker financiële onzekerheid en beschikken over minder mogelijkheden om terug te vallen op een sociaal of financieel vangnet.

Brede welvaart helpt als kader om nú samenhangende keuzes te maken, waarbij afwegingen met het oog op de toekomst en specifieke doelgroepen expliciet en goed onderbouwd worden. Bijvoorbeeld door keuzes te maken die bijdragen aan een toegankelijke woonomgeving, sterke sociale netwerken en het voorkomen van stapeling van problemen.

Ondersteuning bij het werken aan brede welvaart

Sociaal Planbureau Groningen ondersteunt gemeenten bij het werken met brede welvaart. We helpen raadsleden, bestuurders en beleidsadviseurs in verschillende fases: van het begrijpen van het concept brede welvaart en inzicht in de lokale afwegingen, het ontwikkelen van een gedragen visie en strategie, tot de praktische toepassing in beleid en praktijk.

Inzicht Behoeft aan lokale duiding of scherpte in de te maken afwegingen? Haal de <i>College Tour Brede Welvaart</i> naar jouw gemeente of laat een gemeentescan uitvoeren.	Visie en strategie Ontwikkel gezamenlijke overtuigingen en leg ambities vast. Maak inzichtelijk wie wat kan bijdragen en waar je nog oplossingen voor moet vinden. Tijdens een werksessie met raad of college maken jullie dit samen scherp.	Beleed en praktijk Brede welvaart vergroten vraagt om heldere afwegingen en keuzes maken, in het nu én met oog op de toekomst. Ervaar in onze serious game <i>Morgen maken we nu!</i> hoe dat werkt of volg online onze e-learning <i>Brede Welvaart in de praktijk</i> .
---	--	---

