

Brede welvaart versterken in Veendam, nu én richting de toekomst

Dit feitenblad presenteert voor de gemeente Veendam een beknopte gemeentelijke doorsnede uit de Monitor Brede Welvaart Groningen. Het schetst hoe de bevolking zich naar verwachting zal ontwikkelen, hoe Veendam er op dit moment voor staat op het gebied van brede welvaart en signaleert kansen en aandachtspunten voor nu én in de toekomst.

Sociaal Planbureau Groningen monitort jaarlijks de brede welvaart in de provincie Groningen. Voor het versterken van de brede welvaart in gemeenten is het belangrijk om brede welvaart ook lokaal te kunnen meten en duiden. Het leven vindt immers grotendeels plaats in de gemeente: het is de omgeving waarin mensen wonen, werken én leven.

Demografische ontwikkelingen in Veendam richting 2050

Demografische ontwikkelingen zoals vergrijzing, ontgroening en steeds meer kleinere huishoudens zijn geen tijdelijke verschijnselen, maar structurele trends. Deze trends lijken zich vooral op landelijk niveau af te spelen, maar zijn juist in onze gemeenten het sterkst voelbaar. Om de kwaliteit van leven - niet alleen voor inwoners nu, maar ook richting de toekomst te waarborgen - is inzicht in hoe de bevolking zich ontwikkelt essentieel.

Veendam verwacht richting 2050 een lichte afname van het aantal inwoners en een kleine toename van het aantal huishoudens. In de landelijke prognose verwacht men juist een groei van zowel het aantal inwoners als het aantal huishoudens. De trend van steeds kleinere huishoudens zet door. Ook neemt het aandeel ouderen toe, er zijn nu al meer ouderen dan dat er jongeren zijn. De vergrijzing in Veendam is sterker dan gemiddeld in Nederland.

27.694
inwoners in 2025

Verwachte groei in Veendam -3%
In Nederland +9%

2025 **Leeftijdverdeling** **2050**

20%	0-19 jaar	20%
56%	20-64 jaar	54%
24%	65 jaar en ouder	26%*

*in Nederland 24%

13.043
Huishoudens in 2025

Verwachte groei in Veendam 1%
In Nederland +13%

2025 **Huishoudenssamenstelling** **2050**

36%	Eenpersoonshuishouden	39%
8%	Eenoudergezin	10%
24%	Paar met kinderen	21%
32%	Paar zonder kinderen	28%

Brede welvaart in Veendam: zowel kansen als kwetsbaarheden zichtbaar

Veendam staat voor demografische veranderingen, zoals een mogelijk lichte bevolkingsafname, (dubbele) vergrijzing en een toename van kleinere huishoudens. Deze trends raken alle thema's van brede welvaart.

vooral kwetsbare wijken en inwoners met minder veerkracht.

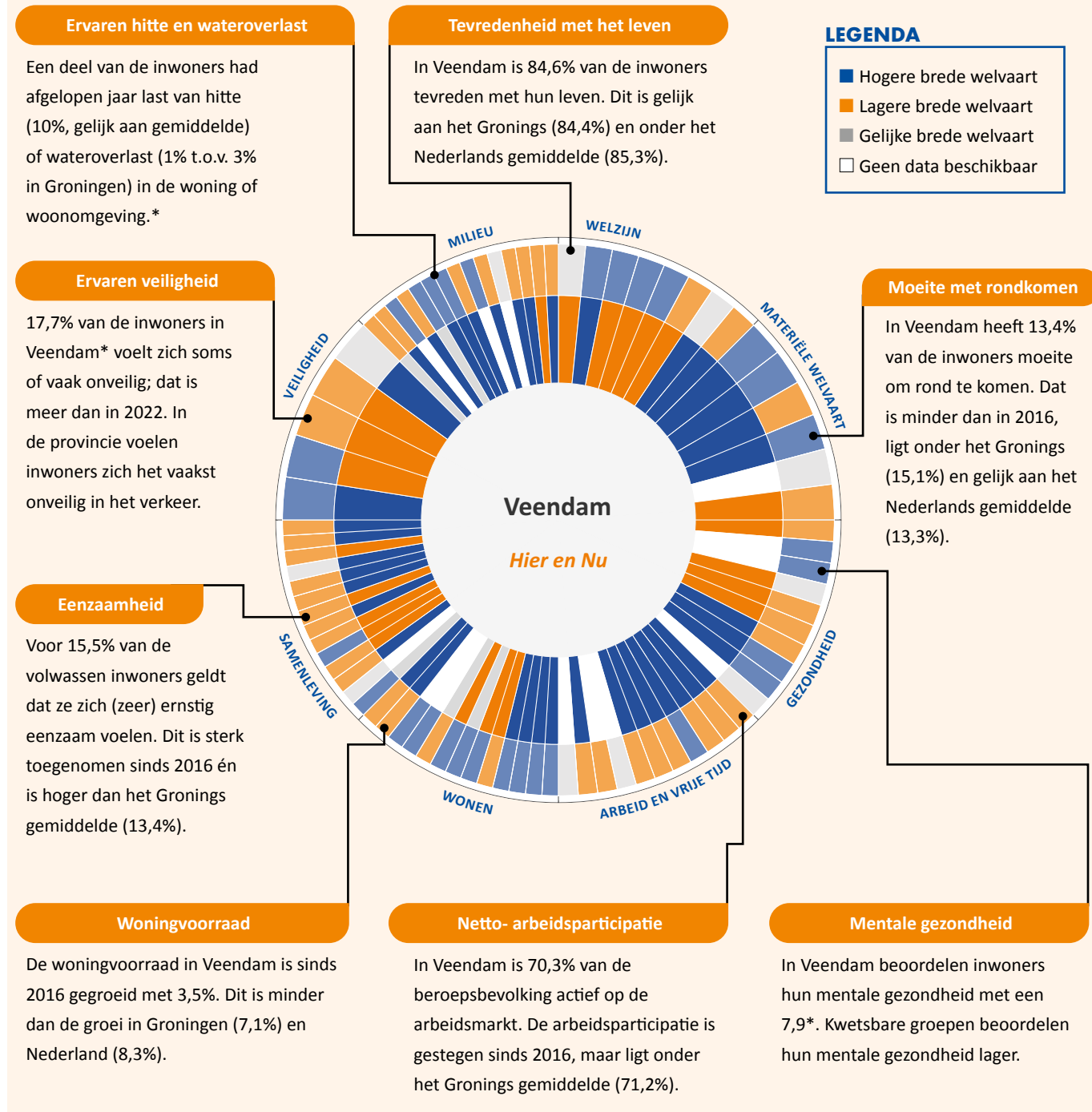
Het niveau van brede welvaart in de gehele provincie Groningen blijft voor het merendeel van de indicatoren achter bij het landelijk gemiddelde. In Veendam ligt de arbeidsparticipatie rond het provinciaal gemiddelde, terwijl het aandeel huishoudens met een uitkering hoger is. Ook is het aandeel huishoudens met problematische schulden relatief hoog en bovendien de afgelopen jaren toegenomen. Op het gebied van gezondheid zijn eveneens kwetsbaarheden zichtbaar, zoals overgewicht en een minder gunstige ervaren gezondheid. Daarnaast ervaren inwoners vaker gevoelens van eenzaamheid, mentale druk en onveiligheid. Deze problematiek raakt

Tegelijk beschikt Veendam over kwaliteiten die kansen bieden voor versterking van de brede welvaart. Veel inwoners zijn tevreden met hun leven en waarderen de natuurlijke omgeving. Ook is de woontevredenheid hoog, wat wijst op een sterke binding met de leefomgeving en de gemeenschap.

De opgave voor Veendam ligt in het versterken van bestaanszekerheid en gezondheid voor haar inwoners. Door te investeren in preventie, gezonde leefstijl, leefbaarheid en perspectief op werk, scholing en ontwikkeling kan Veendam werken aan een inclusieve en toekomstbestendige brede welvaart.

BREDE-WELVAARTSWIEL

Het brede-welvaartswiel toont voor de gemeente Veendam de ontwikkeling over de tijd (binnenring) én de positie ten opzichte van de provincie Groningen (buitenring). Wanneer de binnenring en buitenring beide blauw zijn, dan kunnen we van een kracht spreken: bovengemiddeld én groeiend. Zijn beide ringen oranje dan is er reden tot aandacht: de indicator bevindt zich onder het Groningse gemiddelde én ontwikkelt zich negatief. [Klik hier](#) voor de interactieve versie van het wiel.



* Voor Pekela, Stadskanaal, en Veendam betreffen de gegevens uit het Groninger Panel een gecombineerd gemiddelde van deze drie gemeenten. Dit is noodzakelijk vanwege een te lage respons in deze gemeenten afzonderlijk.

Blik op de toekomst: zorgen verschillen per generatie

Regionale, landelijke en mondiale ontwikkelingen kunnen de brede welvaart van toekomstige generaties onder druk zetten en daarmee het toekomstperspectief van inwoners beïnvloeden. Uit onderzoek onder het Groninger Panel blijkt dat weinig inwoners zich zorgen maken over hun eigen toekomst (16%), terwijl velen wel bezorgd zijn over de toekomst van de Groningse jeugd (59%). De aard van de zorgen verschilt duidelijk per leeftijdsgroep. Dit onderstreept dat brede welvaart meerdere gezichten heeft en dat maatschappelijke ontwikkelingen niet door iedereen op dezelfde manier worden ervaren.



Nú keuzes maken voor brede welvaart op de lange termijn

Veel van de kansen en uitdagingen waar we nu voor staan zijn niet het gevolg van één recente beslissing, maar van een opeenstapeling van keuzes in het verleden. Dat betekent dat de keuzes die nu worden gemaakt niet alleen gevolgen hebben voor de nabije toekomst, maar ook voor toekomstige generaties. Dit is wat we bedoelen met brede welvaart 'later'.

Zij leven gemiddeld korter in goede gezondheid, ervaren vaker financiële onzekerheid en beschikken over minder mogelijkheden om terug te vallen op een sociaal of financieel vangnet.

Doordat brede welvaart geleidelijk aan verandert, is het belangrijk om tijdig vooruit te kijken. Daarnaast worden niet alle inwoners in gelijke mate geraakt. Met name mensen met een lagere sociaaleconomische positie zijn op meerdere gebieden minder weerbaar.

Brede welvaart helpt als kader om nú samenhangende keuzes te maken, waarbij afwegingen met het oog op de toekomst onderbouwd worden. Bijvoorbeeld door keuzes te maken die bijdragen aan een toegankelijke woonomgeving, sterke sociale netwerken en het voorkomen van stapeling van problemen.

Ondersteuning bij het werken aan brede welvaart

Sociaal Planbureau Groningen ondersteunt gemeenten bij het werken met brede welvaart. We helpen raadsleden, bestuurders en beleidsadviseurs in verschillende fases: van het begrijpen van het concept brede welvaart en inzicht in de lokale afwegingen, het ontwikkelen van een gedragen visie en strategie, tot de praktische toepassing in beleid en praktijk.

<p>Inzicht</p> <p>Behoeft aan lokale duiding of scherpte in de te maken afwegingen? Haal de <i>College Tour Brede Welvaart</i> naar jouw gemeente of laat een gemeentescan uitvoeren.</p>	<p>Visie en strategie</p> <p>Ontwikkel gezamenlijke overtuigingen en leg ambities vast. Maak inzichtelijk wie wat kan bijdragen en waar je nog oplossingen voor moet vinden. Tijdens een werksessie met raad of college maken jullie dit samen scherp.</p>	<p>Beleid in praktijk</p> <p>Brede welvaart vergroten vraagt om heldere afwegingen en keuzes maken, in het nu én met oog op de toekomst. Ervaar in onze serious game <i>Morgen maken we nu!</i> hoe dat werkt of volg online onze e-learning <i>Brede Welvaart in de praktijk</i>.</p>
--	---	---

