

Brede welvaart versterken in Stadskanaal, nu én richting de toekomst

Dit feitenblad presenteert voor de gemeente Stadskanaal een beknopte gemeentelijke doorsnede uit de Monitor Brede Welvaart Groningen. Het schetst hoe de bevolking zich naar verwachting zal ontwikkelen, hoe Stadskanaal er op dit moment voor staat op het gebied van brede welvaart en signaleert kansen en aandachtspunten voor nu én in de toekomst.

Sociaal Planbureau Groningen monitort jaarlijks de brede welvaart in de provincie Groningen. Voor het versterken van de brede welvaart in gemeenten is het belangrijk om brede welvaart ook lokaal te kunnen meten en duiden. Het leven vindt immers grotendeels plaats in de gemeente: het is de omgeving waarin mensen wonen, werken én leven.

Demografische ontwikkelingen in Stadskanaal richting 2050

Demografische ontwikkelingen zoals vergrijzing, ontgroening en steeds meer kleinere huishoudens zijn geen tijdelijke verschijnselen, maar structurele trends. Deze trends lijken zich vooral op landelijk niveau af te spelen, maar zijn juist in onze gemeenten het sterkst voelbaar. Om de kwaliteit van leven - niet alleen voor inwoners nu, maar ook richting de toekomst te waarborgen - is inzicht in hoe de bevolking zich ontwikkelt essentieel.

Stadskanaal verwacht richting 2050 ongeveer hetzelfde aantal inwoners, maar wel een kleine toename in het aantal huishoudens. In de landelijke prognose verwacht men een sterkere groei van zowel het aantal inwoners als het aantal huishoudens. De trend van steeds kleinere huishoudens zet door. Ook neemt het aandeel ouderen toe, er zijn nu al meer ouderen dan dat er jongeren zijn. De vergrijzing in Stadskanaal is sterker dan gemiddeld in Nederland.

32.028

inwoners in 2025

Verwachte groei in Stadskanaal **0%**
In Nederland **+9%**

2025

19%
55%
27%

Leeftijdverdeling

0-19 jaar
20-64 jaar
65 jaar en ouder

2050

19%
52%
28%*

**in Nederland 24%*

14.872

Huishoudens in 2025

Verwachte groei in Stadskanaal **2%**
In Nederland **+13%**

2025

37%
7%
23%
32%

Huishoudenssamenstelling

Eenpersoonshuishouden
Eenoudergezin
Paar met kinderen
Paar zonder kinderen

2050

39%
7%
22%
29%

Brede welvaart in Stadskanaal: zowel kansen als kwetsbaarheden zichtbaar

Stadskanaal staat voor demografische veranderingen, waaronder (dubbele) vergrijzing en een toename van het aantal kleinere huishoudens. Deze trends raken alle thema's van brede welvaart.

mentale druk en onveiligheid. Deze problematiek raakt vooral kwetsbare wijken en inwoners met minder veerkracht.

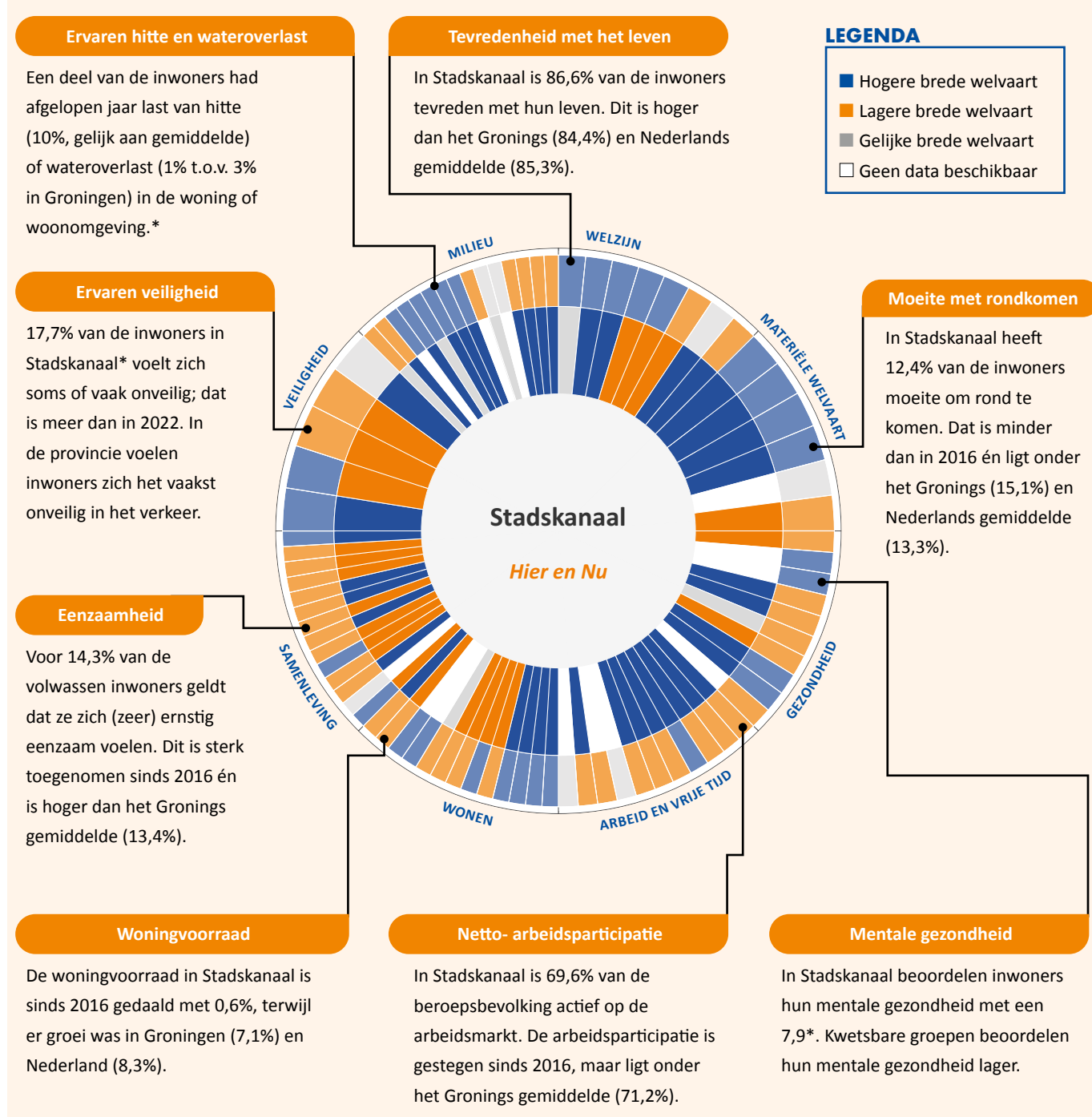
Het niveau van brede welvaart in de gehele provincie Groningen blijft voor het merendeel van de indicatoren achter bij het landelijk gemiddelde. Voor Stadskanaal laat de Monitor Brede Welvaart Groningen een wisselend beeld zien. Het besteedbaar inkomen ligt rond het provinciaal gemiddelde en het aandeel huishoudens met een laag inkomen is relatief beperkt. Tegelijk is het aandeel huishoudens met problematische schulden relatief hoog en in de afgelopen jaren toegenomen. Op het gebied van gezondheid zijn eveneens kwetsbaarheden zichtbaar, zoals overgewicht en een minder gunstige ervaren gezondheid. Daarnaast ervaren inwoners vaker gevoelens van eenzaamheid,

Tegelijkertijd beschikt Stadskanaal over kwaliteiten die kansen bieden voor versterking van de brede welvaart. Veel inwoners zijn tevreden met hun leven en waarderen de natuurlijke omgeving, evenals de bereikbaarheid en nabijheid van basisvoorzieningen. Ook is de woontevredenheid hoog, wat wijst op een sterke binding met de leefomgeving en de gemeenschap.

De opgave voor Stadskanaal ligt in het terugdringen van sociaaleconomische en gezondheidsgerelateerde kwetsbaarheden. Door gericht te investeren in bestaanszekerheid, gezondheid en perspectief op werk en ontwikkeling kan Stadskanaal werken aan een meer evenwichtige en toekomstbestendige brede welvaart.

BREDE-WELVAARTSWIEL

Het brede-welvaartswiel toont voor de gemeente Stadskanaal de ontwikkeling over de tijd (binnenring) én de positie ten opzichte van de provincie Groningen (buitenring). Wanneer de binnenring en buitenring beide blauw zijn, dan kunnen we van een kracht spreken: bovengemiddeld én groeiend. Zijn beide ringen oranje dan is er reden tot aandacht: de indicator bevindt zich onder het Groninger gemiddelde én ontwikkelt zich negatief. [Klik hier](#) voor de interactieve versie van het wiel.



* Voor Pekela, Stadskanaal, en Veendam betreffen de gegevens uit het Groninger Panel een gecombineerd gemiddelde van deze drie gemeenten. Dit is noodzakelijk vanwege een te lage respons in deze gemeenten afzonderlijk.

Blik op de toekomst: zorgen verschillen per generatie

Regionale, landelijke en mondiale ontwikkelingen kunnen de brede welvaart van toekomstige generaties onder druk zetten en daarmee het toekomstperspectief van inwoners beïnvloeden. Uit onderzoek onder het Groninger Panel blijkt dat weinig inwoners zich zorgen maken over hun eigen toekomst (16%), terwijl velen wel bezorgd zijn over de toekomst van de Groningse jeugd (59%). De aard van de zorgen verschilt duidelijk per leeftijdsgroep. Dit onderstreept dat brede welvaart meerdere gezichten heeft en dat maatschappelijke ontwikkelingen niet door iedereen op dezelfde manier worden ervaren.



Zorgen over ...	Top 3 zorgen van jongvolwassenen (18-34 jaar)	Top 3 zorgen van ouderen (65-plussers)
Eigen toekomst	1 Woningmarkt	1 Gezondheid en zorg
Toekomst dorp/wijk	2 Bestaanszekerheid en betaalbaarheid	2 Woningmarkt
Toekomst Groningse jeugd	3 Hoe mensen met elkaar omgaan	3 Hoe mensen met elkaar omgaan

Nú keuzes maken voor brede welvaart op de lange termijn

Veel van de kansen en uitdagingen waar we nu voor staan zijn niet het gevolg van één recente beslissing, maar van een opeenstapeling van keuzes in het verleden. Dat betekent dat de keuzes die nu worden gemaakt niet alleen gevolgen hebben voor de nabije toekomst, maar ook voor toekomstige generaties. Dit is wat we bedoelen met brede welvaart 'later'.

Zij leven gemiddeld korter in goede gezondheid, ervaren vaker financiële onzekerheid en beschikken over minder mogelijkheden om terug te vallen op een sociaal of financieel vangnet.

Doordat brede welvaart geleidelijk aan verandert, is het belangrijk om tijdig vooruit te kijken. Daarnaast worden niet alle inwoners in gelijke mate geraakt. Met name mensen met een lagere sociaaleconomische positie zijn op meerdere gebieden minder weerbaar.

Brede welvaart helpt als kader om nú samenhangende keuzes te maken, waarbij afwegingen met het oog op de toekomst onderbouwd worden. Bijvoorbeeld door keuzes te maken die bijdragen aan een toegankelijke woonomgeving, sterke sociale netwerken en het voorkomen van stapeling van problemen.

Ondersteuning bij het werken aan brede welvaart

Sociaal Planbureau Groningen ondersteunt gemeenten bij het werken met brede welvaart. We helpen raadsleden, bestuurders en beleidsadviseurs in verschillende fases: van het begrijpen van het concept brede welvaart en inzicht in de lokale afwegingen, het ontwikkelen van een gedragen visie en strategie, tot de praktische toepassing in beleid en praktijk.

Inzicht	Visie en strategie	Beleed en praktijk
Behoeft aan lokale duiding of scherpte in de te maken afwegingen? Haal de <i>College Tour Brede Welvaart</i> naar jouw gemeente of laat een gemeentescan uitvoeren.	Ontwikkel gezamenlijke overtuigingen en leg ambities vast. Maak inzichtelijk wie wat kan bijdragen en waar je nog oplossingen voor moet vinden. Tijdens een werksessie met raad of college maken jullie dit samen scherp.	Brede welvaart vergroten vraagt om heldere afwegingen en keuzes maken, in het nu én met oog op de toekomst. Ervaar in onze serious game <i>Morgen maken we nu!</i> hoe dat werkt of volg online onze e-learning <i>Brede Welvaart in de praktijk</i> .

