

Brede welvaart versterken in Pekela, nu én richting de toekomst



Dit feitenblad presenteert voor de gemeente Pekela een beknopte gemeentelijke doorsnede uit de Monitor Brede Welvaart Groningen. Het schetst hoe de bevolking zich naar verwachting zal ontwikkelen, hoe Pekela er op dit moment voor staat op het gebied van brede welvaart en signaleert kansen en aandachtspunten voor nu én in de toekomst.

Sociaal Planbureau Groningen monitort jaarlijks de brede welvaart in de provincie Groningen. Voor het versterken van de brede welvaart in gemeenten is het belangrijk om brede welvaart ook lokaal te kunnen meten en duiden. Het leven vindt immers grotendeels plaats in de gemeente: het is de omgeving waarin mensen wonen, werken én leven.

Demografische ontwikkelingen in Pekela richting 2050

Demografische ontwikkelingen zoals vergrijzing, ontgroening en steeds meer kleinere huishoudens zijn geen tijdelijke verschijnselen, maar structurele trends. Deze trends lijken zich vooral op landelijk niveau af te spelen, maar zijn juist in onze gemeenten het sterkst voelbaar. Om de kwaliteit van leven - niet alleen voor inwoners nu, maar ook richting de toekomst te waarborgen - is inzicht in hoe de bevolking zich ontwikkelt essentieel.

Pekela verwacht richting 2050 een toename van zowel het aantal inwoners als het aantal huishoudens. Deze groei is minder sterk dan de prognose voor Nederland. De trend van steeds kleinere huishoudens zet door. Ook neemt het aandeel ouderen toe, er zijn nu al meer ouderen dan dat er jongeren zijn. De vergrijzing in Pekela is sterker dan gemiddeld in Nederland.

	12.462 inwoners in 2025				
	Verwachte groei in Pekela	4%			
	In Nederland	+9%			
<hr/>					
	5.742 Huishoudens in 2025				
	Verwachte groei in Pekela	7%			
	In Nederland	+13%			
			2025	Leeftijdverdeling	2050
			20%	0-19 jaar	20%
			56%	20-64 jaar	53%
			24%	65 jaar en ouder	27%*
				*in Nederland 24%	
<hr/>					
			2025	Huishoudenssamenstelling	2050
			36%	Eenpersoonshuishouden	39%
			8%	Eenoudergezin	9%
			25%	Paar met kinderen	24%
			31%	Paar zonder kinderen	28%

Brede welvaart in Pekela: hoge woontevredenheid, structurele kwetsbaarheden

Demografische ontwikkelingen, zoals verwachte bevolkingsgroei en een toename van (kleinere) huishoudens, brengen uitdagingen met zich mee die alle thema's van brede welvaart raken.

veel huishoudens hebben moeite om rond te komen en gevoelens van eenzaamheid, mentale druk en onveiligheid komen vaker voor.

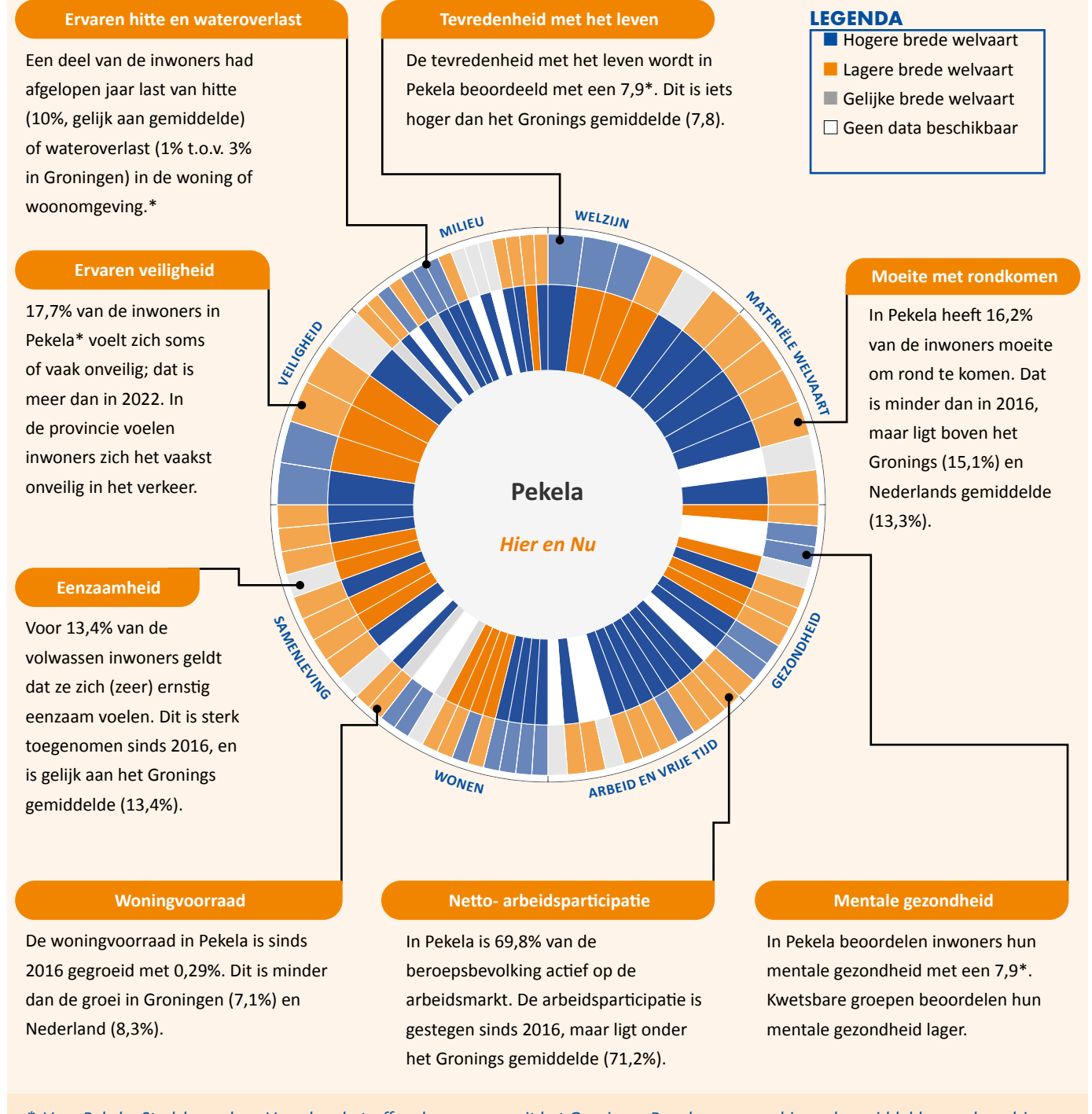
Het niveau van brede welvaart in de gehele provincie Groningen blijft voor het merendeel van de indicatoren achter bij het landelijk gemiddelde, en voor Pekela geldt dat de gemeente op veel indicatoren ook achterblijft bij het provinciale gemiddelde. De arbeidsparticipatie is lager en het aandeel huishoudens met een laag inkomen, een uitkering of problematische schulden is hoger. Ook op het gebied van gezondheid zijn er kwetsbaarheden, waaronder een relatief hoog aandeel inwoners met overgewicht en een minder gunstige ervaren gezondheid. Daarnaast laat de Monitor Brede Welvaart Groningen zien dat de brede welvaart binnen de gemeente ongelijk verdeeld is. Relatief

Tegelijk laat de monitor zien dat niet alle aspecten achterblijven. Veel inwoners zijn tevreden met hun leven en waarderen de natuur en zowel de bereikbaarheid als de nabijheid van voorzieningen. Ook de woontevredenheid is relatief hoog, wat wijst op een sterke binding met de leefomgeving en de gemeenschap.

De opgave voor Pekela ligt in het verkleinen van sociaaleconomische en gezondheidsgerelateerde kwetsbaarheden. Door gericht te investeren in bestaanszekerheid, gezondheid en perspectief op werk en ontwikkeling kan Pekela werken aan een inclusieve en toekomstbestendige brede welvaart.

BREDE-WELVAARTSWIEL

Het brede-welvaartswiel toont voor de gemeente Pekela de ontwikkeling over de tijd (binnenring) én de positie ten opzichte van de provincie Groningen (buitenring). Wanneer de binnenring en buitenring beide blauw zijn, dan kunnen we van een kracht spreken: bovengemiddeld én groeiend. Zijn beide ringen oranje dan is er reden tot aandacht: de indicator bevindt zich onder het Groningse gemiddelde én ontwikkelt zich negatief. [Klik hier](#) voor de interactieve versie van het wiel.



* Voor Pekela, Stadskanaal, en Veendam betreffen de gegevens uit het Groninger Panel een gecombineerd gemiddelde van deze drie gemeenten. Dit is noodzakelijk vanwege een te lage respons in deze gemeenten afzonderlijk.

Blik op de toekomst: zorgen verschillen per generatie

Regionale, landelijke en mondiale ontwikkelingen kunnen de brede welvaart van toekomstige generaties onder druk zetten en daarmee het toekomstperspectief van inwoners beïnvloeden. Uit onderzoek onder het Groninger Panel blijkt dat weinig inwoners zich zorgen maken over hun eigen toekomst (16%), terwijl velen wel bezorgd zijn over de toekomst van de Groningse jeugd (59%). De aard van de zorgen verschilt duidelijk per leeftijdsgroep. Dit onderstreept dat brede welvaart meerdere gezichten heeft en dat maatschappelijke ontwikkelingen niet door iedereen op dezelfde manier worden ervaren.



Nú keuzes maken voor brede welvaart op de lange termijn

Veel van de kansen en uitdagingen waar we nu voor staan zijn niet het gevolg van één recente beslissing, maar van een opeenstapeling van keuzes in het verleden. Dat betekent dat de keuzes die nu worden gemaakt niet alleen gevolgen hebben voor de nabije toekomst, maar ook voor toekomstige generaties. Dit is wat we bedoelen met brede welvaart 'later'.

Zij leven gemiddeld korter in goede gezondheid, ervaren vaker financiële onzekerheid en beschikken over minder mogelijkheden om terug te vallen op een sociaal of financieel vangnet.

Doordat brede welvaart geleidelijk aan verandert, is het belangrijk om tijdig vooruit te kijken. Daarnaast worden niet alle inwoners in gelijke mate geraakt. Met name mensen met een lagere sociaaleconomische positie zijn op meerdere gebieden minder weerbaar.

Brede welvaart helpt als kader om nú samenhangende keuzes te maken, waarbij afwegingen met het oog op de toekomst onderbouwd worden. Bijvoorbeeld door keuzes te maken die bijdragen aan een toegankelijke woonomgeving, sterke sociale netwerken en het voorkomen van stapeling van problemen.

Ondersteuning bij het werken aan brede welvaart

Sociaal Planbureau Groningen ondersteunt gemeenten bij het werken met brede welvaart. We helpen raadsleden, bestuurders en beleidsadviseurs in verschillende fases: van het begrijpen van het concept brede welvaart en inzicht in de lokale afwegingen, het ontwikkelen van een gedragen visie en strategie, tot de praktische toepassing in beleid en praktijk.

Inzicht Behoeft aan lokale duiding of scherpte in de te maken afwegingen? Haal de <i>College Tour Brede Welvaart</i> naar jouw gemeente of laat een gemeentescan uitvoeren.	Visie en strategie Ontwikkel gezamenlijke overtuigingen en leg ambities vast. Maak inzichtelijk wie wat kan bijdragen en waar je nog oplossingen voor moet vinden. Tijdens een werksessie met raad of college maken jullie dit samen scherp.	Beleed in praktijk Brede welvaart vergroten vraagt om heldere afwegingen en keuzes maken, in het nu én met oog op de toekomst. Ervaar in onze serious game <i>Morgen maken we nu!</i> hoe dat werkt of volg online onze e-learning <i>Brede Welvaart in de praktijk</i> .
---	--	---

