

# Brede welvaart versterken in Midden-Groningen, nu én richting de toekomst

Dit feitenblad presenteert voor de gemeente Midden-Groningen een beknopte gemeentelijke doorsnede uit de Monitor Brede Welvaart Groningen. Het schetst hoe de bevolking zich naar verwachting zal ontwikkelen, hoe Midden-Groningen er op dit moment voor staat op het gebied van brede welvaart en signaleert kansen en aandachtspunten voor nu én in de toekomst.

Sociaal Planbureau Groningen monitort jaarlijks de brede welvaart in de provincie Groningen. Voor het versterken van de brede welvaart in gemeenten is het belangrijk om brede welvaart ook lokaal te kunnen meten en duiden. Het leven vindt immers grotendeels plaats in de gemeente: het is de omgeving waarin mensen wonen, werken én leven.

## Demografische ontwikkelingen in Midden-Groningen richting 2050

Demografische ontwikkelingen zoals vergrijzing, ontgroening en steeds meer kleinere huishoudens zijn geen tijdelijke verschijnselen, maar structurele trends. Deze trends lijken zich vooral op landelijk niveau af te spelen, maar zijn juist in onze gemeenten het sterkst voelbaar. Om de kwaliteit van leven - niet alleen voor inwoners nu, maar ook richting de toekomst te waarborgen - is inzicht in hoe de bevolking zich ontwikkelt essentieel.

Midden-Groningen verwacht richting 2050 een lichte afname van het aantal inwoners. Landelijk wordt er juist 9% groei verwacht. Het aantal huishoudens groeit licht, en de trend van steeds kleinere huishoudens zet door. Ook neemt het aandeel ouderen toe, er zijn nu al meer ouderen dan dat er jongeren zijn. De vergrijzing in Midden-Groningen is sterker dan gemiddeld in Nederland.

**61.406**  
inwoners in 2025

Verwachte groei in Midden-Groningen -2%  
In Nederland +9%

**2025**      **Leeftijdverdeling**      **2050**

19%      0-19 jaar      19%

57%      20-64 jaar      50%

24%      65 jaar en ouder      30%\*

\*in Nederland 24%

**28.765**  
Huishoudens in 2025

Verwachte groei in Midden-Groningen 2%  
In Nederland +13%

**2025**      **Huishoudenssamenstelling**      **2050**

37%      Eenpersoonshuishouden      43%

8%      Eenoudergezin      7%

23%      Paar met kinderen      21%

32%      Paar zonder kinderen      28%

## Brede welvaart in Midden-Groningen: sterke sociale wortels, ongelijkheid zichtbaar

Demografische ontwikkelingen zoals vergrijzing, verwachte bevolkingsafname en een toename van het aantal huishoudens brengen uitdagingen mee die alle thema's van brede welvaart raken.

Het niveau van brede welvaart in de gehele provincie Groningen blijft voor het merendeel van de indicatoren achter bij het landelijk gemiddelde. Voor Midden-Groningen blijkt uit de Monitor Brede Welvaart Groningen dat de gemeente op het gebied van *Materiële welvaart* iets beter scoort dan het provinciaal gemiddelde. Het besteedbaar inkomen ligt iets hoger en er zijn relatief weinig huishoudens met lage inkomens. Verder is de sociale samenhang sterk en de woontevredenheid hoog, wat bijdraagt aan een gevoel van verbondenheid en gemeenschap.

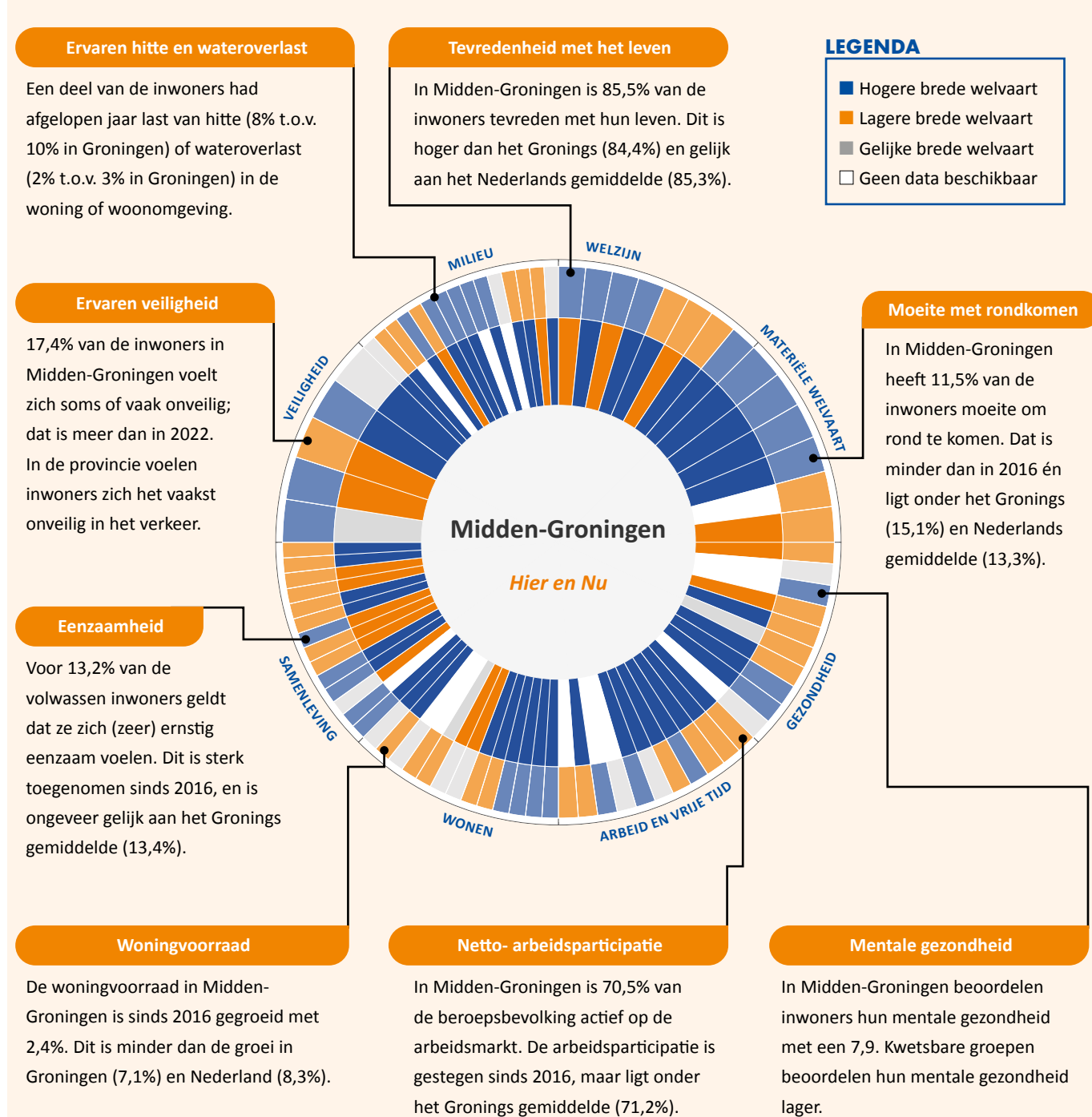
Tegelijk laat de monitor zien dat de brede welvaart binnen de gemeente ongelijk verdeeld is. Het aandeel

huishoudens met problematische schulden is relatief hoog én de afgelopen jaren toegenomen. Ook op het gebied van gezondheid zijn er kwetsbaarheden: overgewicht, mentale gezondheidsklachten en eenzaamheid komen steeds vaker voor. Deze problematiek raakt vooral kwetsbare wijken en inwoners met minder veerkracht. Leefbaarheid, veiligheid en vertrouwen spelen eveneens een rol, met name in relatie tot de langdurige impact van aardbevingen en herstelprocessen.

De opgave voor Midden-Groningen ligt in het verbinden van de economische kracht van de regio aan sociale en maatschappelijke kwetsbaarheden. Door te investeren in preventie en gezondheid, het versterken van leefbare en veilige wijken en het herstellen van vertrouwen en toekomstperspectief, kan de gemeente de brede welvaart versterken.

## BREDE-WELVAARTSWIEL

Het brede-welvaartswiel toont voor de gemeente Midden-Groningen de ontwikkeling over de tijd (binnenring) én de positie ten opzichte van de provincie Groningen (buitenring). Wanneer de binnenring en buitenring beide blauw zijn, dan kunnen we van een kracht spreken: bovengemiddeld én groeiend. Zijn beide ringen oranje dan is er reden tot aandacht: de indicator bevindt zich onder het Groningse gemiddelde én ontwikkelt zich negatief. [Klik hier](#) voor de interactieve versie van het wiel.



## Blik op de toekomst: zorgen verschillen per generatie

Regionale, landelijke en mondiale ontwikkelingen kunnen de brede welvaart van toekomstige generaties onder druk zetten en daarmee het toekomstperspectief van inwoners beïnvloeden. Uit onderzoek onder het Groninger Panel blijkt dat weinig inwoners zich zorgen maken over hun eigen toekomst (16%), terwijl velen wel bezorgd zijn over de toekomst van de Groningse jeugd (59%). De aard van de zorgen verschilt duidelijk per leeftijdsgroep. Dit onderstreept dat brede welvaart meerdere gezichten heeft en dat maatschappelijke ontwikkelingen niet door iedereen op dezelfde manier worden ervaren.



## Nú keuzes maken voor brede welvaart op de lange termijn

Veel van de kansen en uitdagingen waar we nu voor staan zijn niet het gevolg van één recente beslissing, maar van een opeenvolging van keuzes in het verleden. Dat betekent dat de keuzes die nu worden gemaakt niet alleen gevolgen hebben voor de nabije toekomst, maar ook voor toekomstige generaties. Dit is wat we bedoelen met brede welvaart 'later'.

Doordat brede welvaart geleidelijk aan verandert, is het belangrijk om tijdig vooruit te kijken. Daarnaast worden niet alle inwoners in gelijke mate geraakt. Met name mensen met een lagere sociaaleconomische positie zijn op meerdere gebieden minder weerbaar.

Zij leven gemiddeld korter in goede gezondheid, ervaren vaker financiële onzekerheid en beschikken over minder mogelijkheden om terug te vallen op een sociaal of financieel vangnet.

Brede welvaart helpt als kader om nú samenhangende keuzes te maken, waarbij afwegingen met het oog op de toekomst en specifieke doelgroepen expliciet en goed onderbouwd worden. Bijvoorbeeld door keuzes te maken die bijdragen aan een toegankelijke woonomgeving, sterke sociale netwerken en het voorkomen van stapeling van problemen.

## Ondersteuning bij het werken aan brede welvaart

Sociaal Planbureau Groningen ondersteunt gemeenten bij het werken met brede welvaart. We helpen raadsleden, bestuurders en beleidsadviseurs in verschillende fases: van het begrijpen van het concept brede welvaart en inzicht in de lokale afwegingen, het ontwikkelen van een gedragen visie en strategie, tot de praktische toepassing in beleid en praktijk.

Inzicht	Visie en strategie	Beleed en praktijk
Behoeft aan lokale duiding of scherpte in de te maken afwegingen? Haal de <i>College Tour Brede Welvaart</i> naar jouw gemeente of laat een gemeentescan uitvoeren.	Ontwikkel gezamenlijke overtuigingen en leg ambities vast. Maak inzichtelijk wie wat kan bijdragen en waar je nog oplossingen voor moet vinden. Tijdens een werksessie met raad of college maken jullie dit samen scherp.	Brede welvaart vergroten vraagt om heldere afwegingen en keuzes maken, in het nu én met oog op de toekomst. Ervaar in onze serious game <i>Morgen maken we nu!</i> hoe dat werkt of volg online onze e-learning <i>Brede Welvaart in de praktijk</i> .

