

# Verantwoording Monitor Brede Welvaart Groningen

November 2021

## 1. Aanleiding en doel

Brede welvaart betreft de kwaliteit van leven in het hier en nu en de mate waarin deze ten koste gaat van die van latere generaties of van die van mensen elders in de wereld, aldus Centraal Bureau voor de Statistiek (CBS). Naast welvaart is ook welzijn van belang voor de kwaliteit van leven.

CBS heeft een regionale Monitor Brede Welvaart ontwikkeld. Sociaal Planbureau Groningen heeft de cijfers uit deze CBS-monitor voor de provincie Groningen en de Groninger gemeenten op een rij gezet, aangevuld met bevolkingscijfers en het inwonersperspectief. Er is een vergelijking gemaakt tussen de Groninger regio's en met Nederland als geheel. Waar mogelijk zijn de gegevens geduid binnen de Groningse context. Het resultaat hiervan leest u in de Monitor Brede Welvaart Groningen.

Deze monitor is bedoeld voor het onderbouwen en ondersteunen van beleid, maar ook als afwegingskader voor overheden, bedrijven en burgers om de brede welvaart in de regio te versterken. De Monitor Brede Welvaart Groningen biedt een brede blik op hoe de provincie en haar regio's ervoor staan. Voor deze monitor wordt een zeer diverse verzameling indicatoren gebruikt. Met onze kennis op het gebied van brede welvaart bieden we bestuurders en beleidsmakers de basis om de brede welvaart in hun regio op te pakken en vorm te geven. We stellen ze in staat om gefundeerde keuzes te maken.

Het doel van deze toelichting is om zo transparant mogelijk te beschrijven hoe de Monitor Brede Welvaart Groningen (MBWG) is ingericht.

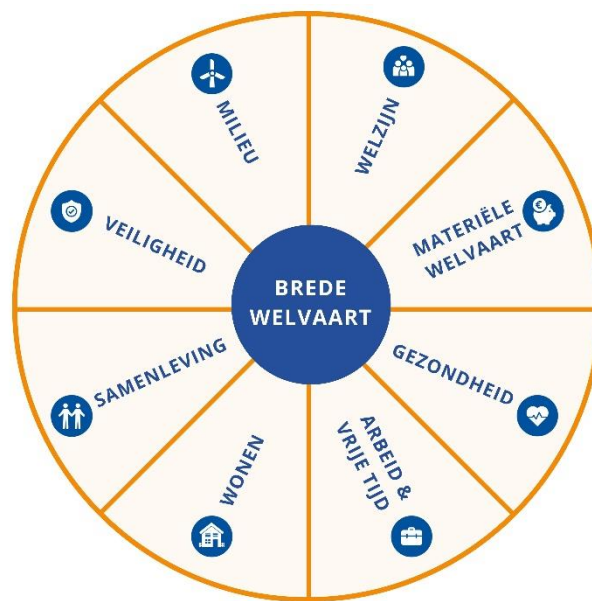
## 2. Conceptuele basis

Wat is brede welvaart? In onze alledaagse werkelijkheid staat welvaart voor veel méér dan alleen ons inkomen of het bruto binnenlands product. We kijken daarom tegenwoordig ook veel breder, namelijk naar de brede welvaart. Het is een nieuwe manier van kijken naar de samenleving. Integraal, met oog voor alles wat voor onze inwoners van waarde is: hoe schoon de lucht is die we inademen, hoe gezond we zijn, hoe veilig we ons voelen en hoeveel vertrouwen we in de overheid hebben. Daarbij kijken we niet alleen naar het *hier en nu*, maar ook naar de gevolgen van ons handelen voor onze kinderen en kleinkinderen. Internationale consensus over het concept brede welvaart heeft geleid tot een internationale maatstaf om brede welvaart te meten.

Voor het monitoren van de brede welvaart op regionaal en lokaal niveau nemen we het conceptuele kader van de Monitor Brede Welvaart & de Sustainable Development Goals (MBW & SDG's) van CBS als uitgangspunt. Het CBS heeft in 2018 de landelijke MBW ontwikkeld. Deze monitor bevat een breed scala aan indicatoren en is ontwikkeld om de kwaliteit van het leven in het 'hier en nu' te meten, maar ook de impact van de brede welvaart nu op de toekomst en op andere gebieden. Drie dimensies worden onderscheiden: 'hier en nu', 'later' en 'elders'. In 2020 heeft het CBS de landelijke monitor doorontwikkeld in de 'Regionale Monitor Brede Welvaart'. Daarmee is de Monitor Brede Welvaart via een dashboard op de website van CBS op provinciaal, regionaal en gemeentelijk niveau beschikbaar.

Onder de dimensie 'hier en nu' valt een breed pallet van acht thema's, uiteenlopend van materiele welvaart tot welzijn en wonen. Het geeft inzicht in de concrete materiele welvaart, de kwaliteit van de omgeving, persoonlijke kenmerken van inwoners en het algemeen welzijn (Horlings & Smits, 2019). Elk thema wordt gemeten met meerdere indicatoren. De thema's en indicatoren zijn uitgewerkt in de zogenaamde *CES-recommendations*, een statistisch raamwerk dat is opgesteld door de Verenigde Naties, OESO en Eurostat. Deze thema's zijn ontleend aan de literatuur en eerdere rapporten over welvaart, welzijn en menselijke behoeften (vgl. Brundtlandrapport (WCED, 1987); Commissie Stiglitz, 2009; OECD, 2011).

*Figuur 1: Dimensies Brede Welvaart*



### 3. Werkwijze en databronnen

Sociaal Planbureau Groningen verrijkt met haar Monitor Brede Welvaart Groningen de cijfers uit de Regionale Monitor Brede Welvaart van CBS met inwonersperspectief en een regionale duiding. De monitor geeft zo een integraal overzicht van hoe het is gesteld met de brede welvaart binnen de Groningse context, in een bepaalde periode. Daarmee ontstaat een kader voor de regionale analyse van brede welvaartsontwikkeling.

De beschrijving van de brede welvaart in Groningen gebeurt op basis van:

- **De 34 CBS-indicatoren** binnen de dimensie 'hier en nu',
- aangevuld met cijfers over de **bevolkingsontwikkeling in Groningen**, en diverse aanvullende indicatoren die relevant zijn voor de Groningse context.
- **De ervaringen en meningen van inwoners**. Hoe waarderen Groningers de verschillende aspecten van brede welvaart? We volgen hiervoor longitudinaal diverse subjectieve aspecten van brede welvaart via ons burgerpanel, het Groninger Panel.

We volgen met de Monitor Brede Welvaart Groningen langjarig in totaal 10 thema's die gezamenlijk een beeld schetsen van de trends in brede welvaart. We maken vergelijkingen tussen de gemeenten onderling en tussen de provincies en Nederland. We duiden vervolgens met onze partners de uitkomsten en bieden handelingsperspectief voor beleid en streven met onze cijfers en onafhankelijke analyse naar een beter geïnformeerde discussie over de brede welvaart in onze regio.

### Groninger Panel

Het Groninger Panel is in 2013 opgericht als online burgerpanel van Sociaal Planbureau Groningen. Het is een kwalitatief onderzoeksinstrument waarmee de ervaringen en meningen van inwoners van de provincie Groningen in beeld worden gebracht. Het Groninger Panel bestaat op dit moment uit ruim 7.000 panelleden en is een afspiegeling van de Groninger bevolking van 18 jaar en ouder. Het Groninger Panel ontvangt circa 10 keer per jaar een vragenlijst over zeer uiteenlopende onderwerpen die spelen binnen de provincie Groningen.

In het najaar van 2020 vulden 3.648 panelleden (51,2%) een uitgebreide vragenlijst in over hun tevredenheid met de leefbaarheid in Groningen en met diverse subjectieve dimensies van brede welvaart. Sinds 2016 wordt deze vragenlijst iedere twee jaar aan de burgerpanels in Groningen, Friesland en Drenthe voorgelegd.

## 4. Thema's en indicatoren

We onderscheiden in de Monitor Brede Welvaart Groningen in totaal 10 thema's. Elk thema wordt gemeten met meerdere indicatoren. Gezamenlijk geven de thema's en indicatoren een beeld van de trend in de brede welvaart in een bepaald periode.

De volgende thema's en indicatoren worden in de Monitor Brede Welvaart Groningen behandeld.

**Tabel 1: thema's en indicatoren Monitor Brede Welvaart Groningen**

Thema	Indicator CBS	Aanvullende indicatoren Groningen	Inwonerperspectief
Welzijn	Tevredenheid met het leven; tevredenheid met vrije tijd		Groninger Panel over tevredenheid met het leven
Materiele welvaart	Mediaan besteedbaar huishoudinkomen; bruto binnenlands product	Huishoudens met laag inkomen	Moeite met rondkomen; financiële zorgen door corona
Gezondheid	Ervaren gezondheid; overgewicht; levensverwachting mannen en vrouwen; langdurige ziekten of aandoeningen	Roken en alcoholgebruik (GGD Gezondheidsmonitor)	Ervaren gezondheid in relatie tot bevestigsschade (i.s.m. Gronings Perspectief); welzijn en corona.
Arbeid en vrije tijd	Hoogopgeleide bevolking; arbeidsparticipatie; werkloosheid; vacaturegraad; tevredenheid reistijd woon-werkverkeer	Opleidingsniveau beroepsbevolking; regionale economische structuur	Tevredenheid met werkgelegenheid in de regio; bereidheid maximale reistijd.
Wonen	Tevredenheid met woning en woonomgeving; afstand tot sportterrein, basisschool, café.	Woningvoorraad; WOZ-waarde; afstand tot overige voorzieningen (onder andere OV, zorg, onderwijs, supermarkt)	Tevredenheid aspecten woning en woonomgeving; verhuiscriteria; waardering voorzieningen; langer zelfstandig wonen
Samenleving	Sociale contacten; vertrouwen in instituties; vertrouwen in anderen; vrijwilligerswerk		Eenzaamheid; sociale cohesie; actieve betrokkenheid in wijk/buurt; mantelzorg; vertrouwen in specifieke instituties (zoals IMG, NCG, NAM of GBB)

Veiligheid	Tevredenheid met veiligheid in woonbuurt; aantal geregistreerde misdrijven; aantal ondervonden delicten	Veiligheidsbeleving; perceptie criminaliteit
Milieu	Bos en natuurterreinen; kwaliteit zwemwater; emissies broeikasgas; afstand openbaar groen; natuurgebied per inwoner; emissie fijnstof	Tevredenheid met fysieke leefomgeving; ervaren hittestress; ervaren wateroverlast

Behalve de acht dimensies presenteren we twee aanvullende thema's, namelijk Bevolking en Ervaren Leefbaarheid.

**Tabel 2: extra thema's en indicatoren Monitor Brede Welvaart Groningen**

Thema	Indicatoren Groningen	Inwonerperspectief
Bevolking	Bevolkingsontwikkeling; ontgroening en vergrijzing; migratie; huishoudens; prognoses bevolkingsontwikkeling	
Ervaren leefbaarheid		Waardering leefbaarheid wijkdorp; ontwikkeling leefbaarheid; blik op de toekomst

## 5. Contact

Voor meer informatie of vragen over de Monitor Brede Welvaart Groningen kunt u contact opnemen met:

Heike Delfmann, [h.delfmann@sociaalplanbureau Groningen.nl](mailto:h.delfmann@sociaalplanbureau Groningen.nl); tel.nr 06-52888694

Femke de Haan, [f.dehaan@sociaalplanbureau Groningen.nl](mailto:f.dehaan@sociaalplanbureau Groningen.nl); tel.nr 06-52589614

Marja Janssens, [m.janssens@sociaalplanbureau Groningen.nl](mailto:m.janssens@sociaalplanbureau Groningen.nl); tel.nr 06-12747828

## 6. Literatuur

CBS (2020). Regionale Monitor Brede Welvaart

<https://dashboards.cbs.nl/rmbw/regionalemonitorbredewelvaart/>

Horlings, E., & Smits, J. P. (2019). Conceptueel kader voor een regionale Monitor Brede Welvaart.

Stiglitz, Joseph & Sen, Amartya & Fitoussi, Jean. (2009). Report of the Commission on the Measurement of Economic Performance and Social Progress (CMEPSP).

OECD (2011). Compendium of OECD well-being indicators, OECD, Parijs.

WCED, U. (1987). Our common future. The Brundtland report.