

Beleving en beeldvorming van het Groninger landschap

Deze factsheet laat zien hoe Groningers tegen het landschap van Groningen aankijken. Wat vinden ze uniek aan het landschap van de provincie en wat vinden ze positieve en negatieve ontwikkelingen? Het Sociaal Planbureau Groningen legde deze en andere vragen voor aan het Groninger Panel. In totaal hebben 1.485 (64%) panelleden verspreid over de provincie Groningen meegedaan aan het onderzoek. Beleidsmakers en organisaties die zich met het Groninger Landschap bezighouden, zoals Landschapsbeheer Groningen en Staatsbosbeheer, krijgen hiermee een beter beeld hoe Groningers het landschap van de provincie beoordelen.

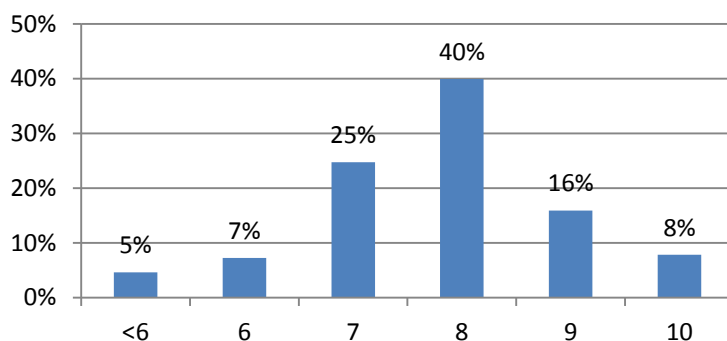
In het kort

- Het landschap van Groningen krijgt een goede waardering: een 7,8 gemiddeld.
- Rust, ruimte en groen zijn naast de weidsheid en frisse lucht associaties die het Groninger landschap oproept bij de inwoners van de provincie.
- De meest positieve landschappelijke ontwikkelingen zijn: de aanleg en het behoud van natuurgebieden en de toegankelijkheid ervan via fietspaden en wandelroutes.
- Ook economisch functionele ontwikkelingen worden als positief gezien, zoals het stimuleren van recreatie, de aanleg van goede infrastructuur (N33) en de verdere ontwikkeling van de Eemshaven.
- De aanleg van grote windmolenparken staat op nummer 1 als meest negatieve ontwikkeling. Mensen maken zich verder ongerust over de gevolgen van de aardbevingen, de leegstand van winkels en woningen en grootschalige landbouw en nieuwbouw die niet in het landschap passen.

Groningen heeft een aantrekkelijk landschap

Groningers vinden het landschap in hun provincie aantrekkelijk. Ze geven gemiddeld een 7,8 als rapportcijfer. Dat is hoger dan de waardering (7,3) voor het Nederlandse landschap (Van der Wulp 2008). Twee derde van de Groningers geven een 8 of hoger. Niet iedereen is echter even positief. Zo beoordelen 107 panelleden (7%) het landschap van Groningen met een zes en 67 panelleden (5%) geven zelfs een onvoldoende.

Figuur 1. De waardering van het Groningse landschap



Inwoners van het platteland beoordelen het Groninger landschap iets positiever dan stedelingen. We zien gemiddelde rapportcijfers van respectievelijk een 7,9 en 7,5. Er zijn ook naar verhouding meer stedelingen (7%) dan plattelanders (3%) die een onvoldoende geven. Dit komt overeen met eerder onderzoek waaruit blijkt dat mensen woonachtig in een stedelijke omgeving het landschap minder aantrekkelijk vinden dan mensen die in een niet-stedelijke omgeving wonen (Van der Wulp 2008; De

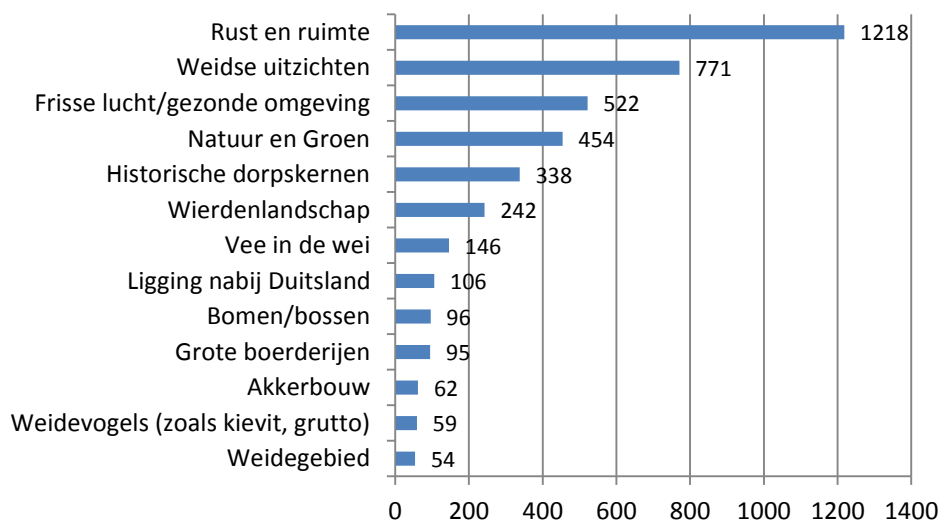
Vries & Van Kralingen 2002). Een mogelijke verklaring is dat plattelandsbewoners wellicht meer binding met hun omgeving hebben omdat ze letterlijk dichterbij het landschap staan. Ook kan het komen omdat mensen op het platteland (zijn gaan) wonen omdat het landschap hen meer aanspreekt.

Verder blijkt dat hoe ouder de mensen zijn, hoe hoger de waardering voor het landschap: 18-34 jarigen geven gemiddeld een 7,4 terwijl 65-plussers een 7,9 geven. Mogelijk zijn een beperkte kennis over het type landschap, minder binding, de geringe beschikbare vrije tijd en de lagere bezoekfrequentie hier van invloed (Crommentuijn et al. 2007).

Wat maakt het landschap van Groningen uniek?

Groningen is rijk aan verschillende typen landschappen. In het Canon van het Nederlandse landschap (2008) werden de volgende landschappen voor Groningen getypeerd: Groningse wierdengebied, zeekleipolders langs de Waddenzee, Noordelijke Veenkoloniën, Lauwersmeergebied en het Oldambt met vruchtbare kleigebieden. Maar wat maakt het landschap voor de Groningers zelf uniek? Het zijn de kenmerken 'Rust en ruimte', 'Weidse uitzichten', 'Frisse lucht' en 'Natuur en groen' die het meest zijn genoemd door het Groninger Panel (figuur 2).

Figuur 2. Aantal keren dat een landschapskenmerk uniek wordt gevonden (maximaal 3 antwoorden)



Het Groninger landschap roept vooral traditionele en positieve associaties op. Het gaat met name om 'plattelands' kwaliteiten zoals de aanwezigheid van natuur, groen, rust, ruimte en overzichtelijkheid (Haartsen 2002). Toch zijn het niet alleen positieve beelden die naar voren komen, enkele respondenten benoemen ook negatieve associaties. Die gaan over de platheid en kaalheid van het landschap en de opkomst van windmolenparken. Enkele citaten: "Ik vind het vrij kaal en dus altijd winderig als ik wil fietsen. Zou dolgraag her en der wat meer bebossing willen zien" en "Jammer genoeg wordt het positieve van het wonen in de provincie overschaduwed door de komst van grote aantallen windmolens".

Ontwikkelingen in het landschap

Het landschap van Groningen is in de loop der jaren door allerlei ontwikkelingen veranderd. Denk hierbij aan ontwikkelingen in de landbouw, nieuwbouw of de aanleg van natuurgebieden. Wat zijn volgens het Groninger Panel positieve en negatieve ontwikkelingen?

In totaal hebben 1.031 panelleden één of meerdere **positieve ontwikkelingen** genoemd. De aanleg en het behoud van natuurgebieden wordt gezien als de meest positieve ontwikkeling (465 keer

en de bouw van megastallen en nieuwbouwprojecten die niet passen in het landschap.

“Aanleg windmolenparken is vervuiling van het landschapsschoon”

“De krimp waardoor dorpen minder aantrekkelijk worden door leegstaande scholen en winkels Dreigend verval van historie als gevolg van leegstand.”

“De geplande windmolenparken zijn te grootschalig en industrieel van opzet. Burgers worden er niet bij betrokken.”

“De aardbevingen zijn niet in eerste instantie in het landschap terug te zien, maar veel (monumentale) panden worden gestut vanwege aardbevingssschade. Dit doet afbreuk aan het landschap.”



“De ontwikkelingen in de landbouw mogen niet tot mega-schuren leiden, dat zou een verarming betekenen voor het landschap”

“Veel nieuwbouw die de historische omgeving verstoord, zoals het Forum (verschrikkelijk). Geen gezicht zo in het centrum van Groningen.”

“Verrommeling van het landschap, bijvoorbeeld bij Leens een bedrijventerrein in het mooie landschap, Leens is sowieso een voorbeeld hoe je een prachtig dorp volledig verpest, ook in Ulrum zie je dat: wat moet een bedrijventerrein in hemelsnaam in Ulrum?? Duidelijk bedoeld om alleen geld te verdienen, nu ligt het er verloren en leeg bij. Geldverspilling en het landschap is verwoest.”

Conclusies

Groningers zijn positief over de aantrekkelijkheid van het landschap. Vooral kenmerken als rust, ruimte en groen tezamen met de weidsheid van het landschap zorgen voor deze hoge waardering. Het oordeel over de positieve en negatieve ontwikkelingen in het landschap laat zien dat er rekening moet worden gehouden met een aantal fysieke kenmerken. Zo hebben de aanleg van natuurgebieden, de toegankelijkheid ervan door fiets- en wandelpaden en de koestering van cultuur historische elementen een positief effect op de waardering van het landschap. Dat geldt niet voor het aanleggen van windmolenparken op die locaties waar mensen er overlast van zullen ondervinden en het landschappelijk aanzicht wordt aangetast. Hetzelfde geldt voor de gevolgen van de

aardbevingen, de leegstand van winkels en woningen en nieuwbouwprojecten die niet in het landschap passen.

Het is echter niet zo dat Groningers vasthouden aan het verleden en veranderingen tegenhouden. Ontwikkelingen die de provincie leefbaar houden, zoals de betere bereikbaarheid van plattelandsgebieden en het creëren van nieuwe werkgelegenheid, worden gestimuleerd, mits de natuurlijke en culturele waarden van het landschap niet worden aangetast. Ook blijkt dat de bewoners zich duidelijk zorgen maken over de betrokkenheid van burgers bij de totstandkoming van grootschalige ontwikkelingen. Uit onderzoek (zie bijvoorbeeld Vermeij 2015) blijkt dat juist deze burgerbetrokkenheid van groot belang is voor draagvlak van beleidskeuzes. Ook in het kader van projecten die invloed zullen hebben op het landschappelijk aanzien, is het dus zinvol dat de overheid deze in samenspraak met burgers opzet.

Vragen?

Heeft u vragen over bovenstaande uitkomsten of over het Groninger Panel? Neem dan contact op met Carola Simon: c.simon@sociaalplanbureau groningen.nl, 06-52888696

Bron: Groninger panel ' Trots op Groningen', november 2014

Datum publicatie: 3 maart 2015

Gebruikte literatuur

Canon van het Nederlandse landschap (2008)

<http://www.canonvanhetnederlandselandschap.nl/pages/landschapsbeelden.html>

Crommentuijn, L.E.M., J.M.J. Farjon, C. den Dekker en N. van der Wulp (2007).

Belevingswaardenmonitor Nota Ruimte 2006. Nulmeting landschap en groen in en om de stad.

Bilthoven: Milieu- en Natuur Planbureau.

Haartsen, T. (2002). Platteland: boerenland, natuurterrein of beleidsveld? Een onderzoek naar veranderingen in functies, eigendom en representaties van het Nederlandse platteland. Utrecht: Nederlandse Geografische Studies, nr 309.

Van der Wulp, N.Y. (2008). *Belevingswaardemonitor Nota Ruimte*. Nulmeting Landschap naar Gebieden. Wageningen: WOT rapport 75.

Vermeij, L. (2015). Dichtbij Huis. Lokale binding en inzet van dorpsbewoners. Den Haag: Sociaal en Cultureel Planbureau

Vries, de S. & R.B.A.S. van Kralingen (2002). De beleving van het Nederlandse landschap door haar bewoners. De geschiktheid van het SPEL-instrument voor monitoringsdoeleinden.

Alterra-rapport 609. Wageningen: Alterra.