

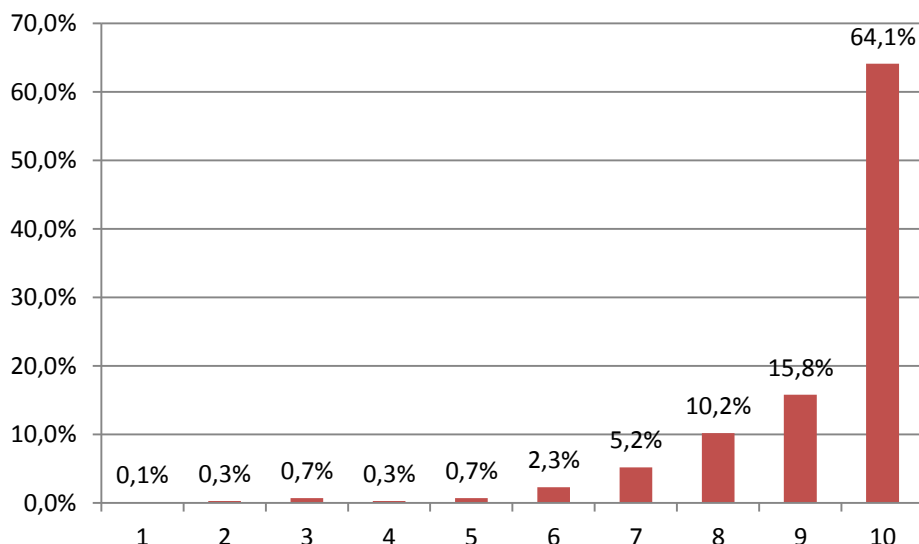
Groningers beoordelen hun dagelijkse mobiliteit als zeer goed

In april 2014 zijn de leden van het Groninger panel gevraagd naar hoe ze hun dagelijkse mobiliteit ervaren. Welk rapportcijfer geven ze hun eigen mobiliteit? Ervaren zij problemen met hun dagelijkse mobiliteit? Zijn er verschillen tussen groepen bewoners?

Hoe waarden Groningers hun dagelijkse mobiliteit?

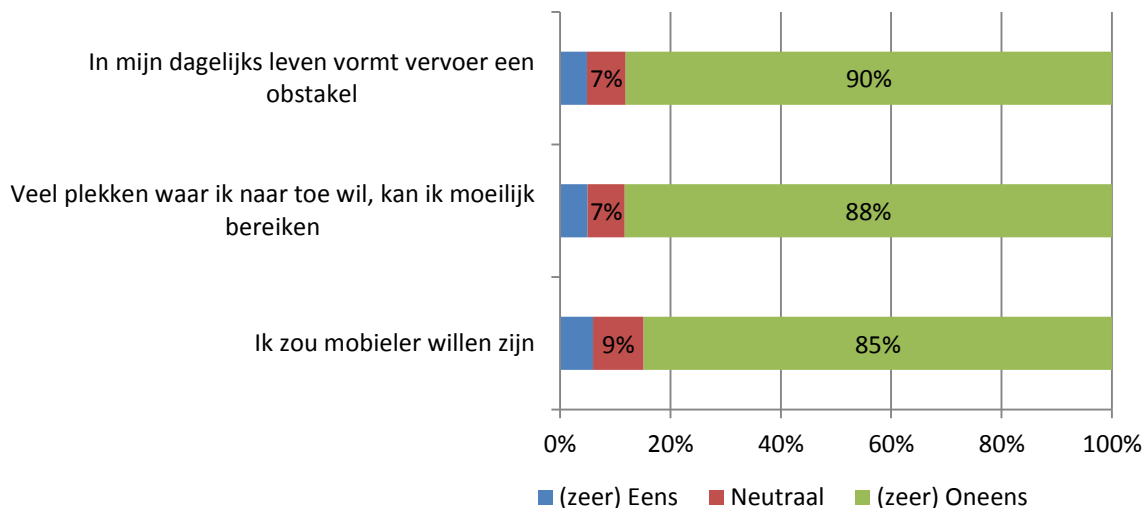
De meeste leden van het Groninger panel waarden hun eigen (dagelijkse) mobiliteit als zeer goed. Gemiddeld geven ze er een 9,2 aan. Er zijn zelfs 770 mensen (64%) die hun eigen mobiliteit een 10 geven. Zij ervaren helemaal geen vervoersproblemen. Toch zijn niet alle panelleden tevreden over hun mobiliteit, want in totaal geeft 2% (27 mensen) een onvoldoende. Het cijfergemiddelde van plattelanders en stedelingen is precies gelijk: inwoners van het platteland vinden zichzelf even mobiel als inwoners van de steden.

Figuur 1 Cijfers voor de eigen, dagelijkse mobiliteit



Aan de mensen is gevraagd of ze zich herkennen in een aantal vervoersproblemen (figuur 2). Zoals wel valt te verwachten uit het rapportcijfer over dagelijkse mobiliteit, ervaart het merendeel van de Groningers geen enkel probleem met hun verplaatsingen. In totaal willen toch 72 mensen graag mobieler zijn (6%). Verder zegt 5% van de panelleden veel plekken moeilijk te kunnen bereiken en 3% geeft aan dat vervoer een obstakel is in het dagelijks leven.

Figuur 2 In hoeverre herkent het Groninger panel zich in de volgende problemen?



Dagelijks blijven 8 panelleden thuis omdat vervoer te veel geld kost, wekelijks zijn dat 48 mensen (4%). In totaal geeft een op de tien panelleden aan minstens 1x per maand thuis te blijven om deze reden. Te hoge reiskosten is echter niet de meest voorkomende oorzaak om thuis te blijven, hierover later meer.

Zijn er verschillen in waardering tussen Groningers?

De spreiding in de antwoorden is heel klein, 80% van de gegeven rapportcijfers ligt tussen de 9 en de 10. Dat betekent dat de meeste mensen hun mobiliteit hetzelfde beoordelen. Als we kijken naar inkomen, leeftijd en gezondheid dan zijn er wel enkele significante verschillen:

- 6% van de mensen met een inkomen beneden modaal geeft een onvoldoende tegenover 1% van de mensen met een boven modaal inkomen¹.
- De waardering van de eigen mobiliteit neemt af als de 55 jarige leeftijd is bereikt. Mensen tot 55 jaar geven een 9,4 of 9,5 terwijl 55 plussers een 9 geven. Dit is echter nog steeds een zeer goed cijfer.
- Gezondheid heeft een groot invloed op de waardering van de eigen mobiliteit. Mensen met een matig tot slechte gezondheid geven veel vaker een onvoldoende (15%) dan mensen die een goed tot uitstekende gezondheid hebben (1%).

Hebben Groningers problemen om voorzieningen te bereiken?

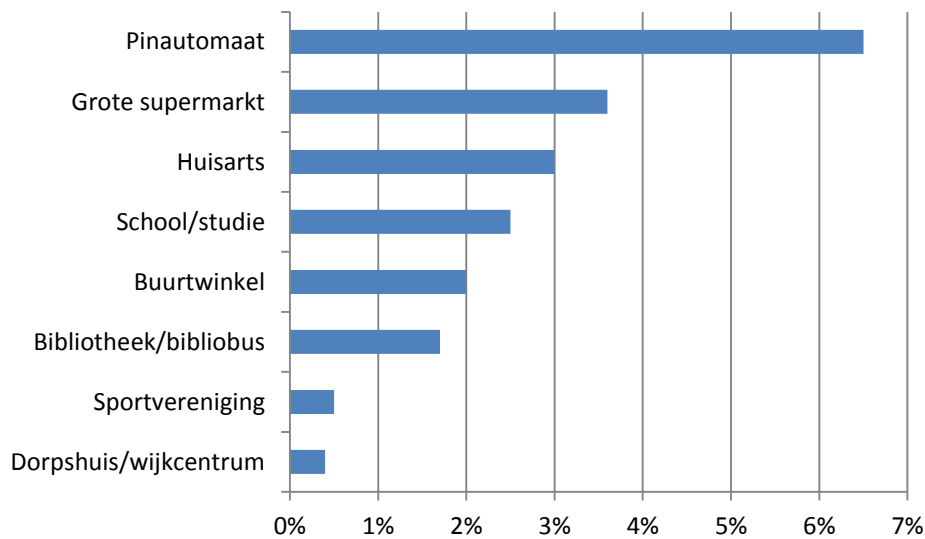
Ja, zegt een kleine groep van het Groninger Panel. De moeilijkst bereikbare voorzieningen zijn:

- 1 Pinautomaat
- 2 Grote supermarkt
- 3 Huisarts en school/studie

7% heeft problemen om een pinautomaat te bereiken. Dat komt omdat de pinautomaat te ver is, zegt drie kwart van deze mensen. 'Ze zijn haast niet meer te vinden' of 'Is niet (meer) aanwezig in het dorp', wordt vaak door deze mensen genoemd.

¹ Het modaal inkomen ligt tussen de 31.000 en 35.000 euro per jaar.

Figuur 3 Problemen om voorzieningen te bereiken

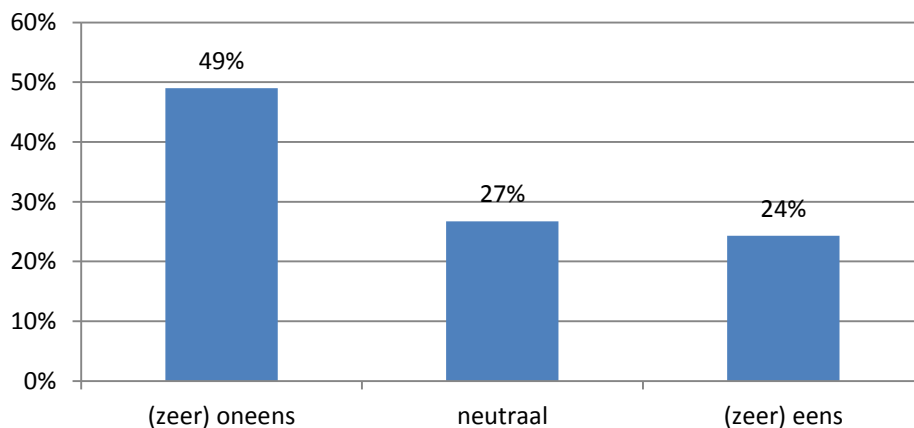


Ook voor de andere voorzieningen geldt dat *'het te ver weg zijn'*, de grootste oorzaak is van de bereikbaarheidsproblemen. Andere veelvoorkomende oorzaken zijn: slecht/niet bereikbaar met openbaar vervoer, parkeerproblemen en/of het hebben van een handicap.

Krijgen Groningers regelmatig hulp om zich buitenshuis te verplaatsen?

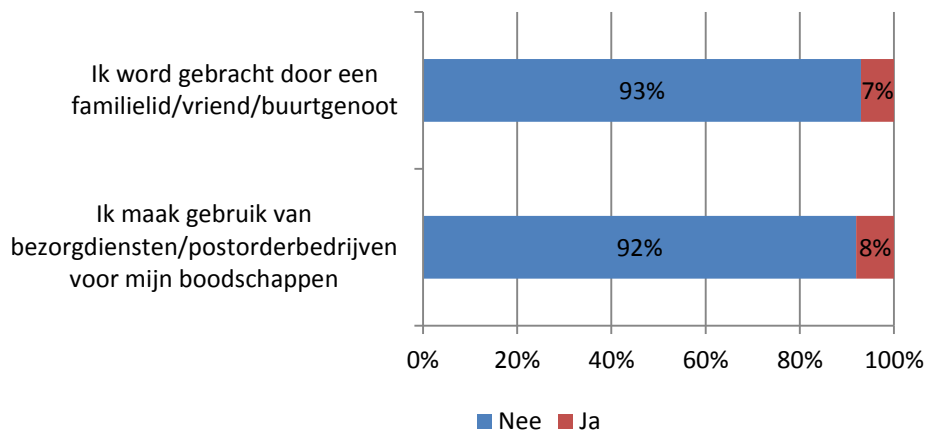
De belangrijkste redenen voor het gebruik maken van een lift zijn: Het hebben van een handicap, de grote afstand tot een voorziening of de slechte bereikbaarheid met het openbaar vervoer. Maar vinden mensen het eigenlijk lastig om een lift te vragen? Een relatief groot aandeel van de panelleden vindt dat wel, namelijk een kwart van de mensen. Het zijn naar verhouding meer vrouwen dan mannen die dit lastig vinden om te vragen (een verschil van respectievelijk 29% en 19%). Ook vinden we een verschil naar leeftijd en inkomen: hoe ouder en hoe lager het inkomen, hoe lastiger men het vindt om iemand anders een lift te vragen.

Figuur 4 aandeel mensen dat het lastig vindt om anderen te vragen haar/hem te brengen of te halen



Nog geen een op de tien mensen maakt gebruik van bezorgdiensten of postorderbedrijven voor de boodschappen. Vooral Groningers tussen de 25 en 64 jaar maken daarvan gebruik. Verder wordt er op het platteland iets vaker gebruik van gemaakt dan in de stad (respectievelijk 25% en 23%) en laten iets meer mannen (26%) dan vrouwen (24%) hun boodschappen bezorgen.

Figuur 5 Hulp bij verplaatsen



Sociaal Planbureau Groningen
www.sociaalplanbureaugroningen.nl
info@sociaalplanbureaugroningen.nl
050-5770101

Contactpersoon voor dit onderwerp: Carola Simon (c.simon@cmogroningen.nl)