

Gebruik jeugdhulp in Groningen: 2016 vergeleken met 2015

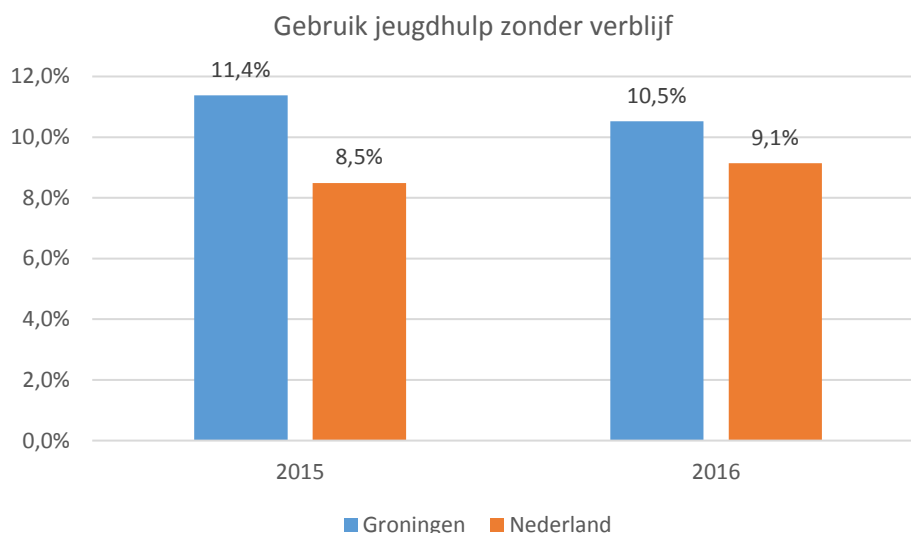
In 2015 is de jeugdhulp overgegaan naar de gemeenten. Om deze transitie goed te kunnen monitoren verstrekken gemeenten en jeugdhulp aanbieders gegevens aan het CBS, die hierover periodiek publiceert. Onlangs verschenen de cijfers over 2016¹. We kunnen een vergelijking maken met de cijfers van 2015.

Het gebruik van jeugdhulp is in de provincie Groningen in 2016 gedaald ten opzichte van 2015. In Nederland is het gebruik iets gestegen. De daling in Groningen is toe te schrijven aan een afname van de ambulante jeugdhulp (=zonder verblijf) in alle leeftijdscategorieën behalve de 18+. In deze factsheet analyseren we de cijfers. Het betreft de aantallen jeugdigen die **alleen** gebruik maken van jeugdhulp, zonder combinaties van jeugdhulp met jeugdbescherming of jeugdreclassering.

Jeugdhulp zonder verblijf in 2016 is afgenomen ten opzichte van 2015

In 2015 waren er 12.135 Groningse jeugdigen in de leeftijd van 0 tot en met 17 jaar die jeugdhulp *zonder verblijf* kregen. In 2016 waren dat er minder, namelijk 11.095. Dit is een afname van bijna 9%. Van alle 0 tot 18 jarige jeugdigen had in 2015 11,4% deze ambulante vorm van jeugdhulp en in 2016 10,5%. De jeugdigen die deze vorm van jeugdhulp krijgen wonen thuis bij hun opvoeder(s). In de figuur hieronder is te zien dat landelijk de jeugdhulp gebruik wat hoger is in 2016 vergeleken met een jaar eerder.

Figuur 1



Bron: CBS, 2017

¹ De cijfers van 2015 zijn definitief, die van 2016 zijn voorlopig.

Meer jeugdigen in jeugdhulp met verblijf

In 2015 waren er 240 Groningse jeugdigen onder de 18 jaar die gebruik maakten van jeugdhulp *mèt verblijf* (in een pleeggezin, gezinstehuis, kliniek e.d.). In 2016 is dit aantal toegenomen tot 390, een stijging van 63%. In 2015 maakte 0,2% van het totale aantal 0 tot en met 17 jarigen gebruik van de jeugdhulp met verblijf, in 2016 is dit percentage 0,4% (landelijk is dit percentage in 2016 0,3%).

Jongens vaker jeugdhulp dan meisjes

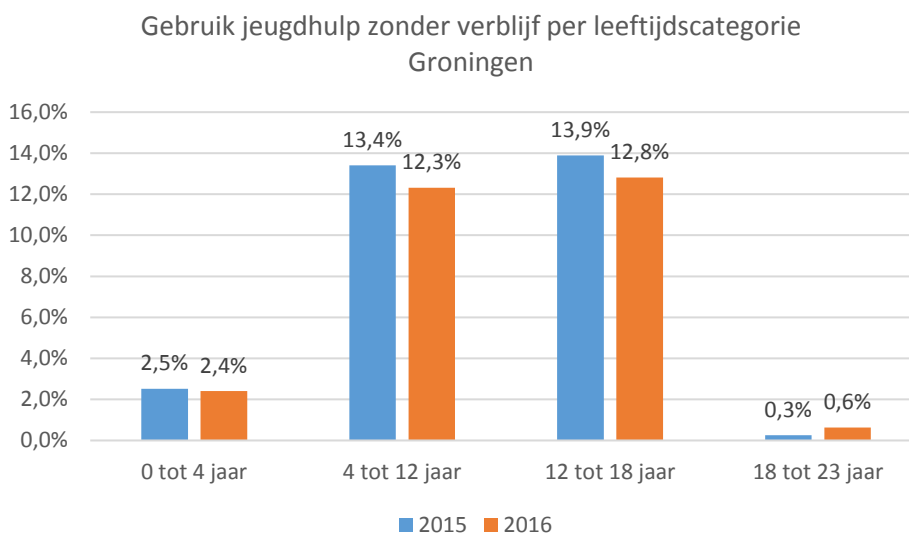
Van de Groningse jeugdigen met jeugdhulp zonder verblijf is 62% jongen en 38% meisje. Deze verdeling is in 2016 gelijk aan 2015 (landelijk respectievelijk 58% en 42% in 2016). Bij jeugdhulp *mèt verblijf* is in 2015 de verhouding jongens meisjes 48% tegen 52%, maar in 2016 zijn de percentages omgekeerd (respectievelijk 55% en 45%). Ook landelijk zijn bij de jeugdhulp met verblijf de jongens oververtegenwoordigd, met 54% jongens en 46% meisjes.

Gebruik jeugdhulp zonder verblijf 4 tot 18 jarigen iets afgenomen in Groningen

Van alle kinderen van 0 tot 4 jaar heeft 2,4 % te maken met jeugdhulp. In de leeftijdsgroep 4 tot 12 jaar is het ruim 12% en in de leeftijd 12 tot 18 jaar is het bijna 13%. Bij de leeftijdsgroep 18 tot 23 jaar, die eigenlijk niet meer in aanmerking komt voor jeugdhulp maar alleen als verlengde hulp die al voor het 18^e jaar is ingezet, zien we een lichte toename in 2016. Het gebruik van jeugdhulp door de groep 4 tot 18 jarigen is iets lager in 2016 dan in 2015.

In vergelijking met de landelijke cijfers is het Groningse jeugdhulpgebruik zonder verblijf in de leeftijdsgroep 12 tot 18 jaar en de groep 18 tot 23 jaar iets hoger (landelijk respectievelijk 10,0% en 0,8%).

Figuur 2



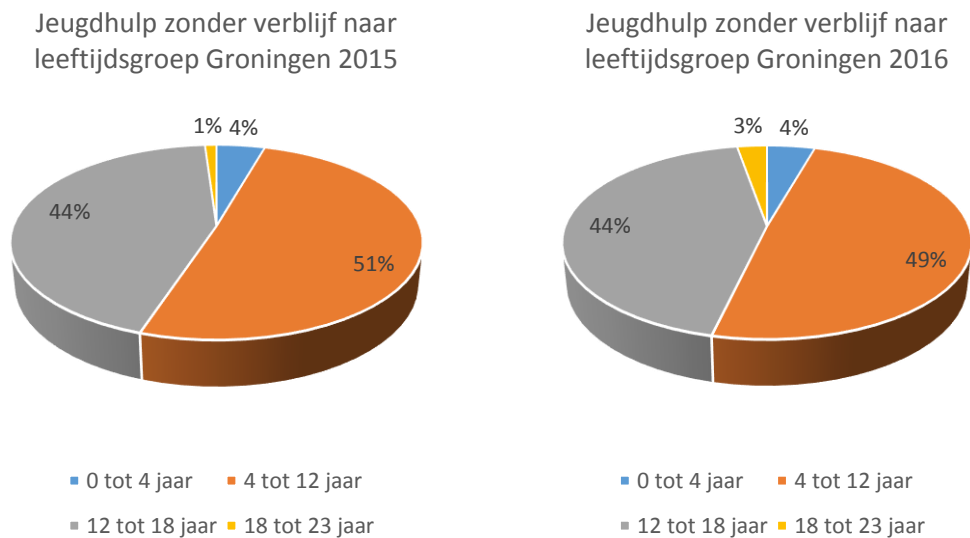
Bron: CBS, 2017

Verdeling jeugdhulp naar leeftijdsgroep

Jeugdhulp zonder verblijf

De 4 tot 12 jarigen vormen de grootste groep in het totale jeugdhulpgebruik (oranje in de figuur). Hun aandeel is in 2016 iets afgenomen ten opzichte van het jaar daarvoor. In 2016 is het aandeel 18-23 jarigen toegenomen.

Figuur 3

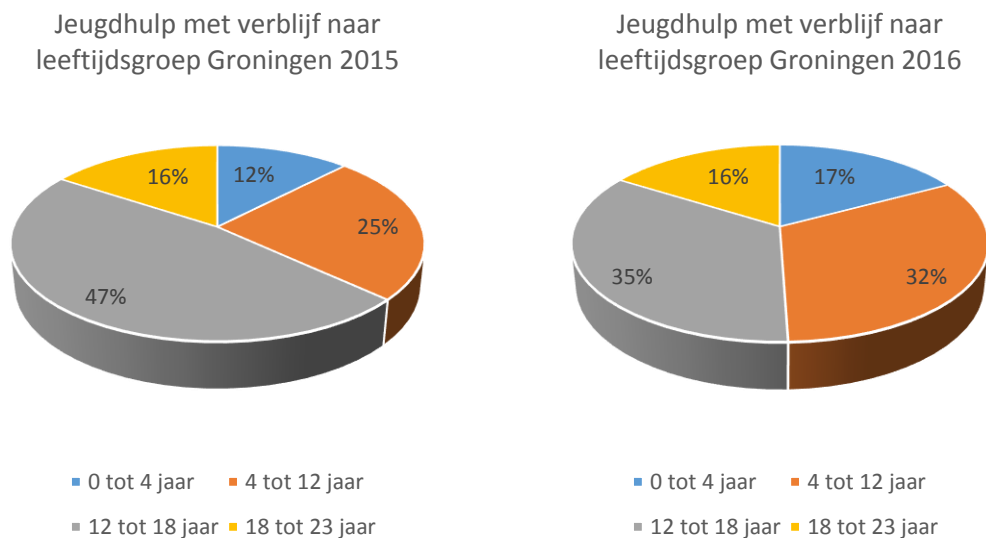


Bron: CBS, 2017

Jeugdhulp met verblijf

Bij jeugdhulp met verblijf is te zien dat het aandeel 12 tot 18 jarigen is afgenomen en het aandeel 0 tot 4 jarigen en 4 tot 12 jarigen is toegenomen. In aantallen gaat het over 240 cliënten in 2015 en 390 cliënten in 2016.

Figuur 4



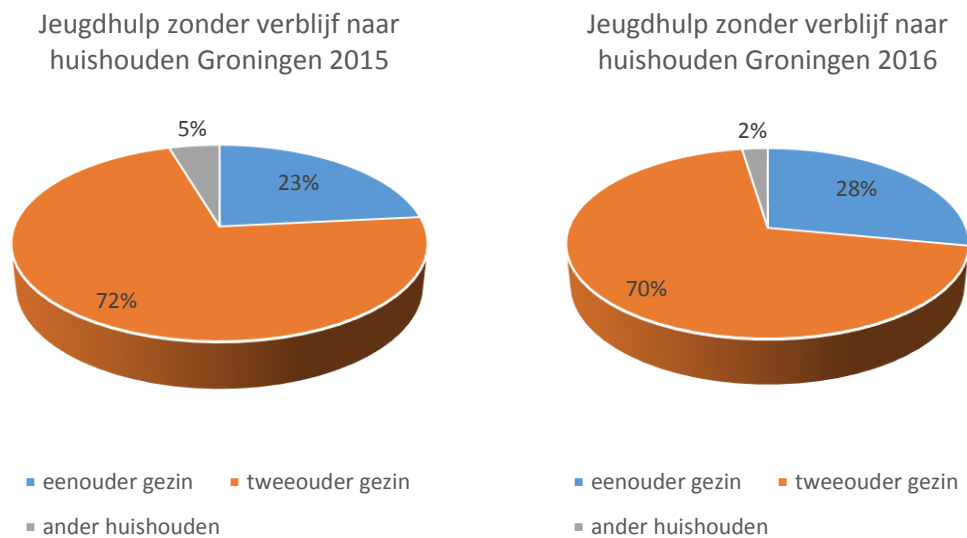
Bron: CBS, 2017

Verdeling jeugdhulp naar gezinstype

Jeugdhulp zonder verblijf

Zeventig procent van de jeugdigen die gebruik maken van jeugdhulp zonder verblijf wonen in een twee oudergezin. Iets meer dan een kwart woont in een éénoudergezin en een klein deel woont in een ander type huishouden. Zij zijn bijvoorbeeld zelfstandig wonend. Er is in 2016 een lichte verschuiving te zien van méér jeugdigen met ambulante jeugdhulp die wonen in een éénoudergezin en minder jeugdigen in een tweeoudergezin.

Figuur 5

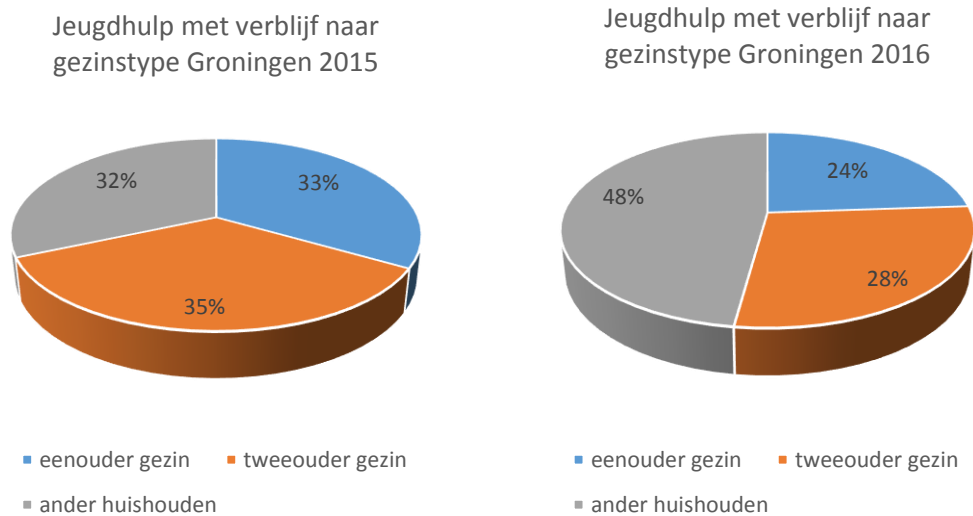


Bron: CBS, 2017

Jeugdhulp met verblijf

Bij de jeugdhulp met verblijf zien we dat iets minder dan een derde van de jeugdigen komt uit een tweeoudergezin en ongeveer een kwart uit een éénoudergezin. Het aandeel uit overige huishoudens is veel groter dan bij de ambulante jeugdhulp. Ook is er een opvallende stijging in 2016 ten opzichte van 2015.

Figuur 6



Bron: CBS, 2017

Verdeling jeugdhulp naar herkomst

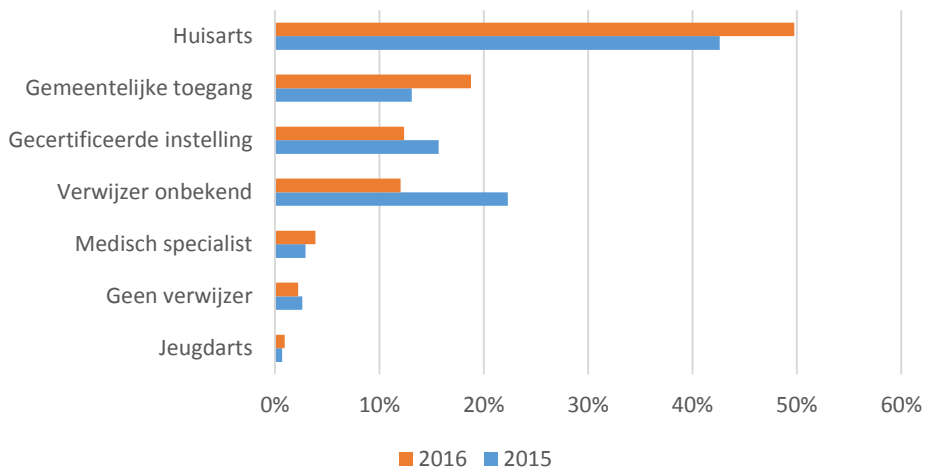
Bijna negen op de tien jeugdigen met alleen *ambulante jeugdhulp* wonen in een autochtoon gezin (86%). Bijna een tiende deel woont in een niet-westers migrantengezin (9%). Hierin is in 2016 geen verandering gekomen.

Bij de *jeugdhulp met verblijf* zien we een andere verdeling: in 2015 was driekwart van de jeugdigen van autochtone herkomst en 19% van niet-westerse herkomst. In 2016 is 78% van autochtone herkomst en 16% van niet westerse herkomst.

Wie verwijst naar jeugdhulp?

Eén van de hoofddoelen van de transitie jeugdhulp is dat de gemeenten verantwoordelijk zijn voor de toewijzing van hulp. Daartoe zijn de gemeentelijke toegangen opnieuw ingericht. Hoe is de ontwikkeling sinds 2015? We zien dat in 2016, vergeleken met 2015, de gemeentelijke toegangen in Groningen inderdaad vaker als verwijzer zijn opgetreden; een verschuiving van 13% naar 19% van alle verwijzingen. De huisartsen waren en blijven de grootste verwijzer: bij de helft van de jeugdhulptrajecten is de huisarts de verwijzer. Het aandeel verwijzingen door de gecertificeerde instellingen is afgenomen. Dit zijn verwijzingen naar jeugdhulp vanuit de jeugdbescherming en jeugdreclassering. Het aandeel 'verwijzer onbekend' is fors afgenomen (van 22% naar 12%). In 2015 waren er 4.105 verwijzingen van onbekende herkomst, in 2016 waren dat er nog 2.245. Ook landelijk zijn huisarts en de gemeentelijke toegang de grootste verwijzers.

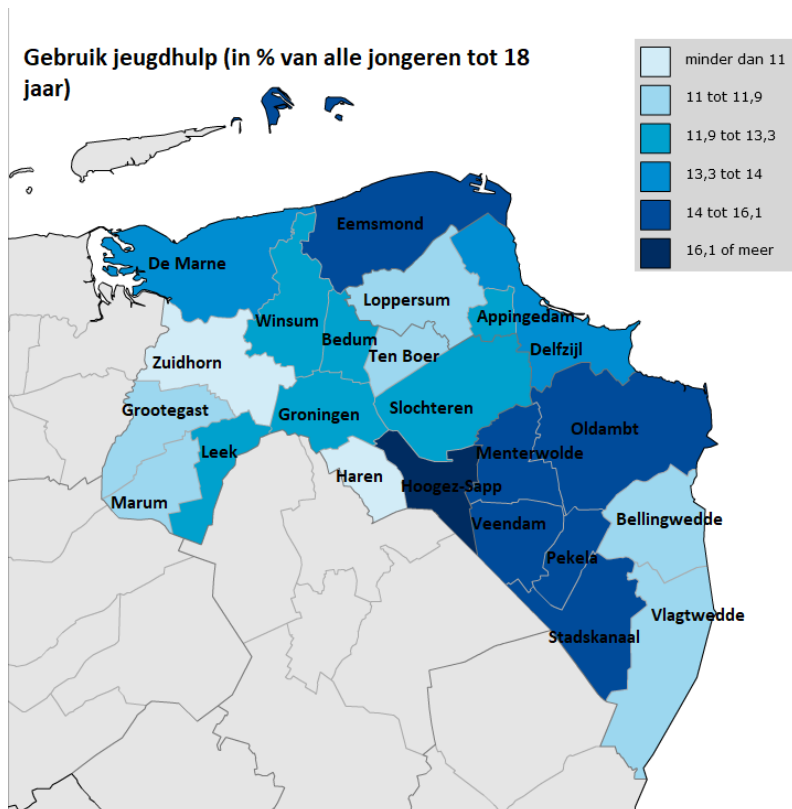
Verwijzers naar jeugdhulp in Groningen



Bron: CBS, 2017

Jeugdhulp naar gemeenten

De provincie Groningen heeft een hoger jeugdhulpgebruik dan landelijk (in 2016 in Groningen 12,7% en landelijk 10,7%). Het gaat dan om het jeugdhulpgebruik door minderjarigen ten opzichte van de hele leeftijdsgroep 0 tot 18 jaar. De gemeenten **Hoogezand-Sappemeer, Eemsum, Oldambt, Menterwolde, Veendam, Pekela en Stadskanaal** hebben provinciaal gezien de hoogste percentages. Twee Groninger gemeenten hebben percentages onder het landelijke gemiddelde van 10,7%: de gemeenten Haren en Zuidhorn.



Bron: CBS, 2017

Tabel 1 Jeugdhulp in Groninger gemeenten in % van alle jeugdigen tot 18 jaar

	2015	2016
Nederland	10,0%	10,7%
Provincie Groningen	-	12,7%
Appingedam	14,1%	11,9%
Bedum	12,7%	12,3%
Bellingwedde	12,0%	11%
Ten Boer	12,1%	11,7%
Delfzijl	14,7%	13,7%
Eemmond	16,9%	14,0%
Groningen	12,6%	12,2%
Grootevast	12,3%	11,6%
Haren	10,2%	8,9%
Hoogezand-Sappemeer	16,1%	16,1%
Leek	12,2%	12,0%
Loppersum	11,0%	11,1%
De Marne	14,1%	13,3%
Marum	10,4%	11,0%
Menterwolde	16,1%	14,2%
Oldambt	15,0%	14,1%
Pekela	14,6%	14,2%
Slochteren	12,4%	12,1%
Stadskanaal	14,6%	14,7%
Veendam	15,3%	14,5%
Vlagtwedde	11,8%	11,6%
Winsum	11,9%	11,9%
Zuidhorn	10,9%	9,9%

Bron: CBS, 2017

Augustus 2017,
 Martin Bakker
m.bakker@cmostamm.nl
 06 528 886 96
 Jan Kruijer
j.kruijer@cmostamm.nl
 06 528 886 97