

Beeld van de Groninger mantelzorger

Een vergelijking met mantelzorgers in Nederland

In Nederland zijn veel mensen actief als mantelzorger. Mantelzorg is de zorg die voor langere tijd verleend wordt aan naasten met gezondheidsproblemen, een ziekte of beperking. Er bestaat altijd een persoonlijke band tussen degene die onbetaald zorg verleent en degene die de zorg krijgt: partner, (schoon)ouder, (klein)kind, familie, vriend of buur. Door veranderingen in de zorg zal het beroep op mantelzorgers toenemen. Hoe is het beeld van de Groninger mantelzorger in 2015?



Feitenblad

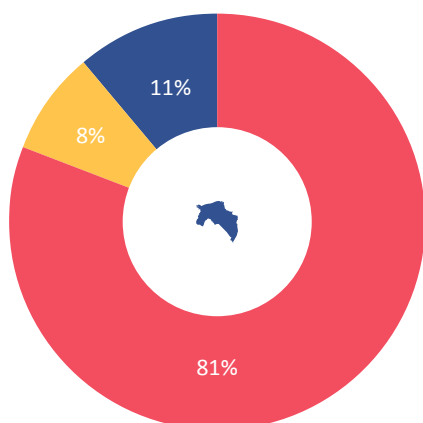
Zorgmonitor
Groningen

Hoeveel mensen zijn mantelzorger?

De schatting van hoeveel Groningers boven de 18 jaar mantelzorg verlenen varieert tussen 13% en 19%, grofweg tussen 60.000 en 90.000 mensen (GGD, 2012; LifeLines, 2014; SCP, 2010; SPG, 2014).

Deze mensen hebben in het afgelopen jaar langer dan 3 maanden en/of meer dan 8 uur per week mantelzorg verleend. Iets meer dan de helft van deze mensen geeft meer dan 8 uur EN meer dan 3 maanden mantelzorg. Het deel van de volwassen bevolking dat mantelzorg geeft in de provincie Groningen is vergelijkbaar met Nederland.

- geen mantelzorger
- meer dan 8 uur per week óf meer dan 3 maanden
- meer dan 8 uur per week én meer dan 3 maanden



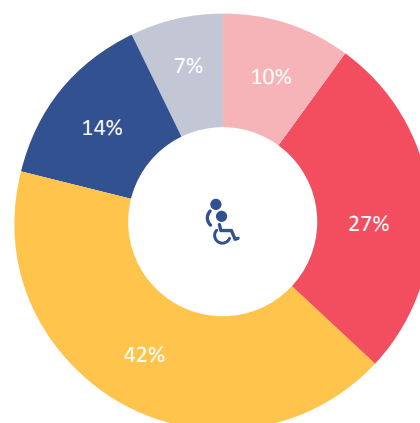
De verschillen binnen de provincie Groningen zijn klein. In het oostelijke deel wordt iets meer mantelzorg gegeven dan in de rest van de provincie. Dat past bij een vergrijsde bevolking, waarbij de vraag naar mantelzorg groter is.

Bron: Groninger Panel (2013)

Welke kenmerken hebben mensen die mantelzorg verlenen?

In de provincie Groningen geeft 10% van de mannen en 16% van de vrouwen mantelzorg (GGD, 2012). Mantelzorg wordt vooral gegeven door 50 tot 65-jarigen. Ruim twee derde is tussen de 35 en 65 jaar. De leeftijdsopbouw van mantelzorgers in de provincie Groningen is vergelijkbaar met die van mantelzorgers in Nederland (GGD, 2012).

- 19-34 jaar
- 35-49 jaar
- 50-64 jaar
- 65-74 jaar
- 75+

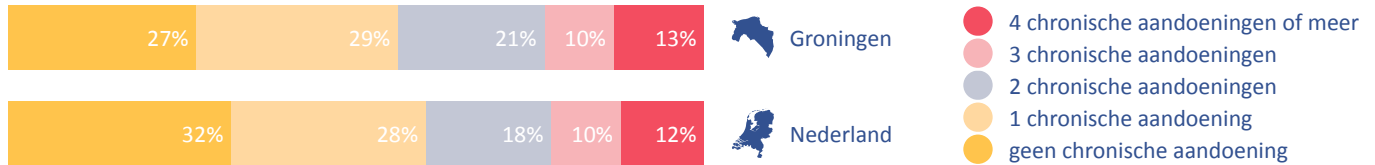


Bron: CBS, RIVM, GGD (2012)

De gezondheid van mantelzorgers

Mensen die mantelzorg geven voelen zich minder gezond dan leeftijdsgenoten die geen mantelzorg geven (CBS, RIVM, GGD, 2012). Daarnaast blijkt de ervaren gezondheid van de Groninger mantelzorger gemiddeld slechter dan die van de Nederlandse mantelzorger.

Onder alle volwassen Groningers heeft 53% minstens 1 chronische aandoening. Onder de Groninger mantelzorgers is dit 73%, in vergelijking met 68% van de mantelzorgers in Nederland.



10% van de Groninger mantelzorgers heeft een fysieke beperking waardoor ze minder mobiel zijn. Ter vergelijking: gemiddeld heeft 8% van de Nederlandse mantelzorgers een fysieke beperking. Ten slotte, Groningers die geen mantelzorg geven voelen zich gezonder dan Groningers die wel mantelzorg geven (CBS, RIVM, GGD, 2012).

Bron: CBS, RIVM, GGD (2012)

Wat voor soort mantelzorg geeft men?

Mantelzorg bestaat vaak uit emotionele steun, begeleiding van en naar afspraken en hulp in de huishouding. Medische en persoonlijke verzorging zijn typen mantelzorg die het minst worden gegeven.



Bron: CBS, RIVM, GGD (2012)

Wat zijn de belangrijkste motieven om mantelzorg te verlenen?

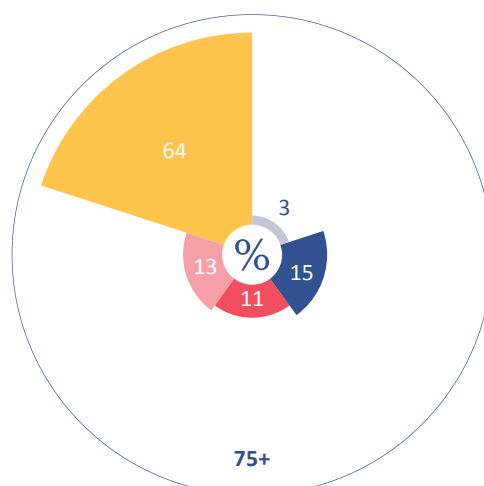
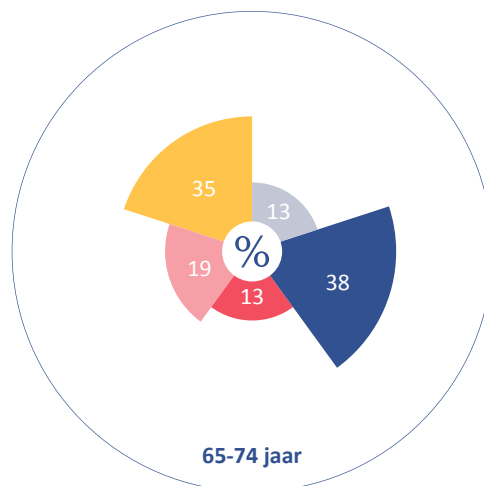
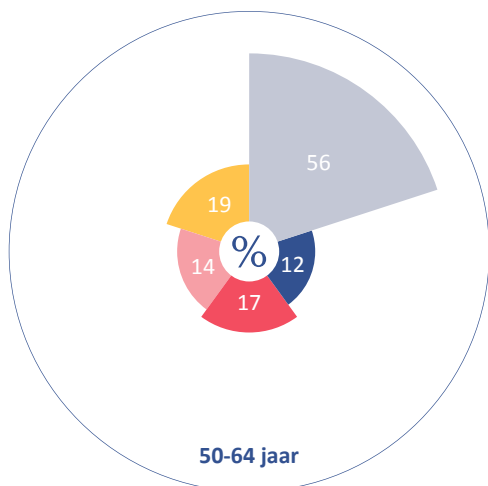
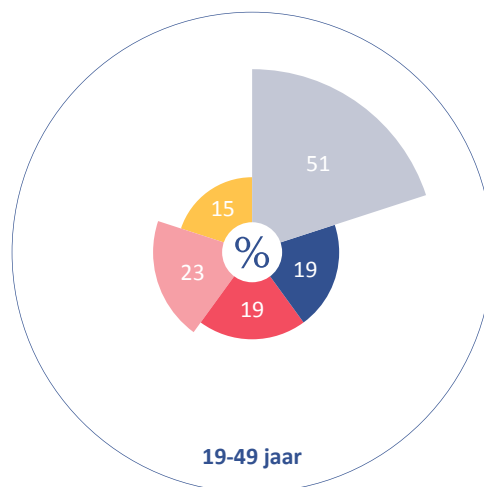
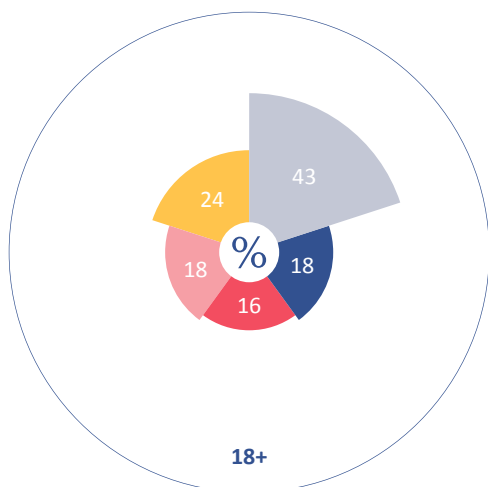
Een onderzoek onder het Groninger Panel laat zien dat de mantelzorg vooral verleend wordt omdat men zich verantwoordelijk voelt en ook een verplichting voelt vanwege de relatie die men met iemand heeft. Dit is in lijn met het uitgangspunt dat mantelzorg in het algemeen geen keuze is maar gewoon verleend wordt omdat het noodzakelijk is.



Bron: Sociaal Planbureau Groningen (2014)

Aan wie geeft men welke zorg?

Aan wie men mantelzorg verleent is afhankelijk van de leeftijdscategorie. Mantelzorgers tot 65 jaar verlenen vooral zorg aan (schoon)ouders, terwijl mantelzorgers boven de 65 jaar vooral zorgen voor hun partner en buren, vrienden en kennissen. Ongeveer 20% van de mantelzorgers geeft aan meerdere personen mantelzorg. Het totaal komt in de onderstaande figuren daardoor hoger uit dan 100%.



De relatie die de mantelzorger met de verzorgde heeft, hangt samen met het type zorg dat wordt verleend:

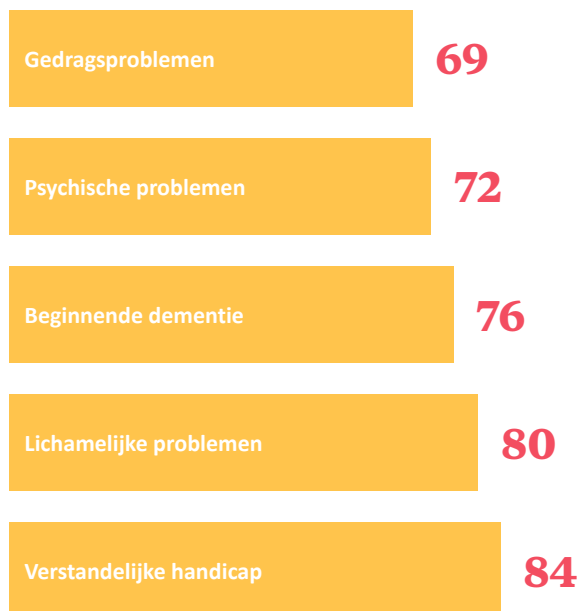
- Bij (schoon)ouders, niet in huis wonende kinderen en andere familieleden gaat het vooral om huishoudelijke en materiële hulp, en om sociale en emotionele ondersteuning;
- Bij buurtgenoten, vrienden en kennissen gaat het vooral om sociale en emotionele ondersteuning en in iets mindere mate om huishoudelijke hulp en klusjes in en om huis;
- Bij gezinsleden/huisgenoten komt het hele palet aan zorg voor;

Het valt op dat persoonlijke verzorging toch vooral geboden wordt aan gezinsleden/huisgenoten en maar af en toe aan anderen zoals een uitwonend kind of ander familielid (SGP, 2014).

- mantelzorg geven aan (schoon) ouders
- mantelzorg geven aan buren / vrienden / kennissen
- mantelzorg geven aan kinderen
- mantelzorg geven aan andere familie
- mantelzorg geven aan echtgeno(o)t(e)

De kwaliteit van de relatie tussen mantelzorg en verzorgde

In het onderzoek LifeLines is aan mantelzorgers gevraagd hoe zij de kwaliteit van de relatie met de verzorgde op dit moment ervaren. Mantelzorgers die zorg verlenen aan een persoon met een verstandelijke handicap geven hun relatie het hoogste rapportcijfer (0 – 100).



Bron: Marloes Oldenkamp (LifeLines, 2014)

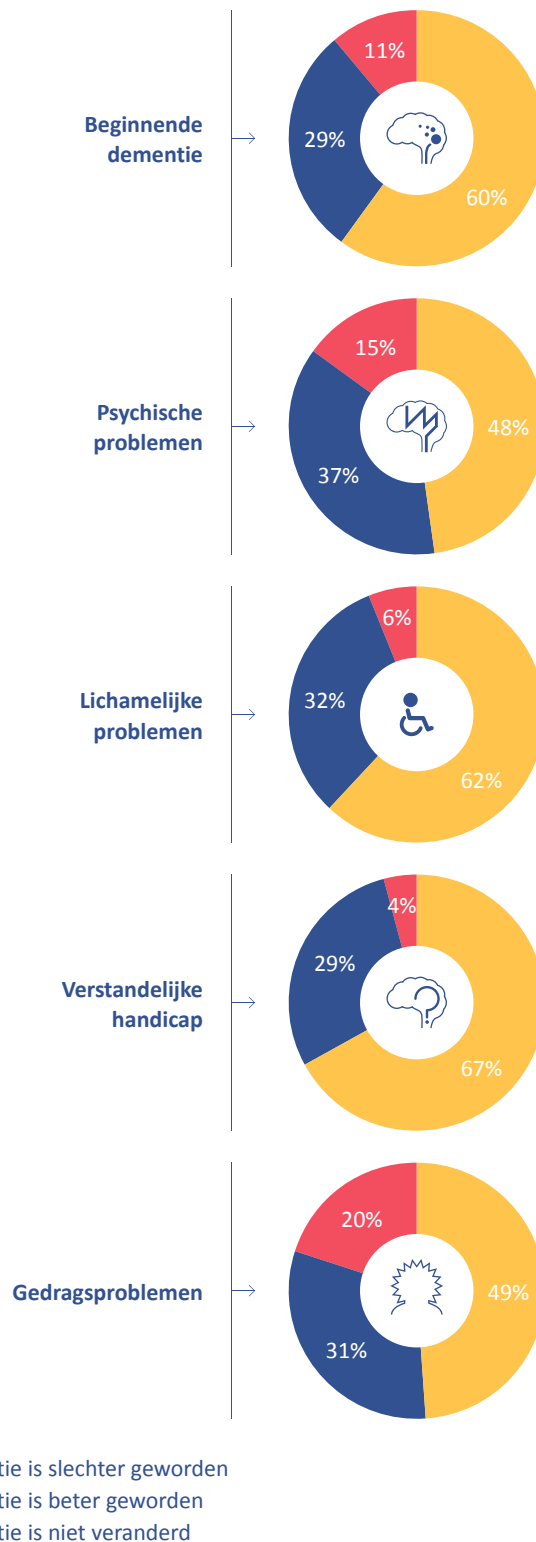
SAMENVATTING

Het deel van de volwassen Groningers dat mantelzorg geeft is vergelijkbaar met het Nederlandse gemiddelde. De Groninger mantelzorger heeft ten opzichte van het landelijk gemiddelde wel vaker een chronische ziekte of een fysieke beperking. Mantelzorg geeft men vooral omdat men zich verantwoordelijk voelt voor degene die zorg nodig heeft. De ervaren kwaliteit van de relatie die de mantelzorger heeft met de naaste is hoog. Wel is de kwaliteit sterk afhankelijk van het type probleem dat de ontvanger van mantelzorg heeft.

Bronnen:

- GGD (2012). Gezondheidsmonitor GGD Groningen.
- CBS, RIVM, GGD (2012). Gezondheidsmonitor GGD'en, CBS en RIVM.
- LifeLines (2014). Nog niet gepubliceerde onderzoeksresultaten (Marloes Oldenkamp, UMCG).
- SCP (2010). Mantelzorg uit de doeken. Den Haag: Sociaal en Cultureel Planbureau.
- SPG (2014). Beeld van de mantelzorger. Groningen: Sociaal Planbureau Groningen.

Ook werd onderzocht of de relatie tussen mantelzorger en naaste is veranderd vanuit het perspectief van de mantelzorger. Ruim 60% geeft aan dat dit niet het geval is. Bij een derde is de relatie zelfs verbeterd. Bij 6% van de mantelzorgers is de relatie verslechterd. Of de relatie verslechterd is blijkt sterk afhankelijk van de hulpbehoefte van de naaste. Mantelzorg aan mensen met gedragsproblemen en psychische problemen blijkt een nadelige invloed op de onderlinge verstandhouding te kunnen hebben.



Bron: Marloes Oldenkamp (LifeLines, 2014)